

## Historique des soins palliatifs au Luxembourg

- Fin des années 80, des bénévoles de la Croix Rouge et de la Caritas s'occupent de personnes en fin de vie.
- À la même époque le Dr Bernard Thill (CHEM) initie des groupes de discussion sur des projets de soins palliatifs.
- Suite à ces initiatives et sur impulsion du Ministère de la Famille, Omega 90 est créée en 1990 par la Croix Rouge, la Caritas et l'AMIPERAS (Amicale des personnes âgées et solitaires).

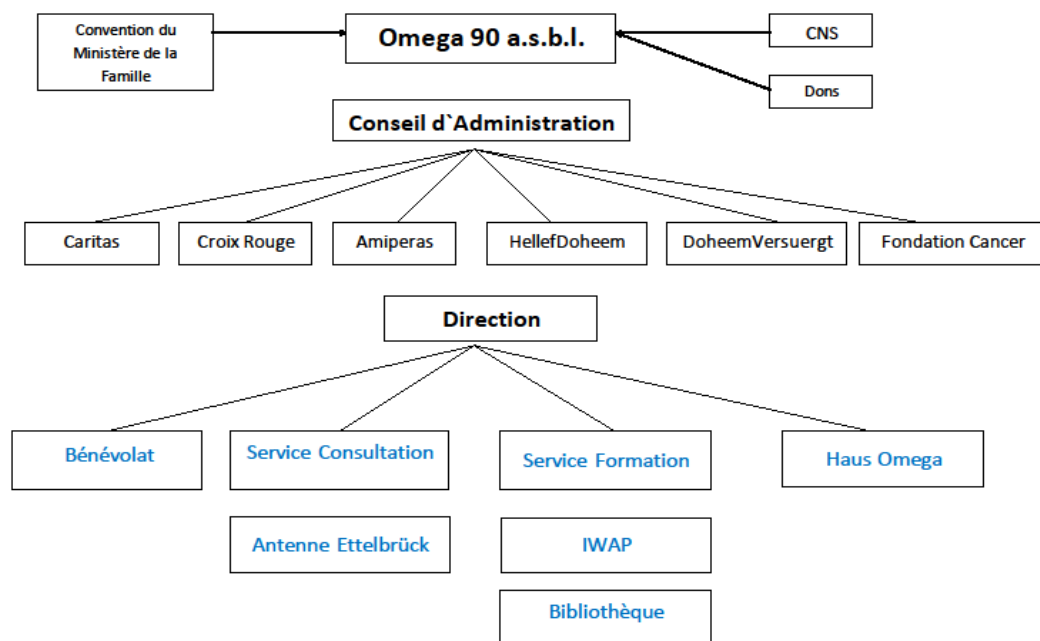


Illustration 2.5.1: Organigramme de Omega 90 asbl avec les membres du conseil d'administration, les modes de financement, la direction et les services de l'association (2012)

- 1988 : Création de la Commission Consultative Nationale d'Ethique, qui débute ses travaux en 1989.
- En 1994, la première unité de soins palliatifs (USP) a ouvert ses portes à l'Hôpital de la Ville d'Esch sur Alzette (actuellement CHEM) en tant que projet pilote de 5 lits.
- 12 janvier 1998, les soins palliatifs sont introduits dans la législation luxembourgeoise : règlement grand-ducal du 21 janvier 1998 portant sur l'exercice de la profession d'infirmier.

- 28 août 1998 : loi sur les établissements hospitaliers : les soins palliatifs comme attribution d'un hôpital.
- 2001 : La Fédération Luxembourgeoise Contre le Cancer, Hellef Doheem et Doheem Versuergt rejoignent le Conseil d'Administration de Omega 90.
- Septembre 2002 : Hellef Doheem crée l'« Équipe de Soins Spécialisées à Domicile » ESSAD
- Fin 2005 : début du projet soins palliatifs chez HELP
- Mai 2006 : Convention entre l'USP du CHEM, Hellef Doheem et Doheem Versuergt concernant la continuité des soins palliatifs entre l'hôpital et le domicile.
- 2006 : Création de la FLESP (Fédération Luxembourgeoise des Équipes Hospitalières Spécialisées en Soins Palliatifs).
- Décembre 2008 : La Loi relative aux soins palliatifs, à la directive anticipée et au congé d'accompagnement est votée unanimement le 19 décembre 2008 en deuxième lecture à la chambre des députés, elle est publiée le 16 mars 2009 et entre en vigueur le 1er avril 2009.
- 2009-2011 : L'Association luxembourgeoise pour la formation médicale continue (Alformec) organise des cours de sensibilisation en soins palliatifs auxquels participent une centaine de médecins généralistes.
- 15 septembre 2010 : Le « Haus Omega » (Centre de Soins Palliatifs) avec 15 lits ouvre officiellement ses portes.
- 2011: Premier rapport sur les soins palliatifs au Luxembourg depuis l'entrée en vigueur de la loi [www.sante.lu](http://www.sante.lu) / au fil de la vie / fin de vie / soins palliatifs.
- 2011: Création de l'Association Luxembourgeoise de Médecine Palliative.
- 2012 : Création de la Plateforme Luxembourgeoise de Soins Palliatifs, regroupement des acteurs en soins palliatifs des soins à domicile, des institutions pour personnes âgées et des hôpitaux, y inclus le Haus Omega.