

OMEGA 90
RAPPORT ANNUEL

2014

Contenu

Préface.....	4-5
Présentation de Omega 90.....	6-7

A. Présentation des services et rapport d'activités 2014

1. Service Consultation.....	8-11
2. Haus Omega.....	12-15
3. Service Formation.....	16-23
4. Service Bénévolat.....	24-29

B. Articles thématiques

1. Veröffentlichungen von Omega 90.....	30-31
2. Projekt « Omega mécht Schoul ».....	32-35
3. Lebensqualität auch in der letzten Lebensphase: gezielte Bildung im Kontext von Palliativer Geriatrie für Luxemburger Pflegeheime...	36-39
25 Joer Omega 90.....	40-41
Soutien.....	42-43
Remerciements.....	44

Préface

Omega 90 asbl a été créée en 1990, nous fêtons donc en cette année 2015 notre vingt-cinquième anniversaire. Aussi avons-nous choisi de vous présenter dans ce rapport à la fois notre rapport d'activités 2014 et un bref aperçu sur les activités prévues dans le cadre de notre anniversaire.

Pendant toute l'année 2014, Omega 90 a continué à proposer ses services dans les cinq piliers de l'association, à savoir

- le bénévolat: 60 bénévoles ont accompagné des personnes en fin de vie pendant 7.310 heures
- le centre de soins palliatifs Haus Omega: 118 patients ont pu être admis en 2014 pour 4.711 journées et une durée moyenne de séjour de 42 jours
- l'accompagnement des personnes endeuillées: 738 demandes de prises en charge ont été enregistrées, pour 2.512 consultations
- la formation en soins palliatifs: 2.087 heures de formation de différents types ont été dispensées
- la promotion des soins palliatifs: tout au long de l'année 2014, des conférences et autres manifestations ont eu lieu pour informer sur les soins palliatifs en général et la directive anticipée en particulier.

Dans les pages qui suivent, le lecteur intéressé trouvera plus de précisions sur ces activités qui continuent à répondre à un besoin réel, prouvé par le nombre de personnes qui sont intéressées par nos offres de service. Comme chaque année, le rapport annuel présente

également des articles thématiques, faisant le point sur des projets spécifiques de l'association. A ce titre, nous voudrions épinglez spécialement l'édition de deux brochures consacrées l'une aux cérémonies civiles d'adieu et l'autre aux formalités administratives liées à un décès.

Si l'année 2014 a confirmé l'importance de nos services, le mérite en revient à tous ceux qui se sont engagés en faveur de la mission de l'association. A ce titre, nous voudrions exprimer nos vifs remerciements à tous les bénévoles de Omega 90, à l'équipe des collaborateurs permanents et de la direction, mais également à tous les collaborateurs occasionnels, aux prestataires externes, et à tous les partenaires qui contribuent au succès de nos travaux. Un merci spécial revient à nos bailleurs de fonds: nos donateurs généreux et les autorités, en particulier les Ministères de la Famille et de la Santé, ainsi que la Caisse Nationale de Santé et la Ville de Luxembourg: c'est grâce à leur concours financier que notre association arrive à équilibrer son budget de dépenses, qui a atteint un total de 5.255.886€ en 2014.

Roger Molitor
Président

Henri Grün
Directeur



Présentation de Omega 90

Membres de l'asbl

En 2014, Omega 90 comptait 6 associations membres:

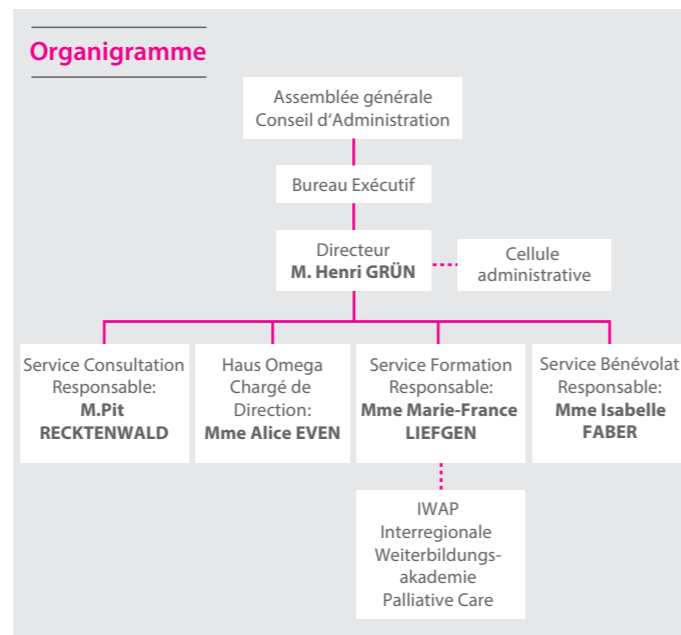
- Amiperas asbl
- Croix-Rouge Luxembourgeoise
- Doheem Versuergt asbl
- Fondation Cancer
- Fondation Caritas Luxembourg
- Stëftung Hëllef Doheem

Organes

En 2014, le conseil d'administration de Omega 90 était composé comme suit:

- Roger MOLITOR, président
- Carine RIPPINGER, vice-présidente
- Albert RODESCH, vice-président
- Pierrette BIVER, secrétaire (Stëftung Hëllef Doheem)
- Anouck VAN DER ZANDE, trésorier (Doheem Versuergt)
- Edmée ANEN, membre (Amiperas)
- Dr. Carlo BOCK membre (Fondation Cancer)
- Michel SIMONIS, membre (Croix Rouge Luxembourgeoise)
- Robert URBE, membre (Fondation Caritas Luxembourg),

remplacé à partir du 18 juin 2014 par M. Albert DONDELINGER
- Jean-Paul LEHNERS et Dr. Ben THILL, présidents d'honneur



Le personnel

Résumé de l'effectif en personnel au 31.12.2014

Siège Omega 90

Direction	01,00 ETP
Service Accompagnement & Consultation	04,375 ETP
Service Formation	03,875 ETP
Bénévolat	00,75 ETP
Administration	04,50 ETP
IWAP	00,25 ETP
Total	14,75 ETP

Haus Omega

Direction	01,00 ETP
Direction des soins	00,25 ETP
Secrétariat	01,30 ETP
Equipe soignante	21,05 ETP
Psychologue	00,50 ETP
Total	24,10 ETP

Équipe de médecins agréés Haus Omega

Dr Graf Maurice, Dr Leners Jean-Claude, Dr Mannes Catherine,
Dr Nicolay-Paulu Lucianne, Dr Steffen Laurence

Consultants externes réguliers

Dr Michel Marion	Médecin conseil Haus Omega
Dr Klein Rudi	Superviseur Equipe Consultation
Kunze Michael	Educateur gradué – groupe deuil

Les différents services



Service Consultation



Haus Omega



Service Formation



Service Bénévolat

1. Service Consultation

« Le plus important dans la vie
ce sont les empreintes que nous laissons
derrière nous lorsque nous quittons ce monde. »

Albert Schweitzer

1.1. Consultation

La mission du Service Consultation se résume comme suit:

- Accompagnement d'enfants, d'adolescents et d'adultes en deuil ou gravement malades ainsi que de leurs familles ou d'autres personnes de références
- Interventions psycho-traumatologiques
- Formations pour bénévoles et professionnels, supervisions

La mort d'un proche est une expérience douloureuse que chacun de nous subit au moins une fois au cours de sa vie. La mort et le deuil sont des expériences naturelles. En dépit de périodes de tristesse parfois longues, la plupart des personnes sont à même d'intégrer cette expérience douloureuse dans leur vie future.

Les consultations de deuil offrent aux endeuillés des informations sur le deuil en général, le processus de deuil en particulier ainsi que les symptômes liés au deuil. Cette connaissance permet une diminution des angoisses et peut renforcer l'orientation dans le futur.

L'accompagnement de deuil est une méthode précise qui se situe dans un cadre bien défini qui est caractérisé par un début et une fin. Chaque intervention ciblée nécessite une réflexion sur les objectifs et les résultats obtenus et l'évaluation se fait à travers des interventions collégiales et des supervisions.

Nous soutenons les personnes endeuillées:

- pour surmonter l'isolement et le mutisme

- pour comprendre la réalité de la mort
- pour développer de nouvelles perspectives de vie
- pour accepter la mort et le deuil comme partie intégrante de la vie
- pour que la souffrance s'atténue et puisse faire place à une mémoire respectueuse

1.2. Intégration des vécus traumatiques

Au cours de ces dernières années, les exigences concernant le profil des accompagnateurs ont nettement évolué. Nous ne sommes pas uniquement confrontés à des accompagnements de maladie grave et de deuil. Des adultes, ainsi que des adolescents et enfants avec des expériences complexes et traumatisantes, liées au décès d'un proche, s'adressent à notre service. Nous rencontrons des traumatismes graves, des expériences proches de la mort et des deuils prolongés avec les symptômes douloureux et troublants associés à ces expériences. Plus d'un tiers des personnes qui viennent en consultation dans notre service ont eu des vécus traumatisants. Ils étaient témoins du suicide, d'un accident ou du meurtre d'une personne de leur entourage.

Mais aussi les proches qui accompagnent un des leurs pendant une longue période de maladie peuvent développer des symptômes tels que:

- troubles de sommeil
- agitation intérieure
- souvenirs accablants et « flash-backs » intrusifs
- angoisses liées aux souvenirs de ces événements et projections négatives dans le futur

Des entretiens stabilisants et rassurants, ainsi que des interventions psychothérapeutiques sont utilisés pour soulager les personnes concernées.

1.3. Enfants et adolescents en deuil: «Kannerservice»

Quand des enfants perdent un être proche, un monde jusque-là intact s'effondre. Ils perdent une personne qui leur donnait assurance et amour et qui constituait un élément stable dans leur vie. Leur confiance dans la vie et le monde est ébranlée. Après un moment de choc et de refus, les sentiments de deuil éclatent et cherchent à s'exprimer. Les adultes dans l'entourage de l'enfant sont généralement très fortement touchés par leur propre deuil, de sorte que le deuil de l'enfant est « oublié ».

Le processus de deuil des enfants est souvent moins transparent que celui des adultes. Selon la façon dont l'enfant comprend ce qui s'est passé, le deuil se montrera différemment pour chacun, il provoquera des réactions et des expressions différentes. Un deuil refoulé ou mal intégré pèse sur la personnalité de l'enfant et de l'adolescent et bloque son développement.

Enfants et adolescents face au deuil ont besoin d'un cadre protecteur, de confiance et de communication ainsi que d'un accompagnement sensible et compétent pour traverser cette période difficile.

- nous accompagnons les enfants et les adolescents (individuellement ou en groupe)
- nous conseillons et accompagnons les parents et les membres de la famille d'enfants endeuillés



- nous appuyons et conseillons les professionnels (enseignants, éducateurs,...) dans leur travail avec des enfants et des adolescents en deuil

1.4. Ecoute téléphonique

Nous sommes disponibles pour l'écoute téléphonique pendant nos heures d'ouverture.

Multiplés sont les questions des personnes qui cherchent conseil:

- informations sur le processus du mourir, la mort et le deuil
- demande d'accompagnement de deuil
- informations sur la Directive Anticipée
- soins de personnes en fin de vie, doléances des proches
- crises somatiques et psychiques en relation avec le deuil et la maladie

Selon le cas, nous proposons des rendez-vous ultérieurs (aussi en-dehors des heures d'ouverture) ou orientons vers d'autres services.

1.5. Service de consultation à Ettelbruck

Depuis novembre 2010, Omega 90 offre des consultations au centre Pontalze à Ettelbruck, un après-midi par semaine.

1.6. Groupes de deuil

1.6.1. Groupes de deuil pour adultes

Dans le cadre des groupes de deuil, les participants ont la possibilité de partager leur vécu et leurs émotions sans crainte de jugement ou de «bons conseils». L'échange avec des personnes ayant vécu des expériences similaires permet à l'endeuillé de se sentir compris, soutenu et entendu. Le groupe se réunit tous les quinze jours. Ce groupe s'est réuni pendant 20 séances avec 89 participants.

1.6.2. Groupe de méditation (pleine conscience)

Une nouvelle offre par une psychologue externe formée dans la méditation «pleine conscience» selon John Kabat-Zinn s'adresse aux personnes endeuillées. Les rencontres régulières se font à partir de novembre 2014 au Haus Omega. Sept séances ont eu lieu avec en tout 70 participants.

1.6.3. Groupe de thérapie de danse pour personnes atteintes d'une maladie chronique

Continuation du groupe commencé en 2013 avec six participants.

1.6.4. Groupe de deuil pour enfants

Démarrage du groupe en janvier 2015.

1.7. Formation et sensibilisation

Les membres de l'équipe Consultation sont engagés régulièrement comme formateurs pour le Service Formation de Omega 90, la formation de bénévoles d'Omega 90 et pour des services externes. Les sujets principaux des formations: le deuil, gestion du deuil, deuil de l'enfant, deuil chez la personne âgée, communication en fin de vie, communication avec personnes malades et leurs familles, ressources du personnel de soins, toucher relationnel. Neuf cours de formation continue concernant le deuil des enfants ont été organisés pour personnel pédagogique et de santé.

Sensibilisation du public et de professionnels: conférences, interventions au sein des lycées, entreprises, institutions tricentenaires, Protection Civile, Ecole de la Police, foyers pour enfants.

1.8. Université du Luxembourg

L'Université du Luxembourg a nommé un collaborateur d'Omega 90 comme Chargé de Cours Associé pour le Bachelor en Sciences Sociales et Educatives (BSSE). Ce cours a comme sujet: «Umgang mit Sterben, Tod und Trauer». Le cours a connu un fort intérêt de la part des étudiants, 24 modules ont été dispensés pendant le semestre d'hiver. Une suite pour les années à venir est prévue.

1.9. Projets réalisés

Participation à la rédaction de la brochure de «Cérémonie d'adieu

civile» pour le grand public et d'un cours pour les employés de l'Etat Civil, conception d'une formation ad hoc en collaboration avec SYVICOL et INAP.

2. Quelques chiffres pour l'année 2014

En 2014, nous avons enregistré au total 738 (667 pour l'année 2013) demandes de prises en charge, dont 601 (532) personnes pour l'accompagnement de deuil et 137 (135) personnes pour maladies somatiques.

Nous avons enregistré au cours de l'année: 471 nouvelles admissions (371) pour l'accompagnement de deuil, 100 (97) personnes pour maladies somatiques. Nous comptons un total de 2.512 (2.260) entretiens dont 138 (141) consultations ont eu lieu à Ettelbruck. Parmi les demandes, nous avons reçu 94 (57) enfants, dont l'âge variait entre 3-13 ans. Le «Kannerservice» a rencontré 71 (81) personnes de référence pour conseils pédagogiques.

Tous les rendez-vous sont à prendre au secrétariat du siège d'Omega 90. Tél.: 29 77 89-1

2. Haus Omega

«Il ne s'agit pas de donner plus de jours à la vie,
mais il s'agit de donner plus de vie aux journées.»

Cicely Saunders



2.1. Rôle et mission

Le Haus Omega se définit comme «centre de soins palliatifs» et est une structure d'accueil pour personnes souffrant d'une maladie grave, incurable, en progression évolutive et en fin de vie. Le Haus Omega est une structure supplémentaire dans le réseau national des services de soins palliatifs et il complète l'offre des hôpitaux, des maisons de soins, des réseaux d'aide et de soins à domicile. Pour les patients du Haus Omega, le traitement en hôpital aigu n'est plus indiqué et le retour ou le maintien à domicile impossible pour différentes raisons. Dans la philosophie du Haus Omega, la qualité de vie des résidents est le premier objectif, la priorité est mise sur le traitement des symptômes pénibles. Le patient et sa famille se voient encadrés par une équipe interdisciplinaire qui reconnaît et respecte leurs besoins d'ordre physique, psychique, social et spirituel, selon les principes des soins palliatifs. Haus Omega se distingue par son calme et son caractère familial, par son équipe qui s'adapte au rythme du patient et aussi par son architecture originale, conçue pour le bien-être des patients et de leurs familles. Le Haus Omega a une capacité d'accueil de 15 chambres individuelles et de deux chambres d'hôtes pour les familles. Il dispose aussi d'une salle spirituelle, qui peut être utilisée pour tout genre de cérémonies, en tenant compte des désirs et besoins des patients et de leurs proches.

2.2. Fonctionnement

Le Haus Omega bénéficie du statut d'un établissement hospitalier et est budgétisé par la Caisse Nationale de Santé. Celle-ci prend en

charge le traitement des patients, identique à une unité de soins palliatifs intra-hospitalière. Le service médical est assuré par une équipe médicale de cinq médecins généralistes formés en soins palliatifs, une présence médicale est garantie tous les jours. Certaines fonctions spécialisées hospitalières sont assurées par des collaborateurs des Hôpitaux Robert Schuman (HRS) dans le cadre d'une convention de collaboration. La collaboration avec les hôpitaux et réseaux de soins à domicile a été stabilisée en 2014.

2.3. Chiffres

En 2014, le Haus Omega a admis 118 personnes (une hausse de 19 patients par rapport à 2013), dont 67 hommes et 51 femmes. 106 personnes sont décédées, dont 96 souffraient d'un cancer et 10 personnes d'une autre maladie grave. La moyenne d'âge était de 74,47 ans. 88 patients venaient d'un hôpital, 29 du domicile et une d'une autre institution. La durée moyenne de séjour était de 42,39 jours avec une médiane de 20 jours. Des 118 patients admis en 2014, 21 personnes (17,8%) ont séjourné moins de 8 jours, 56 patients (47,46%) entre une semaine et un mois, 25 patients (21,19%) de un mois à trois mois et 16 patients (13,56%) plus de trois mois. 12 patients ont quitté le Haus Omega pour rentrer à domicile ou dans une maison de soins. Pour les 15 chambres individuelles du Haus Omega, le taux d'occupation était de 86,03%.

2.4. Equipe et formations

L'équipe est multidisciplinaire et a une conception de travail interdisciplinaire. Elle se compose d'infirmiers(ières) et d'aide-soignant(e)s, d'une psychologue, de kinésithérapeutes (externes des réseaux de soins «Hëllef Doheem» et «Help») et de postes administratifs et de direction. Elle est complétée par les médecins de l'Association médicale du Haus Omega, au nombre de cinq. Un médecin conseil spécialisé a supervisé une fois par mois le staff interdisciplinaire avec accent sur les discussions de cas et le travail conceptuel.

Les médecins du Haus Omega ont organisé en collaboration avec ALFORMEC des formations mensuelles pour médecins en invitant comme formateurs des médecins-spécialistes des hôpitaux (oncologie, radiothérapie, hématologie, neurologie, médecine interne, ORL, pneumologie, soins palliatifs). Les cours sont bien fréquentés par les médecins-généralistes du pays. Les soins palliatifs ne se réduisent pas aux soins de base mais enveloppent tout le champ des besoins d'ordre biologique, psychologique, social et spirituel. Au Haus Omega cette prise en charge globale se réalise dans un esprit d'interdisciplinarité. L'équipe interdisciplinaire, dans son entièreté, peut se prévaloir d'une formation continue en soins palliatifs, qui est mise à jour régulièrement. A noter qu'une équipe de bénévoles de Omega 90 intervient régulièrement au Haus Omega (17 bénévoles en service au 31 décembre 2014).

En 2014 l'application des méthodes complémentaires (stimulation basale et aromathérapie) a été approfondie, ceci dans l'optique

d'optimiser les effets des traitements conventionnels. Haus Omega a été un terrain de stage pour 15 stagiaires, élèves soignants et étudiants en psychologie ainsi qu'en médecine (accompagnés par nos médecins).

2.5. Concept de service et gestion de la qualité

Conformément au plan d'action annuel 2014, se basant sur le plan d'action sur cinq ans annexé au concept de service, une série d'actions et de mesures concrètes ont été réalisées. A noter que le Haus Omega participe au plan qualité de la CNS-FHL. Parmi ces mesures, citons quelques exemples:

- réalisation d'une enquête de satisfaction parmi les familles des personnes décédées au Haus Omega
- mise en place d'un système de CIRS (Critical Incident Report System) pour améliorer les procédures en vigueur
- audit interne d'autoévaluation selon un modèle suisse comme préparation de l'audit externe
- amélioration de la présence internet
- ateliers Teambuilding pour l'ensemble du personnel professionnel du Haus Omega
- formations continues régulières et mise à disposition d'un budget adéquat.

2.6. Travail de deuil et espace spirituel

La salle spirituelle du Haus Omega est un espace «neutre», qui permet de célébrer des cérémonies spirituelles de tout genre:

- il est devenu tradition au Haus Omega d'inviter les familles et proches des personnes décédées après 3-4 mois pour une cérémonie de commémoration commune. Trois de ces cérémonies ont été célébrées en 2014 avec une présence de 163 personnes. Le personnel a travaillé avec les familles en atelier avant les cérémonies et des pièces de souvenir ont été déposées dans le jardin de souvenir et autour de l'étang de la maison. Les cérémonies ont été encadrées musicalement et par des textes rédigés par le personnel.

- le Haus Omega enregistre de plus en plus de demandes pour l'organisation de cérémonies d'adieu privées pour les patients décédés dans la maison. Les proches ont ainsi le temps et l'espace de vivre leurs adieux à leur façon avant l'enterrement ou l'incinération de leur être cher, ce qui constitue une aide précieuse dans le processus du deuil, car ces jours précis ne peuvent être vécus qu'une seule fois. Huit cérémonies laïques, huit cérémonies catholiques et une cérémonie protestante ont eu lieu en 2014.
- une messe catholique annuelle en souvenir des patients décédés a été organisée avec une présence de 45 personnes.

2.7. Haus Omega, maison ouverte

- SAR la Grande-Duchesse Maria-Teresa a honoré Haus Omega avec une visite, ainsi que Madame la Ministre de la Santé Lydia Mutsch, le Ministre de la Sécurité Sociale Romain Schneider et l'Ambassadrice britannique Madame Alice Warhol.
- Le Haus Omega soutient son caractère de maison ouverte et conviviale par son ouverture pour visites guidées (68 en 2014) pour familles et patients avant l'admission, donateurs et Clubs Senior.

- L'échange de bonnes pratiques a été souligné lors de visites de soignants et dirigeants d'autres institutions, ainsi que 10 classes LTPS et 2 classes Formation en Soins palliatifs.
- Nous avons organisé une fête de Noël, trois concerts de la fondation EME et un concert privé au cours de l'année 2014.



3. Service Formation

« Quand tu donnes une noix à quelqu'un,
donne-lui aussi de quoi la casser. »

Proverbe géorgien



3.1. Mission, développement et types de formation

Omega 90 est agréé par le Ministère de l'Éducation Nationale comme service de formation professionnelle continue. Pour toutes les formations professionnelles organisées, l'agrément est demandé auprès du Ministère de la Santé conformément à la loi du 26 mars 1992 sur l'exercice et la revalorisation de certaines professions de santé.

Le service de formation continue compte cinq collaborateurs engagés par Omega 90 et peut compter sur des formateurs des autres services de Omega 90 ainsi que sur de nombreux intervenants externes, spécialistes en soins palliatifs ou dans un domaine spécifique y relatif.

Omega 90 offre depuis 2006 trois types de formations continues pour professionnels de la santé et professionnels du domaine psychosocio-éducatif (graphique voir page suivante), proposées en langue luxembourgeoise et française:

- des formations de sensibilisation en soins palliatifs de 40 heures
- des formations d'approfondissement en soins palliatifs de 160 heures
- des modules de la formation de spécialisation en soins palliatifs de 250 heures

LES TROIS CYCLES DE FORMATION CONTINUE EN SOINS PALLIATIFS



SENSIBILISATION

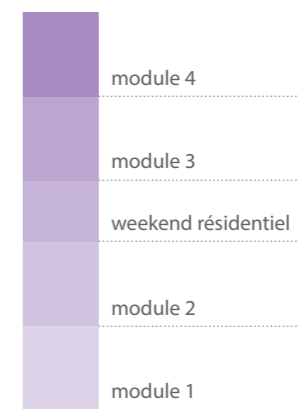
40 heures

nombre total d'heures

cours 35 heures

pratique clinique /

travaux personnels 5 heures



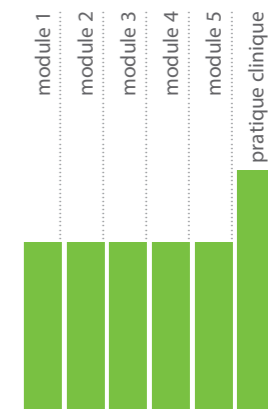
APPROFONDISSEMENT

160 heures

132 heures

/

28 heures



SPECIALISATION

250 heures

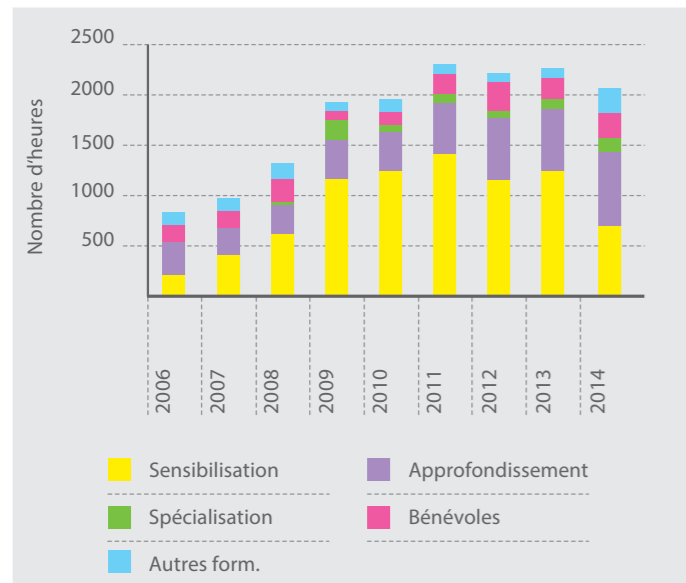
140 heures

40 heures

70 heures

La présence aux heures de formation donne droit à une attestation de présence. Un certificat de la formation sera remis au participant dont le travail écrit a été approuvé par le service formation.

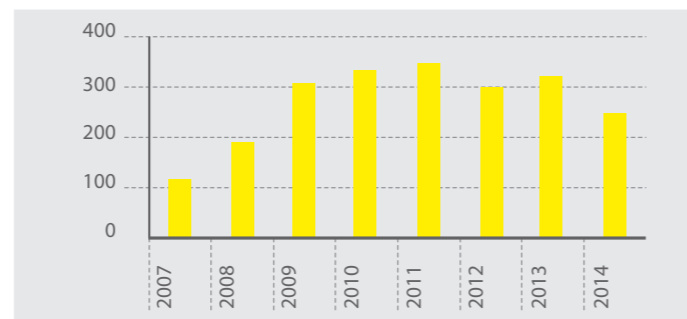
En 2014, 2.087 heures de formation continue à l'intention de professionnels du domaine de la santé, du domaine psycho-socio-éducatif et de bénévoles, ont été dispensés à 1.143 personnes. Les collaborateurs de Omega 90 interviennent dans différentes formations demandées ou organisées par d'autres organisations (sur le graphique ci-dessous: autres types de formation)



Graphique: Evolution des différents types d'actions de formation de Omega 90 de 2006 à 2014

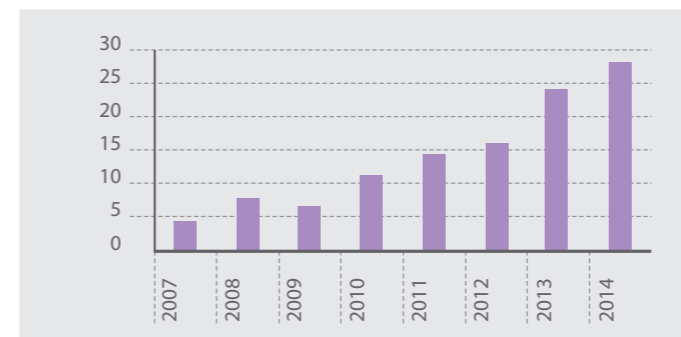
3.1.1. Formation de sensibilisation (40 heures)

Depuis la création de la formation de sensibilisation en 2006, 155 semaines de formation ont été organisées pour 2.179 participants en tout. En 2014, la demande institutionnelle était moins grande que les années précédentes. 17 formations pour 243 participants ont eu lieu, une de ces formations dans le cadre de la «Interregionale Weiterbildungsakademie Palliative Care (IWAP)» pour 15 participants des trois régions du projet. Malgré la réduction des semaines de formation, le travail d'organisation avec les responsables des institutions a fortement augmenté: chaque institution envoie actuellement deux à quatre participants à une ou plusieurs semaines de formation. Jusqu'en 2012, la plupart des institutions ont réservé plusieurs semaines par année pour des groupes entiers de participants. Le nombre de participants par groupe est idéalement de 15 participants.



Graphique: Nombre de participants en formation de sensibilisation 2007-2014

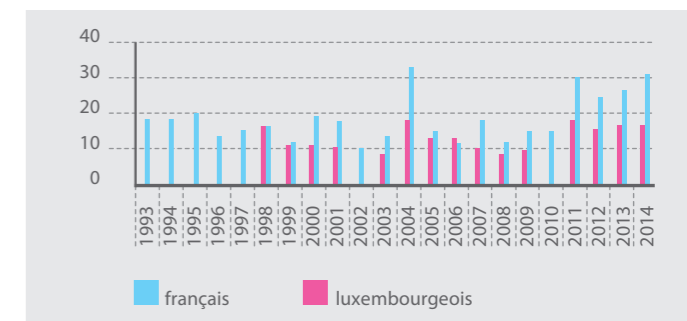
En 2014, 29 institutions ont collaboré avec Omega 90 pour sensibiliser leur personnel en soins palliatifs, dont 18 CIPAs et maisons de soins, cinq réseau d'aides et de soins à domicile, deux institutions pour personnes atteintes d'un handicap, quatre hôpitaux.



Graphique: Evolution du nombre d'institutions qui collaborent avec Omega 90 pour les formations de sensibilisation

3.1.2. Formation d'approfondissement en soins palliatifs (160 heures)

Les demandes pour les formations d'approfondissement sont toujours nombreuses. Depuis 2011, Omega 90 propose trois groupes de formation par an, deux en langue luxembourgeoise et un en langue française.

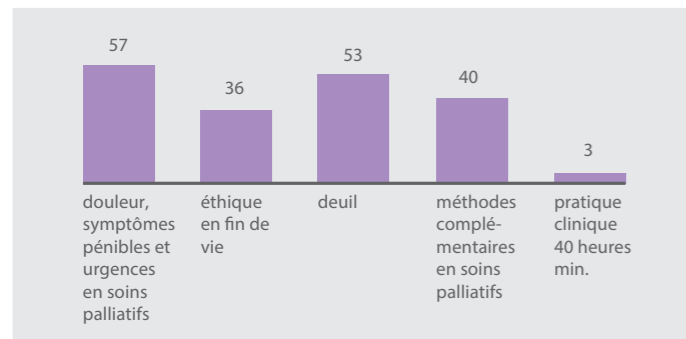


Graphique: Evolution du nombre de participants dans les formations d'approfondissement de 1993 à 2014

Deux groupes en langue luxembourgeoise avec en tout 33 participants et un groupe en langue française avec 16 participants ont terminé cette formation en 2014. Un nouveau groupe luxembourgeois avec 17 participants a commencé en octobre 2014. Depuis le début de ce type de formation en 1993, 700 personnes ont suivi cette formation dans 46 formations proposées. Les formations d'approfondissement sont dispensées à raison de 80% par du personnel du service formation, 9% par des collaborateurs du Service Consultation et 11% par des spécialistes dans le domaine des soins palliatifs luxembourgeois (formateurs externes), comme p.ex. des médecins spécialisés en soins palliatifs pour la prise en charge de la douleur et des symptômes pénibles, des spécialistes pour le sujet de la mort dans les différentes religions, respectivement dans l'histoire, la spiritualité et l'éthique.

3.1.3. Formation de spécialisation en soins palliatifs

Un module de spécialisation «Douleurs, symptômes pénibles et urgences en soins palliatifs» a eu lieu en langue française et en langue allemande en 2014. Un module «Deuil» a également eu lieu. Une centaine de personnes sont actuellement en voie de se spécialiser en soins palliatifs, certains ont déjà accomplis 5 modules. Les modules de spécialisation sont assurés à 100% par des spécialistes étrangers en soins palliatifs et sont accompagnés par une formatrice du Service Formation. Le module de pratique clinique peut se faire dans une unité de soins palliatifs au Luxembourg ou au Haus Omega, ainsi que dans une institution étrangère.



Graphique: Nombre de participants aux modules de spécialisation en soins palliatifs de 2008 à 2014

3.1.4. Interventions ponctuelles et participation à des formations externes - Collaborations

Dans le cadre des interventions dans des formations externes, plusieurs services de Omega 90 sont régulièrement sollicités. En 2014, 85 heures de formation ont été prestées pour en tout 232 participants.

- Le Service Formation est intervenu dans des formations de sensibilisation de Elisabeth, du groupe Zitha, de la Stéftung Hëllef Doheem, dans la formation des aide-socio-familiaux organisée par la Croix-Rouge, dans la formation des bénévoles «Eng Hand fir di Krank» organisée par la Croix-Rouge, dans la formation du BSSE à l'Université de Luxembourg.
- Le Service Consultation est intervenu dans le cadre de la formation continue du Ministère de l'Education Nationale «Script», dans la formation des bénévoles «Eng Hand fir di Krank» organisée par la Croix-Rouge et dans la formation du BSSE à l'Université de Luxembourg.
- Le Haus Omega est intervenu dans la formation d'assistants religieux pour les cérémonies religieuses au Séminaire de Luxembourg.

3.2. Formation des bénévoles

Les bénévoles de Omega 90 sont formés par l'association pour les préparer à l'accompagnement des personnes en fin de vie et de leurs proches. Un groupe de formation est prévu par an, la formation est de 140 heures et elle s'étend sur une année. Elle est assurée par du personnel de Omega 90, tous services confondus et par des

formateurs externes. La formation est proposée alternativement en langue luxembourgeoise et française.

En 2014, un groupe francophone a terminé la formation avec onze personnes et un groupe luxembourgeois de 18 personnes a commencé. Cette dernière formation regroupe un grand nombre de personnes provenant du nord du pays. Cette formation a lieu en majeure partie dans une salle mise à disposition gracieusement par la direction du Centre Pontalize. La formation des bénévoles est assurée à 96% par du personnel de Omega 90, tous services confondus et à 4% par des formateurs externes, aussi bien en langue luxembourgeoise qu'en langue française.

4 formations continues ont eu lieu en 2014:

- Sterbe- und Trauerbegleitung mit Gespür für weltanschauliche Unterschiede
- Berührungen und Massagen für Ehrenamtler
- Der innere Clown
- Visite du CIPA Maredoc

3.3. Formations de base en «Stimulation basale» et en aromathérapie

Suite à la demande du Haus Omega de former l'entièreté du personnel soignant en stimulation basale, cette formation, organisée deux fois en langue allemande en 2013, a été proposée en 2014 en langue française pour le personnel du Haus Omega et toute autre personne intéressée, pouvant se prévaloir du certificat d'approfondissement en

soins palliatifs. 13 personnes ont participé à cette formation, qui est reconnue par l'association internationale de stimulation basale comme «L'approche de la stimulation basale – les fondamentaux» selon Andreas Fröhlich. En novembre 2014, la formatrice du cours en langue française a proposé une formation, dite d'approfondissement, pour le personnel du Haus Omega. Pendant deux jours, elle a pris en charge les résidents du Haus Omega avec le personnel, pour les accompagner de manière pratique dans les situations réelles. Une deuxième séance pratique a eu lieu en janvier 2015.

Un cours de base en aromathérapie de trois jours a été élaboré en 2014 par une formatrice du service formation, experte en aromathérapie. Ce cours a été dispensé une fois en langue luxembourgeoise pour dix participants. Ce cours est reconnu comme cours de base en aromathérapie par l'académie Primavera-Life en Allemagne.

3.4 Journées thématiques

Cinq demi-journées ayant comme sujet les différences entre la directive anticipée et les dispositions de fin de vie ont été dispensées pour 67 participants. Une journée de formation sur le deuil, dispensée par Ruthmarijke Smeding, a eu 23 participants.

3.5 Formations «sur mesure»

En 2014, huit institutions ont fait appel au Service Formation pour des formations d'une durée de 2 à 16 heures. En tout, 125 heures de formation ont été dispensées à 160 participants. Les bénéficiaires

de telles formations «sur mesure» étaient les suivants: Cigl Bettembourg, Ile aux Clowns, Caritas Accueil et Solidarité, Autisme Luxembourg, Naxi, Lycée Technique de Wiltz, CHEM, Clubs Senior de Rumelange et de Schifflange.

3.6. Conférences

Six conférences sur la loi concernant les soins palliatifs ont été organisées pour un public total de 104 personnes. La demande pour une telle conférence peut être adressée au Service Formation de Omega 90. Une conférence concernant les différents types de volonté de la personne, dans le cadre des «Mardis de l'éthique» a attiré 60 personnes.

Dans le cadre de la «Fachtagung Palliative Geriatrie» en octobre 2014 à Berlin, une collaboratrice du Service Formation a présenté le concept de la formation de sensibilisation de Omega 90 sous le titre «Lebensqualität auch in der letzten Lebensphase - Gezielte Bildung im Kontext von Palliativer Geriatrie für Luxemburger Pflegeheime». 40 personnes ont assisté à cette conférence.

3.7. Interregionale Weiterbildungsakademie Palliative Care (IWAP)

La présentation du rapport final 2009 – 2013 en présence de tous les partenaires opératifs et des représentants ministériels des trois régions a eu lieu le 9 mai 2014. 2014 est la première année sans cofinancement par Interreg IV Grande Région.

En 2014 une formation de sensibilisation a été organisée par Omega 90, avec des participants et des formateurs des trois régions. Une formation en collaboration a également eu lieu au pays de la Sarre, réunissant uniquement des participants et des formateurs de cette région. Le Service Formation a participé aux «Hospiztage» des deux régions partenaires, l'une à Sarrebruck, l'autre à Trèves.

Le site internet de l'IWAP a été intégré dans le site internet de Omega 90. Le Service Formation de Omega 90 est soucieux de maintenir à jour le relevé des institutions de formations en soins palliatifs de la grande région et de publier sous «Agenda» du site internet de Omega 90 les formations en soins palliatifs, qui pourraient être intéressantes pour le personnel soignant et le personnel psycho-socio-éducatif des trois régions.

3.8. Autres activités

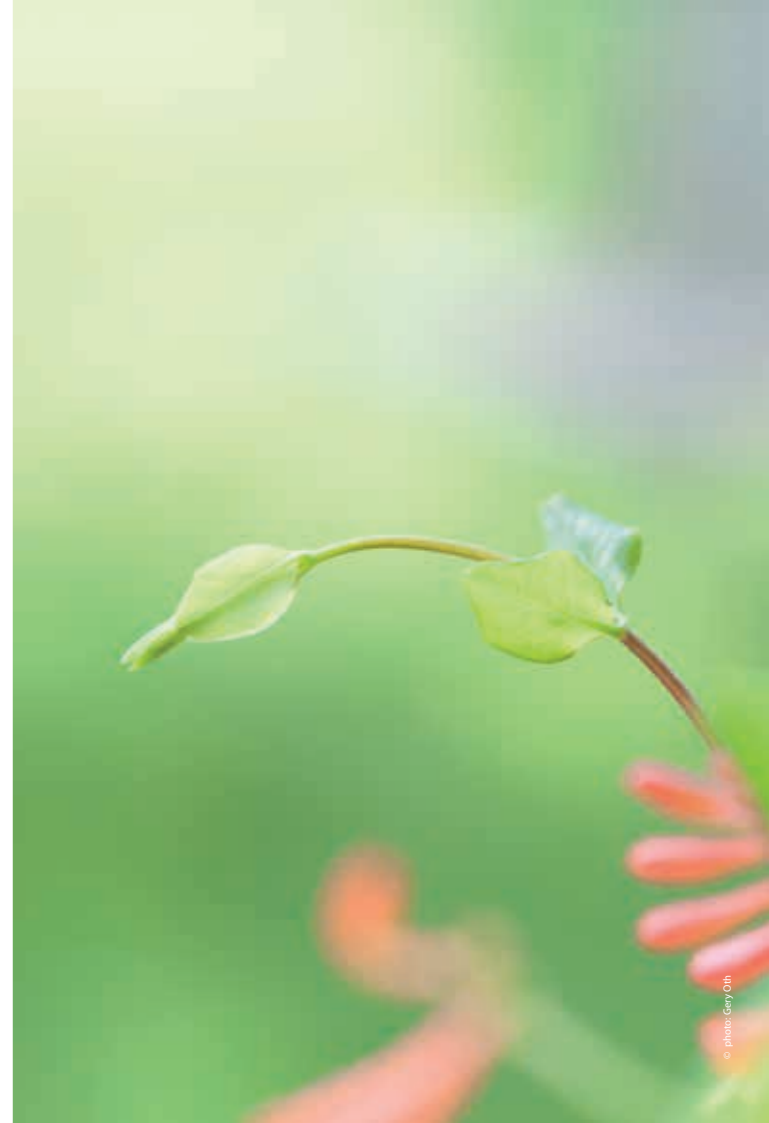
Depuis la mise en vigueur de la loi du 16 mars 2009 relative aux soins palliatifs, à la directive anticipée et à l'accompagnement en fin de vie, environ 90 conférences ont été organisées pour informer le grand public des possibilités offertes par cette loi. 50 personnes ont profité des consultations sur la directive anticipée, le plus souvent des particuliers, parfois des professionnels du secteur et des médecins.

3.9. Bibliothèque

La bibliothèque ouverte au public compte actuellement plus de 2.163 exemplaires, dont 1.903 ouvrages différents, 133 supports de

matériel visuel (DVD et cassettes vidéo), neuf abonnements à des revues spécialisées en soins palliatifs.

Durant l'année 2014, 244 livres ont été empruntés, dont 145 à des personnes ne faisant pas partie du personnel de Omega 90. L'emprunt des livres est gratuit. Les revues spécialisées peuvent être consultées sur place.



4. Le service bénévolat

« Le bénévole est celui qui s'engage de son plein gré, sans toucher de rémunération au sens monétaire du terme, dans une action au service d'un tiers ou de la communauté. Le bénévolat est l'engagement libre et gratuit de personnes qui agissent, pour d'autres ou pour l'intérêt collectif, dans une structure débordant celle de la simple entraide familiale ou amicale. »

(Charte du bénévolat – Luxembourg)



4.1. Mission et développement du service bénévolat en soins palliatifs

La mission du Service Bénévolat se résume comme suit: recruter, former et encadrer des bénévoles qui accompagnent des personnes gravement malades ou en fin de vie en institution ou à domicile. Omega 90 a débuté, en 1990, avec un petit groupe de volontaires qui ont offert leur service d'accompagnement de personnes en fin de vie à l'Hôpital de la Ville d'Esch-Alzette (CHEM, à l'époque où cet hôpital a conçu son unité de soins palliatifs, la première du pays).

Depuis lors, le bénévolat s'est développé dans tout le pays, et les accompagnements se sont élargis au-delà du secteur hospitalier sur le secteur des institutions de soins, du domicile de la personne malade et, depuis le mois d'octobre 2010, du Haus Omega.

4.2. Formation

L'accompagnement des personnes gravement malades et en fin de vie requiert une formation préalable adéquate en soins palliatifs. Au fil des années, la formation des bénévoles a évolué selon les besoins de la population malade, mais aussi selon des critères de qualité de Omega 90. Si, au début, cette formation comprenait 42 heures, elle englobe à l'heure actuelle 140 heures de cours, supervisions et stages inclus. La formation est dispensée le weekend et elle s'étale sur une année entière.

4.3. Chargés de cours

Les intervenants sont en majorité les membres de l'équipe professionnelle de Omega 90, mais des spécialistes externes sont invités pour des sujets spécifiques.

4.4. Contenus et méthodes pédagogiques

Apports théoriques:

- bénévolat
- introduction aux réflexions éthiques
- communication verbale et non-verbale
- processus du mourir
- principes de base de l'hygiène
- symptomatologie en fin de vie
- rituels et formalités en cas de décès
- deuil et accompagnement du deuil
- deuil chez l'enfant et l'adolescent
- spiritualité
- personne âgée
- démence
- loi luxembourgeoise sur les soins palliatifs
- introduction au toucher relationnel
- introduction à l'aromatologie

Méthodologie:

- études de cas

- analyse d'incidents critiques, de documents écrits ou audiovisuels
- travaux de groupe
- jeux de rôle
- exercices pratiques
- partage et analyse d'expériences et de vécus
- stage pratique en milieu hospitalier: Le futur bénévole est accompagné en stage par un bénévole expérimenté défini par l'association
- rapports écrits d'autoévaluation
- entretien d'évaluation individuelle
- supervisions

En septembre 2014, une nouvelle formation a débuté en langue luxembourgeoise avec 16 candidats. Cette formation a lieu en grande partie à Ettelbruck dans le but de renforcer le bénévolat d'accompagnement au nord du pays.

4.5. Certification

Le candidat qui remplit toutes les conditions pour exercer un bénévolat pour le compte de Omega 90 aura droit au certificat: «Accompagnant bénévole de personnes malades et en fin de vie». Un groupe francophone de neuf candidats a terminé sa formation d'accompagnement en octobre 2014. Deux personnes de ce groupe ont commencé leur accompagnement fin 2014. Les autres nouveaux bénévoles ont commencé leur mission début 2015. Le groupe regroupait des personnes de différentes nationalités: luxembourgeoise, belge, française, polonaise, portugaise et italienne.

Depuis 1991 à 2014, Omega 90 a formé 246 bénévoles. 60 bénévoles sont actuellement actifs. Une vingtaine de bénévoles a une ancienneté supérieure à dix ans.

4.6. Conventions

4.6.1. Convention entre Omega 90 et les membres bénévoles

Chaque bénévole ayant terminé sa formation avec succès, reçoit un certificat et signe une convention avec l'association: dans cette convention sont retenus les droits et les devoirs réciproques du membre bénévole et de l'Association Omega 90.

4.6.2. Convention entre Omega 90 et les Institutions

Omega 90 a signé des conventions avec les hôpitaux suivants: Centre Hospitalier Emile Mayrisch – Esch/Alzette et Dudelange, Centre Hospitalier du Nord – Ettelbrück et Wiltz, Centre Hospitalier de Luxembourg – Eich, Hôpitaux Robert Schumann – Hôpital Kirchberg et ZithaKlinik.

Ces conventions visent à intégrer les membres bénévoles de Omega 90 dans les équipes multidisciplinaires des institutions hospitalières et définissent leurs droits et devoirs. Les réunions annuelles entre les directions de soins et les responsables de Omega 90 ont pour but de faire le bilan du bénévolat dans l'hôpital.

4.7. Recrutement

Suite à un premier entretien avec un responsable du Service Bénévolat, les nouveaux candidats peuvent se faire une idée si l'accompagnement bénévole en soins palliatifs correspond à leurs attentes. Il s'est avéré opportun de déconseiller l'accompagnement en soins palliatifs aux personnes instables, en deuil, ou incapables de pratiquer les règles de l'ART: Acceptation, Respect et Tolérance. Les candidats sont priés de rédiger une lettre de motivation; cette lettre est fréquemment une première prise de conscience de soi par rapport aux thèmes de la maladie, de la mort et du deuil.

4.8. Formation continue

Les bénévoles actifs participent obligatoirement à des supervisions organisées par Omega 90. En outre, ils s'engagent à participer annuellement au moins à une formation continue. Omega 90 offre régulièrement des formations continues pour les bénévoles qui peuvent également suivre des cours ou séminaires externes reconnus par Omega 90.

4.9. Activités 2014

4.9.1. Nombre et profil des membres bénévoles

En l'an 2014, Omega 90 comptait 60 bénévoles actifs dans l'accompagnement et quatre bénévoles administratifs. L'âge des bénévoles se situait entre 35 et 73 ans, l'âge moyen était de 54 ans.

70% des bénévoles étaient de nationalité luxembourgeoise. 63% étaient retraités ou occupés au foyer familial, les autres étaient engagés professionnellement. Huit bénévoles étaient de sexe masculin.

La diversité linguistique au sein des bénévoles est à souligner:

- luxembourgeois
- français
- allemand
- anglais
- néerlandais
- portugais
- italien
- espagnol
- vietnamien
- polonais

4.9.2. Terrain d'accompagnement et nombre d'heures prestées

En 2014, les bénévoles ont presté au total 7.310 heures de bénévolat d'accompagnement, dont

- 3.070 heures en cliniques
- 2.530 heures au Haus Omega
- 976 heures en établissements pour personnes âgées
- 310 heures à domicile
- 423 heures pour le projet «Omega mécht Schoul»

Les quatre bénévoles administratifs interviennent dans différents domaines: rédaction de rapports de réunions internes, traduction de textes, archivage dossiers.

4.9.2.1. Hôpitaux et cliniques

En 2014, les bénévoles de Omega 90 assuraient l'accompagnement de personnes en fin de vie aux unités de soins palliatifs et/ou service d'oncologie: CHEM, CHDN – sites Ettelbrück et Wiltz, CHL – Eich, Hôpitaux Robert Schumann – sites Kirchberg et Zitha.

Un groupe de 20 bénévoles assure l'accompagnement des personnes en fin de vie au Haus Omega. Ici, les bénévoles font partie intégrante de l'équipe de l'institution. Une présence bénévole est assurée dans la mesure du possible, du matin au soir, tant pour assister les résidents que pour soutenir leurs proches.

4.9.2.2. Institutions pour personnes âgées

Les bénévoles accompagnent des personnes dans plusieurs établissements de soins pour personnes âgées: Centre Pontalize – Ettelbruck, Novélia – Schiffange, Op Lamp à Wasserbillig, Parc du Troisième Âge – Bertrange, Résidence des Ardennes – Clervaux, Servior – Bofferdange, Zitha Seniorie Saint Jean de la Croix – Luxembourg, Zitha Seniorie St Joseph – Pétange. A noter que l'accompagnement des personnes âgées s'avère de plus en plus important, étant donné que bon nombre de résidents des Maisons de Soins se sentent seuls: l'âge moyen de la population allant toujours croissant, les

«enfants» des résidents des Maisons de Soins ne sont plus de jeunes gens, parfois ils sont décédés ou eux-mêmes malades et surmenés par les visites fréquentes de leurs proches en institution. L'accompagnement par un bénévole peut soulager la famille en soutenant la personne hébergée.

4.9.2.3. Au domicile du malade

Vu la tendance à garder la personne âgée et malade le plus longtemps possible à domicile, bon nombre de familles sont fréquemment débordées et sollicitent le soutien des bénévoles de Omega 90 à s'occuper au moins une fois par semaine de la personne malade chez elle. Une vingtaine de bénévoles sont prêts à assurer l'accompagnement à domicile.

A noter que cet accompagnement requiert de la part du bénévole une plus grande autonomie et capacité de jugement, vu qu'au domicile il n'est pas intégré directement dans une équipe de soins.

4.10. Omega mécht Schoul

Le projet «Omega mécht Schoul», repris d'une action née et pratiquée depuis de nombreuses années en Allemagne et mise en pratique la première fois au Luxembourg en 2011 dans le cadre d'un projet pilote de Omega 90 (cf. description dans la partie «Articles thématiques»), fut reconnu par le Ministère de l'Education nationale. Des bénévoles spécialement formés participent activement à la réalisation du programme sur le terrain.



© photo: archives Omega 90



© photo: archives Omega 90

Le projet «Omega mécht Schoul» s'adresse aux élèves du troisième cycle de l'enseignement fondamental. Il leur permet de se familiariser avec les thèmes de la maladie, de la mort et du deuil.

Le projet «Omega mécht Schoul» a pu être réalisé deux fois en 2014:
- du 10 au 14 mars 2014 à l'école fondamentale de Strassen avec une classe du cycle 3.1 et une classe du cycle 3.2 avec 33 enfants. Cinq membres bénévoles ont participé au projet de Strassen.
- du 2 au 6 juin 2014 à l'école fondamentale de Mersch avec une classe du cycle 3.1 et une classe du cycle 3.2 avec 34 enfants. Quatre membres bénévoles ont aidé à réaliser le projet à Mersch.

Depuis son lancement en 2011, «Omega mécht Schoul» a été réalisé six fois et neuf bénévoles y ont participé. En 2014, deux nouvelles collègues bénévoles ont été introduites dans le projet. La réalisation de ce projet représente un investissement de temps considérable. Exprimé en heures, on totalise 423 heures pour les réunions de préparation, les réunions des parents et le projet en soi.

4.11. Divers

Le groupe des délégués des bénévoles de Omega 90 se réunit quatre fois afin d'assurer une transparence réciproque des activités bénévoles et autres de l'association. Outre la mission du transfert d'informations, les membres délégués ont une fonction de représentation en public.

Les membres bénévoles participent à la «Journée du personnel Omega 90», où certains d'entre eux sont honorés selon leur ancienneté. Le magazine de liaison électronique pour les bénévoles de Omega 90 «Newsletter» est paru une fois en 2014. Omega 90 a participé à la première édition de l'action «72 Stonnen Bénévolat»

lancé par l'agence du bénévolat du 15 au 17 mai 2014. Cette action visait à sensibiliser le grand public pour le bénévolat et à encourager l'engagement bénévole.

Pour témoigner de sa solidarité, Omega 90 et ses bénévoles ont participé tout au long de 2014 à divers événements publics: Fondation cancer – Relais pour la Vie, Marche de Solidarité Parkinson, Europa Donna – Broschkriibslaf.



© photo: archives Omega 90

Participation d'une équipe de Omega 90 à la 12e édition du «Broschkriibslaf» (course contre le cancer du sein) organisé dans la vallée de la pétresse par Europa Donna le 4 octobre 2014.

1. Veröffentlichungen von Omega 90

1.1. Das Projekt « zivile Abschiedsfeier »

In den letzten Jahren besteht ein Trend zur Individualisierung der Bestattungskultur. Der zunehmende Wunsch nach zivilen Abschiedsfeiern in Luxemburg hat Omega 90 im Jahre 2013 und 2014 veranlasst, ein Projekt über zivile Abschiedsfeiern mit Unterstützung von SYVICOL (Syndicat des Villes et Communes Luxembourgeoises) und INAP (Institut National d'Administration publique) auszuarbeiten. In diesem Projekt wurden der Ratgeber für zivile Abschiedsfeiern, die Integration des Themas auf der Homepage von Omega 90 und die Schulung über den Umgang mit trauernden Bürgern entwickelt.

Der Ratgeber « zivile Abschiedsfeier » für die Angehörigen - zweisprachig

Im Jahre 2014 wurden 500 Exemplare des Ratgebers zur Gestaltung einer zivilen Abschiedsfeier an die Öffentlichkeit ausgegeben. Das Ziel des Ratgebers ist, die Angehörigen bestmöglich in der Gestaltung einer zivilen Abschiedsfeier zu unterstützen. Der Ratgeber beinhaltet einen möglichen Ablauf einer zivilen Abschiedsfeier, mögliche musikalische Beiträge, Texte, die in der Feier gelesen werden können, Angaben zu Symbolen und Ritualen zum Abschied und zu Sarg- und Grabbeigaben. Informationen über die Trauer und die Spiritualität eines Menschen vervollständigen das Angebot des Ratgebers. Eine Abschiedsfeier bietet den Gefühlen der Trauer und den

spirituellen Werten und Überzeugungen einen würdigen Rahmen. Dies kann bei der Bewältigung des Verlustes und des Trauerschmerzes hilfreich sein. Einer der ersten Wege der Angehörigen führt zum Standesamt, um den Todesfall zu melden. Hier begegnen Standesbeamte erstmalig den Angehörigen, die den Verlust eines nahestehenden Menschen verarbeiten müssen. Um die Standesbeamten und andere Professionelle, die trauernden Menschen begegnen, bestmöglich zu unterstützen, wurde das halbtägige Schulungsangebot «Trauernden Bürgern begegnen» entwickelt. Die Schulung wurde im März 2015 im INAP (Institut national d'administration publique) durchgeführt.



Die Homepage

Auf der Homepage von Omega 90 wurde zur einfachen und praktischen Handhabung der Informationen über die zivile Abschiedsfeier

ein neuer Menüpunkt zu diesem Thema integriert. Es sind dort zahlreiche Möglichkeiten von Sprüchen für Zeitungsannoncen, Texten und Musikstücken, Symbolen und Ritualen, Sarg- und Grabbeigaben und Kontaktdaten zu Musikern aufgelistet. Diese Inhalte können dann ausgedruckt und direkt in einer Abschiedsfeier verwendet werden. Die angegebenen Musiktitel können meist über Youtube angehört werden, um die Auswahl zu treffen.

1.2. Der Ratgeber « Wenn ein Mensch gestorben ist »

Die Angehörigen haben nach dem Tod eines Menschen die Aufgabe, anfallende Formalitäten zu erledigen. Omega 90 hat daher im Jahre 2014 die Broschüre « Wenn ein Mensch gestorben ist... » erstellt. Mehrere hundert Exemplare wurden an interessierte Gemeinden ausgegeben oder an interessierte Bürger verteilt.

Die Broschüre gibt einen Überblick über die verschiedenen Dokumente, die für die Abmeldung beim Standesamt, für die Bestattung und zur Vorlage bei weiteren Einrichtungen und Ämtern wie z.B. bei Banken, Arbeitsstelle, Gesundheits- und Pensionskasse, Notar, etc. benötigt werden. Ebenso sind weitere Informationen über den Sonderurlaub im Sterbefall für die Arbeitnehmer (« congé extraordinaire en cas de décès ») enthalten.

Rituale geben Sicherheit und helfen Krisensituationen und Übergänge zu bewältigen. Es wird daher die Bedeutung des Totenrituals vom Herrichten des Verstorbenen über die Aufbahrung bis zur Bestattung und die Abschiedsfeier erläutert. Sie finden im Ratgeber

weitere Informationen über die verschiedenen Bestattungsformen und Bestattungsmöglichkeiten in Luxemburg und die Bedingungen, das Vorgehen und die benötigten Dokumente für eine Einäscherung. Es sind weitere Angaben zum Sterbegeld, Witwen- und Waisengeld und zu den Bankkonten angeführt. Es werden erste Schritte einer Erbschaftserklärung und Informationen zum Erbrecht erläutert. Ausführliche Informationen zur Trauer von Erwachsenen und Kindern und nützliche Kontaktadressen ergänzen die praktischen Hinweise für die Erledigungen bei einem Sterbefall.

Die Ratgeber für die Angehörigen « Wenn ein Mensch gestorben ist... » und « Zivile Abschiedsfeier », die Schulung « Trauernden Bürgern begegnen » und die auf der Homepage von Omega 90 neu integrierten Inhalte zur Gestaltung einer zivilen Abschiedsfeier können zu einer gelebten Trauerkultur beitragen.

Martina Thill



2. Projekt «Omega mécht Schoul»

Beschreibung

«Omega mécht Schoul» ist ein Schulprojekt welches sich an die Schüler und Lehrer der Grundschulen des Zyklus 3 richtet und während fünf Vormittagen in der Schule von speziell ausgebildeten Fachkräften von Omega 90 durchgeführt wird.

Im Frühjahr 2011 wurde das Pilotprojekt «Omega mécht Schoul» erstmals in zwei Grundschulen in Luxemburg durchgeführt. Das Projekt wurde 2005 in Deutschland unter dem Namen «Hospiz macht Schule» entwickelt, mehrfach verbessert und preisgekrönt. Zur Zeit wird es in 14 von 16 deutschen Bundesländern durchgeführt. Mitarbeiter von Omega 90 haben es für luxemburgische Verhältnisse angepasst. Das Projekt richtet sich an acht- bis zehnjährige Grundschüler und hat zum Ziel, einen altersgerechten Umgang mit den Themen Krankheit, Sterben und Tod zu vermitteln. Während fünf Vormittagen gestalten die Mitarbeiterinnen von Omega 90 den Kurs nach einem genau strukturierten Programm. Im Beisein ihrer Lehrer erhalten die Kinder die Möglichkeit, sich intensiv und auf kreative Art und Weise mit den Themen Werden und Vergehen, Krankheit und Leid, Sterben und Tod, Trauer und Trost auseinanderzusetzen. Das Projekt «Omega mécht Schoul» vertritt keine bestimmte Glaubensposition, sondern orientiert sich an psychologischen und pädagogischen Erkenntnissen. Das Projekt wird Lehrern

und Eltern vor Beginn der Woche vorgestellt und deren Einverständnis zur Teilnahme eingeholt. Die 2011 durchgeführte Begleitevaluation kommt zum Schluss, «*dass der primär- und sekundärpräventive Charakter des Programms, im Sinne einer nachhaltigen psychologischen Resilienzförderung bzw. konkreter Hilfestellungen bei der Bewältigung von bereits erlebten Verlusten und Trauer, unbestreitbar ist*»¹. Das Projekt wurde auch in der «Commission de l'Education nationale, de la Formation professionnelle et des Sports» der Abgeordnetenversammlung positiv aufgenommen und ist vom Erziehungsministerium akzeptiert.



Wie wir im März 2014 aus seinem Brief an die SEW (Syndikat für Erziehung und Wissenschaft) entnehmen konnten, unterstützt der luxemburgische Erziehungsminister Claude Meisch das Projekt «Omega mécht Schoul» unter folgenden Bedingungen:

1) Der ausführliche Evaluationsbericht findet sich auf der Internetseite: www.omega90.lu.

- Das Lehrpersonal, welches das Projekt bei Omega 90 gebucht hat, muss während der ganzen Woche in der Klasse präsent sein.
- Falls Eltern nach der Informationsversammlung zum Projekt «Omega mécht Schoul» nicht mit der Teilnahme ihres Kindes einverstanden sind, ist das betreffende Kind während der Projektwoche in einer Parallel-Klasse unterzubringen.

Im Schuljahr 2013-2014 beteiligten sich im Frühling zwei Klassen der Grundschule Ben Heyart aus Strassen mit 33 Kindern und zwei Lehrerinnen am Projekt, sowie zwei Klassen der Grundschule Cecile Ries aus Mersch mit 34 Kindern, einem Lehrer und zwei Lehrerinnen. Sieben Mitarbeiterinnen von Omega 90 führten das Projekt in Strassen durch, in Mersch waren es sechs. Im Schuljahr 2013-2014 nahmen somit insgesamt 67 Schüler, vier Lehrerinnen, ein Lehrer und sieben Mitarbeiterinnen von Omega 90 am Projekt «Omega mécht Schoul» teil.

Im Anschluss an die Durchführung wird die Bewertung der Woche durch die Kinder, die Eltern und des Lehrpersonals systematisch erhoben.

Stellvertretend seien die Aussagen der Kinder zur allgemeinen persönlichen Bewertung des Projekts wiedergegeben:

Alle 67 Kinder die 2014 am Projekt teilgenommen hatten äußerten sich mehr oder weniger positiv über «Omega mécht Schoul». Ihre Bewertungen gingen von «es hat mir gut gefallen», «es war toll», «interessant», «schön», «aufregend», «spannend», «flott», «lebhaft»,

«cool», «super» oder «mega» zu «es war super toll», «mega cool» oder «sooooo toll».

Die Gegensätze über Themen wie Leben und Tod, Freude und Trauer kamen in den Aussagen vieler Kinder zum Ausdruck: «Wir haben über Krankheit und Tod gesprochen, ich war froh und ich war traurig, und ich habe mich wohl gefühlt.» Ein Kind sagte aus: «Es war interessant über ein Tabuthema zu reden, ich fühle mich nach dieser Woche stärker,» ein anderes drückte sich folgendermaßen aus: «Omega mécht Schoul ist ein cooles aber ein schweres Projekt». Manche Kinder lobten das Projekt überschwänglich wie folgende Bemerkungen illustrieren: «Es war die tollste Woche die ich je in meinem Leben hatte».

«Omega mécht Schoul ist eine Spitzenidee von Omega 90. Es wurden die besten Leute ausgesucht und ganz ganz flotte Ideen ausgedacht».

«Es ist das coolste Projekt das ich je gemacht habe».

Ein Mädchen berichtete: «Omega mécht Schoul hat mein Leben anders gemacht weil ich kann mich jetzt besser konzentrieren. Es war super gut, ich habe mich noch nie so gefühlt».

Lehrer oder Gemeinden, die an der Durchführung der Projektwoche interessiert sind, können sich direkt an Omega 90 wenden.

**Ferny Hentges
Henri Grün**

3. Lebensqualität auch in der letzten Lebensphase: gezielte Bildung im Kontext von Palliativer Geriatrie für Luxemburger Pflegeheime

.....
Im Oktober 2014 nahm eine Vertreterin von Omega 90 an der 9. Fachtagung Palliative Geriatrie in Berlin teil, die unter dem Titel «Palliative Geriatrie als Wa(h)re Qualität» stand. Sie hielt dort auf Einladung folgenden Vortrag über die Erfahrungen mit dem Weiterbildungsangebot von Omega 90, insbesondere dem 40-stündigen Sensibilisierungslehrgang.

Der folgende Vortrag gibt einen Überblick über die Weiterbildung in Palliative Care in den Luxemburger Alters- und Pflegeheimen.

Seit 2006 organisiert Omega 90 – die Abteilung der professionellen Weiterbildung – mit der Unterstützung des Familienministeriums eine 40stündige Ausbildung in Palliative Care für die Mitarbeiter der Alten- und Pflegeeinrichtungen. Das Hauptziel ist, den Mitarbeitern der Einrichtungen die Möglichkeit zu bieten, sich mit ihren eigenen Ängsten und Befürchtungen zum Thema Sterben, Tod und Trauer auseinanderzusetzen, und sie so zu befähigen, die Bewohner der Einrichtung angstfreier und kompetenter in ihrer letzten Lebensphase zu begleiten.

Dies bedeutet, das Augenmerk ab der Aufnahme auf die Lebensqualität der Bewohner zu richten. Die letzte Lebensphase beginnt mit dem Eintritt ins Alten- und Pflegeheim, und es ist daher wichtig, dass das Personal dies bewusst wahrnimmt und darauf eingehen kann. Dies

bedeutet, dass es für das Personal möglich sein sollte, sich mit der Endlichkeit, den damit verbundenen körperlichen, seelischen und spirituellen Schmerzen, mit Sterben, Tod und Trauer auseinanderzusetzen, um die Bewohner und ihre Angehörigen zu begleiten, wenn diese es wünschen. Dazu gehören auch die Begleitung und das Dasein für die Angehörigen in der ersten Zeit der Trauerarbeit.

Diese Maßnahmen sollten zum Verbleib der Menschen am Lebensende und im Sterben in ihrer gewohnten Umgebung führen, so dass diese nicht die letzten 72 Stunden ins Krankenhaus verlegt werden müssen. Dies kommt leider noch häufig vor, - sei es, weil das Personal die Situation nicht aushält, - sei es, weil die Familien, die nicht begleitet werden, denken, das Krankenhaus könnte es «richten».

Die Richtlinien der EAPC (European Association for Palliative Care) für die Weiterbildung von Krankenpflegern wurden von Omega 90 berücksichtigt und auf sämtliche Weiterbildungszyklen übertragen. Die Weiterbildungen wurden an die Situation in Luxemburg angepasst.

Im Sinne der Interdisziplinarität werden auch andere Professionelle berücksichtigt, z.B. Krankenpflegehelfer sowie alle anderen Gesundheitsberufe und psycho-sozio-erzieherischen Berufe die in Alten- und Pflegeheimen tätig sind. Die Ausbildung zum Ehrenamt wurde überarbeitet und angepasst.

Der Sensibilisierungslehrgang wird in den Räumen von Omega 90 und seit Oktober 2006 auf Wunsch in den Einrichtungen als

Inhouse-Schulungen durchgeführt; so entstand ein enger Kontakt der Referenten mit den Institutionen, was uns ermöglichte, unser Angebot im Dialog und bezüglich der Bedürfnisse der Mitarbeiter und der Anliegen der Konzepte der Institutionen weiter auszubauen.

Ganz schnell war die Ausarbeitung von institutionellen Projekten Bestandteil des Lehrgangs. Hierbei handelt es sich um Projekte, die in den Einrichtungen mit der Unterstützung der Direktionsebene implementiert wurden. Der Sensibilisierungslehrgang schließt mit einer Teilnahmebescheinigung ab; erst die Ausarbeitung des institutionellen Projektes mit 3-4 Teilnehmern pro Gruppe oder die Verfassung einer individuellen Arbeit gibt Anrecht auf die Zertifizierung des 40-stündigen Lehrgangs.

2009 trat das Gesetz zur Palliativpflege, zur Patientenverfügung und zum Begleiturlaub am Lebensende in Kraft. Es finden seitdem in den Einrichtungen öffentliche Referate über das Palliativgesetz mit dem Schwerpunkt Patientenverfügung für die Bewohner und Angehörigen statt. Zudem besteht die Möglichkeit einer vierstündigen Weiterbildung über das Palliativgesetz und das Euthanasiegesetz mit der Darstellung der Patientenverfügung und den Bestimmungen zum Lebensende für Mitarbeiter und Direktionen.

Sämtliche Angebote dienen dazu, die Mitarbeiter zu befähigen, das Thema Sterben und Tod mit den Bewohnern und den Angehörigen anzusprechen und frei damit umzugehen. Ebenso soll das Angebot dazu beitragen, das Verfassen von Patientenverfügungen als mögliches Dokument zum Kundtun des Willens, der Wünsche

und der Begleitung am Lebensende zu unterstützen. In diesem Sinne sind viele unserer Weiterbildungsangebote im Dialog mit den Einrichtungen entstanden, da dort die Wahrnehmung der Lebensqualität der Bewohner und der Angehörigen zunehmend stärker ins Bewusstsein tritt und das Bedürfnis der Einrichtungen, diesen Lebensabschnitt zu begleiten, zunimmt.

Zusätzliche Weiterbildungen werden vermehrt wahrgenommen, wie zum Beispiel:

Die 160-stündige Fortbildung für einzelne Mitarbeiter der Institutionen, um die Implementierung der Projekte zu gewährleisten und um den Mitarbeitern beim sterbenden Menschen und in der Begleitung der Angehörigen als Referenzpersonen zur Verfügung zu stehen.

Das Familienministerium hat diese palliativen Weiterbildungen von Beginn an unterstützt und seit dem in Kraft treten des Palliativgesetzes im Jahre 2009 einige zusätzliche Maßnahmen in die Wege geleitet.

- Die Alten- und Pflegeheime, sowie die ambulanten Pflegedienste, sind verpflichtet innerhalb von fünf Jahren mindestens 40% der an der Pflege beteiligten Mitarbeiter im 40-stündigen Lehrgang weiterzubilden.
- Einige Pfleger jeder Einrichtung sollten den 160-stündigen Lehrgang absolvieren.
- Omega 90 sollte einen Lehrgang anbieten, um Referentinnen in einzelnen Einrichtungen für den 40-stündigen Lehrgang auszubilden.

B. ARTICLES THÉMATIQUES

Diese Richtlinien wurden alle umgesetzt und sämtliche Referentinnen treffen sich regelmäßig zum Austausch wie auch zum Umschreiben/Weiterschreiben der Teilnehmersdokumentation. Dies ermöglicht die Vernetzung sämtlicher Angebote von Palliative Care in Luxemburg, fördert den Austausch einzelner Praktika und erlaubt das Bewusstsein der Pflegesituation der schwerstkranken und sterbenden Menschen in den Institutionen.

Als Schlussfolgerung können wir sagen, dass alle Beteiligten – die in der Pflege Tätigen, die Referentinnen und auch die Pflegedirektionen – zufrieden bis sehr zufrieden sind mit der Weiterbildung. Viele Einrichtungen haben bereits weit mehr als 40 % von ihrem Personal am Sensibilisierungslehrgang teilnehmen lassen und möchten dies auch fortführen. Oft sind dies auch Einrichtungen, wo von Beginn an die Pflegedirektion am Lehrgang teilnahm, wo die Begleitung der institutionellen Projekte stetig stattfand und wo wir auch feststellen, dass eine institutionelle Palliative Kultur entstanden ist.

Von Oktober 2006 bis Oktober 2014 haben 1.957 Professionelle während 157 Wochen den Sensibilisierungslehrgang bei Omega 90 besucht. Diese Zahl ist landesweit höher, da einige Einrichtungen den Sensibilisierungslehrgang selbständig in ihrer Einrichtung – sei es mit Unterstützung von Referentinnen von Omega 90, sei es mit den Referentinnen die die angebotene Weiterbildung bei Omega 90 absolviert haben – organisieren.

Dieser Sensibilisierungslehrgang von 40 Stunden wird seit acht Jahren angeboten und der Rückblick erlaubt uns, einen Erfolg festzustellen.

Es bleibt zu hoffen, dass

- die Lebensqualität aller schwerstkranken und sterbenden Menschen in den Alten- und Pflegeheimen sowie in der ambulanten Pflege zunimmt
- immer weniger schwerstkranken und sterbende Menschen ihre letzten Stunden im Krankenhaus verbringen
- das Thema Sterben und Tod stetig enttabuisiert wird
- die Wahrnehmung der Angehörigenbetreuung zunimmt und so die hochbetagten Menschen in Ruhe und Würde sterben können, und die Mitarbeiter der Einrichtungen und die Angehörigen diesen Prozess auch als lebenswert begleiten und erleben können.

Marcelle Diederich





En 2015, Omega 90 fête ses 25 ans. Quoique le présent rapport concerne l'année 2014, nous profitons de l'occasion pour présenter l'agenda des 25 ans qui se décline selon trois grands axes:

- axe 1: état des lieux et vision, dont un colloque prévu pour février 2016 sur les soins palliatifs à Luxembourg
- axe 2: information et sensibilisation, dont e. a. une conférence «grand public», une campagne autour de la «Directive Anticipée», un film avec témoignages de personnes concernées par la fin de vie, une activité culturelle
- axe 3: soutien et qualité professionnelle, dont un projet de soutien à l'implémentation de projets institutionnels en soins palliatifs, des activités de soutien aux bénévoles et l'échange international de bonnes pratiques

La soirée d'ouverture a eu lieu le 18 mars 2015 au Conservatoire de la Ville de Luxembourg en présence de 500 invités. Le film avec témoignages «Regarder le soleil en face» a été montré en avant-première, suivi par une prestation de collaborateurs professionnels et bénévoles d'Omega 90, mettant en scène le thème de notre travail. Une conférence et un séminaire de formation continue avec le médecin allemand Dr de Ridder ont eu lieu le 10 et 11 juin 2015. Dans le cadre des 25 ans, Omega 90 a également édité une brochure intitulée «25 Joer Omega 90», retraçant l'historique de l'association depuis ses débuts. Celle-ci est étroitement liée au développement des soins palliatifs à Luxembourg, qui est également présentée suivant les différents secteurs. À ne pas oublier qu'un timbre commémoratif a été édité par la poste.

Tous les événements et manifestations sont présentés sur le site www.omega90.lu



Brochure «25 Joer Omega 90»

DVD «Regarder le soleil en face»

Le logo d'anniversaire et le timbre commémoratif sont l'œuvre de l'artiste Pe'l Schlechter.

La publication «25 Joer Omega 90» et le DVD «Regarder le soleil en face» peuvent être commandés auprès du secrétariat de Omega 90.



Soutenir Omega 90

Vous pouvez soutenir les activités de Omega 90 de différentes manières :

- en faisant un don
- en devenant bénévole

Dons

Les services de Omega 90 sont financés en grande partie par le biais de conventions avec le Ministère de la Famille et la Caisse Nationale de Santé, ainsi que par des subsides du Ministère de la Santé. Cependant, une partie croissante de nos dépenses annuelles doit être couverte à l'aide de dons provenant de personnes privées ou d'associations, de communes et d'entreprises. En effet notre besoin en financement privé porte sur environ 300.000€ pour l'année 2015. Grâce à votre générosité, nous pouvons financer :

- des heures de travail de personnel soignant du Haus Omega
- des heures de travail de psychologues pour offrir des consultations gratuites à des enfants, des adultes et des familles en deuil
- des séances de formation à des professionnels des soins et de santé
- certains frais liés aux bénévoles qui accompagnent des personnes en fin de vie
- des séances de formation continue pour le personnel et les bénévoles de Omega 90, ainsi que
- des activités ciblées de sensibilisation du grand public aux besoins des personnes confrontées à la maladie, à la mort et au deuil

Vos dons nous permettent également d'acquérir des équipements et de financer des investissements dans le cadre des activités énumérées ci-avant. Et grâce à votre appui, nous pouvons aussi engager de nouveaux projets pour répondre encore mieux aux besoins des personnes qui s'adressent à Omega 90 asbl.

Nous vous proposons trois formules pour faire un don, à vous de choisir en fonction de vos préférences :

1. si vous faites un don à Omega 90 asbl, nous affectons votre argent au financement des activités dont le coût n'est pas pris en charge par les Ministères et la Caisse Nationale de Santé, là où le besoin est le plus grand: les différents services de Omega 90 se complètent mutuellement, et les clients d'un de nos services profitent aussi directement ou indirectement des autres services
2. certains donateurs souhaitent dédier leur don à un service spécifique de Omega. Dans ce cas, nous nous engageons à affecter le don au service que vous avez choisi. Sachez cependant que cette formule ne facilite pas notre gestion, dans le cas où nous recevions des dons supérieurs aux besoins dans un service et en même temps nous serions à court d'argent pour financer un autre service. Si vous choisissez la formule no. 2, vous voudrez bien indiquer sur votre virement le service auquel vous souhaitez affecter votre don
3. certains donateurs souhaitent financer un projet ponctuel, une acquisition précise ou un projet concret et limité. Ainsi, nous avons pu financer des frais de personnel au Haus Omega, nous avons pu réaliser le programme «Omega mecht Schoul» et financer notre «Kannerservice» grâce à des dons reçus au cours des derniers mois. Si vous préférez cette formule, nous vous

remercions de bien vouloir prendre contact avec le responsable du service concerné ou le directeur de Omega 90, pour identifier un projet ponctuel qui répond à la fois à votre choix précis et à un besoin réel de Omega 90.

Un grand merci d'avance pour votre soutien précieux!

N° de compte donateur: CCP LU 49 1111 0726 1761 0000

Don en confiance

Omega 90 a adhéré à l'association «Don en confiance», dont l'objectif consiste à garantir à l'aide d'un code de bonne conduite une gestion rigoureuse, transparente et responsable des dons. (www.donenconfiance.lu)

Devenir bénévole de Omega 90

Omega 90 offre régulièrement des formations pour bénévoles, soit en luxembourgeois-allemand, soit en français. Les bénévoles de Omega 90 accompagnent des personnes malades et en fin de vie dans les hôpitaux, institutions ou à domicile (voir aussi le chapitre sur le service bénévolat dans ce rapport).

Cette formation de qualité et exigeante est gratuite. Pour plus de détails, adressez-vous à notre Service Bénévolat Tél.: 29 77 89 1 ou consultez notre site internet «www.omega90.lu».



Omega 90 remercie particulièrement

- le Ministère de la Famille et de l'Intégration pour son soutien constant et la prise en charge financière des différents services de l'association
- le Ministère de la Santé pour sa participation aux frais des mesures de formation continue en soins palliatifs pour les professions de santé
- le Ministère de l'Éducation Nationale pour son soutien du projet pilote « Omega mécht Schoul »
- la Caisse Nationale de Santé (CNS) pour le financement des soins palliatifs au Haus Omega
- la Ville de Luxembourg pour son soutien moral et financier des activités de l'association et spécialement en ce qui concerne le Haus Omega
- toutes les personnes, associations et institutions pour leur soutien et leur collaboration aux activités de Omega 90
- les nombreux donateurs, sans la générosité desquels nos activités de sensibilisation et d'accompagnement de personnes en fin de vie et en deuil ne pourraient pas être réalisées

- un merci spécial aux nombreux donateurs pour l'aide au financement du centre de soins palliatifs « Haus Omega »
- tou(te)s les collaborateurs(trices) professionnel(le)s et bénévoles pour leur engagement en vue de garantir la continuité et le développement des objectifs de l'association.

Omega 90 exprime à toutes ces personnes et institutions sa profonde gratitude pour leur aide et leur générosité en 2014.





omega 90

**Accompagner la vie
face à la maladie, la mort et au deuil**

Adresse: 138, rue Adolphe Fischer

L-1521 Luxembourg

Adresse postale: BP 1232

L-1012 Luxembourg

Tél.: 29 77 89 -1

Fax: 29 85 19

E-mail: info@omega90.lu

www.omega90.lu

CCPL: IBAN LU49 1111 0726 1761 0000

Heures de bureau:

Lundi à vendredi de 8h00 à 17h00