

Omega 90
RAPPORT ANNUEL

2018

Contenu

Préface de S.A.R. la Grande-Duchesse.....	4
Préface Omega 90.....	6
2018 en chiffres.....	8
Présentation.....	10
Faits marquants 2018.....	12
A. Rapport d'activités 2018 des services de Omega 90	
1. Service Consultation.....	16
2. Haus Omega.....	20
3. Service Formation.....	24
4. Service Bénévolat.....	28
B. Articles thématiques	
1. Kanner- a Jugendservice.....	32
2. Étude sur l'organisation des soins palliatifs au Luxembourg.....	34
3. Haus Omega : les après-midis <i>cinéma</i>	36
4. Angehörige nach Suizid.....	38
Comptes 2018.....	40
Soutien.....	42
Remerciements.....	44

Préface de S.A.R. la Grande-Duchesse

L'année 2019 marque une étape importante pour l'association à l'heure des 10 ans de la loi relative aux soins palliatifs. Cet anniversaire est une occasion de montrer que l'accompagnement palliatif ne fait pas que faciliter le travail de deuil, mais qu'il permet aussi des moments de joie et de partage qui n'auraient pas été possibles autrement.

Les soins palliatifs s'appuient sur une expertise et un savoir unique dans la gestion et le combat contre la douleur. Ils apportent une réponse moderne à l'accompagnement en fin de vie dans une société pour laquelle la vieillesse, la maladie, la perte d'autonomie et la mort restent encore des tabous.

Les activités et la mission « d'accompagnement de la vie face à la maladie, à la mort et au deuil » qu'accomplit Omega 90 sont aussi nécessaires qu'essentielles dans une société où tout va si vite que l'on oublie parfois le sens de l'humanité.

Je suis allée à plusieurs reprises à la Haus Omega, l'unité palliative à Hamm, qui, comme le disent ceux qui ont pu y accompagner leurs proches jusqu'au bout du chemin, est « paradoxalement un lieu extraordinaire ». Un lieu qui permet de traverser le plus sereinement possible la période de fin de vie, avec le moins de souffrance possible.

Haus Omega offre une ambiance médicale et humaine empreinte de délicatesse, d'attention, d'écoute et de respect, loin de la fébrilité du monde hospitalier.

Le confort des patients est le plus important. Dans cette étape de l'existence propice à la réflexion, les patients apprécient de se trouver dans un endroit où ils sont entourés de leurs proches et où ils reçoivent des soins emplis d'humanité. Ces aspirations sont profondément respectées à Hamm.

Que ce soit au centre de soins palliatifs, dans les hôpitaux, les maisons de soins ou à domicile où ils interviennent, le travail de qualité qu'y font les nombreux bénévoles de l'association est tout à fait remarquable.

Je suis particulièrement fière qu'Omega 90 ait été l'une des premières associations au Luxembourg à avoir obtenu le label de qualité du bénévolat par l'Agence du Bénévolat, l'année dernière.

Je salue également les actions de sensibilisation de l'association afin de « dé-tabouiser » la mort et donner une place au deuil dans la société luxembourgeoise. De telles initiatives sont indispensables pour consolider la culture des soins palliatifs dans notre pays.

Je remercie de tout cœur les dirigeants et les bénévoles de votre organisation qui s'engagent au quotidien auprès des patients pour rendre moins douloureuses les dernières étapes de l'existence.

Maria Teresa

Grande-Duchesse de Luxembourg



Préface Omega 90

Les lecteurs avertis de la préface de nos rapports annuels l'auront remarqué: notre appel pour un plan national soins palliatifs résonne depuis quelques années. Nous sommes d'autant plus ravis que l'accord de coalition de 2018 ait confirmé la volonté du gouvernement d'aller dans cette direction. Nous voilà donc en route vers un plan national soins palliatifs – fin de vie auquel Omega 90 se réjouit de contribuer avec engagement, forte de notre expérience en matière de soins palliatifs depuis 29 ans.

Un des moments forts de l'année 2018 était la conclusion de l'enquête sur l'organisation des soins palliatifs au Luxembourg, menée en 2017 et 2018 auprès des acteurs du terrain. De larges domaines de consensus ont pu être dégagés, notamment autour des principes de base dans les soins palliatifs, formant une base solide pour les recommandations que Omega 90 a ensuite adressées (cf. article thématique à la page 34).

Le projet «Palliative Geriatrie» a continué en 2018 avec un deuxième groupe de maisons de soins, CIPAs et institutions du secteur du handicap qui ont œuvré ensemble pour approfondir la culture palliative dans leurs établissements. Le Netzwerk «Palliative

Geriatrie», qui s'est réuni pour la première fois en 2018, est né de la volonté des participants du premier groupe de continuer les échanges.

Estimant que les personnes réfugiées, notamment celles ayant obtenu le statut de bénéficiaire de protection internationale, font partie intégrante de la société luxembourgeoise, nous avons continué à offrir des consultations psychologiques à ces personnes grâce à l'appui financier de l'*Œuvre Nationale de Secours Grande-Duchesse Charlotte*.

Comme chaque année, nous tenons à exprimer ici un grand merci envers tous les collaborateurs, bénévoles et salariés, pour leur engagement exemplaire et continu! Notre gratitude s'adresse également aux nombreux donateurs ainsi qu'aux bailleurs de fonds publics et privés pour leur soutien précieux et leur confiance en notre association.

Christine Dahm
Directrice

Roger Molitor
Président



Omega 90 2018 en chiffres

6.220.000 €
dépensés pour assurer nos services

723.000 €
besoins en dons

2.060
Likes Facebook

15
cérémonies d'adieu privées
au Haus Omega

125
patients admis au Haus Omega

★ 98%

des proches estiment que la prise
en charge de la douleur et d'autres
souffrances physiques de leur
parent était rapide et satisfaisante
au Haus Omega

54
salariés

78
bénévoles

370
participants aux conférences
organisées par Omega 90

970

participants aux formations en soins
palliatifs

124

acteurs invités à participer à l'enquête
nationale «Organisation des soins
palliatifs au Luxembourg»

17

participants au projet
Omega mécht Schoul

8.404

heures de bénévolat prestées

2.316

heures dispensées par le service
Formation

289

enfants, adolescents et leurs proches
accompagnés au service
Consultation

726

adultes accompagnés au
service Consultation

3.614

sessions d'accompagnement au
service Consultation

Présentation de Omega 90

Membres de l'asbl

En 2018, Omega 90 comptait 6 associations membres :

- Amiperas asbl
- Croix-Rouge luxembourgeoise
- Doheem Versuergt asbl
- Fondation Cancer
- Fondation Caritas Luxembourg
- Stëftung Hëllef Doheem

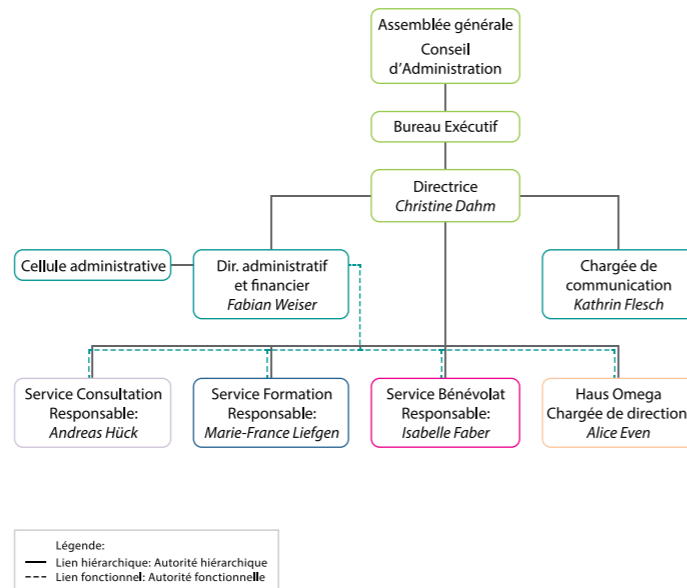
Conseil d'administration

Au 31 décembre 2018, le conseil d'administration de Omega 90 était composé comme suit :

- Roger Molitor, président
- Diane Dhur, vice-présidente
- Hervé Hansen, vice-président
- Pierrette Biver, secrétaire (Stëftung Hëllef Doheem)
- Anouck Van Der Zande, trésorière (Doheem Versuergt)
- Edmée Anen (Amiperas)
- Dr. Frank Jacob (Fondation Caritas Luxembourg)
- Michel Simonis (Croix-Rouge luxembourgeoise)
- Dr. Lucienne Thommes (Fondation Cancer)

Jean-Paul Lehnens et Dr. Ben Thill, présidents d'honneur

Organigramme



Le personnel

Effectif en personnel en 2018

Siège Omega 90

Direction	1,78 ETP
Service Consultation	5,72 ETP
Service Formation	3,71 ETP
Service Bénévolat	1,00 ETP
Administration	3,35 ETP
IWAP	0,25 ETP

Haus Omega

Chargée de direction	1,00 ETP
Direction des soins	0,25 ETP
Staff de direction	0,50 ETP
Secrétariat	1,53 ETP
Équipe soignante	20,12 ETP
Psychologue	1,00 ETP
Total	40,21 ETP

Équipe de médecins agréés Haus Omega

Dr. Maurice Graf, Dr. Jean-Claude Leners, Dr. Catherine Mannes, Dr. Luciane Nicolay-Pauly, Dr. Laurence Steffen

Consultants externes réguliers

Dr. Michel Marion	Médecin conseil Haus Omega
Dr. Rudi Klein	Superviseur Équipe Consultation
Christophe Fleck	Superviseur « Kanner- a Jugendservice »
Michael Kunze	Accompagnateur groupe deuil

Les différents services



Service Consultation



Haus Omega



Service Formation



Service Bénévolat

Faits marquants 2018

Mars Omega90 participe de nouveau avec deux équipes au Relais pour la Vie, organisé par la Fondation Cancer



Juin Traditionnelle fête Omega pour souhaiter la bienvenue aux nouveaux bénévoles et honorer les collaborateurs de longue date



Juin Présentation du rapport annuel 2017



Juin Participation à la « Journée des Formateurs en soins palliatifs » en présence de la Ministre Corinne Cahen



Juillet Omega90 présente les résultats de l'enquête nationale sur l'organisation des soins palliatifs au Luxembourg



Juillet Omega90 participe au « Family Charity Golf Day » de l'association Kick Cancer into Touch



Juillet Première réunion du Netzwerk Palliativ Geriatrie



Juillet Vernissage de l'exposition « Pieces of Us » de l'artiste nigérian Uyi Nosa-Odia au Haus Omega



Juillet Concert d'été de la chorale du Haus Omega pour les patients et leurs proches



Août Premier après-midi « cinéma » au Haus Omega

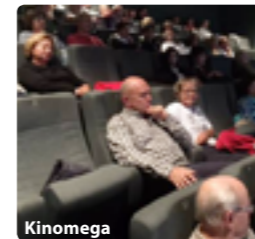


Septembre Conférence publique « Abschied von Essen und Trinken » avec le Prof Dr Fringer

Octobre « Kinomega » avec projection du film japonais « Departures »



Abschied von Essen und Trinken



Kinomega

Octobre Lancement de la 2ème Projektwerkstatt Palliative Geriatrie

Novembre Omega 90 présente les recommandations de l'enquête nationale sur l'organisation des soins palliatifs au Luxembourg au nouveau gouvernement

Novembre Remise de certificats aux personnes ayant suivi une formation chez Omega 90, en présence de la Ministre Corinne Cahen

Décembre Présentation du label de qualité « Bénévolat » par l'Agence du bénévolat

Décembre Fête et concert de Noël par la chorale du Haus Omega pour patients et leurs familles



Présentation du label de qualité « Bénévolat »



Remise de certificats



Remise de certificats

Auch das allgemeinste Leid ist zutiefst persönlich.

Frei nach Hokusai



726

begleitete Erwachsene

289

begleitete Kinder, Jugendliche
und Familienmitglieder

3.614

Beratungsgespräche

1. Service Consultation

Das Selbstverständnis der Palliativ-Pflege begreift sich als systemischer Ansatz, der über die direkte Versorgung von Schwerkranken und Sterbenden hinausgeht. Sie schließt ebenfalls die Begleitung und Unterstützung der Angehörigen und Hinterbliebenen, sowie auch der Menschen aus dem (professionellen und ehrenamtlichen) Helfersystem mit ein. Stand zu Beginn der Entwicklung von Omega90 die Trauerbegleitung im Mittelpunkt des *Service Consultation*, so hat sich im Laufe der Jahre sein Aufgabenfeld immer weiter fachlich spezialisiert und auch erweitert. Plötzlicher Tod, erschütternde Verluste sowie traumatische Trauer gewannen mehr und mehr an Bedeutung in der Begleitungsarbeit. Der Luxair-Crash im November 2002 und die Beschäftigung mit Großschadensereignissen beschleunigte noch diese Entwicklung.

Parallel dazu erfolgte die Mitarbeit in der Ausbildung und Supervision von Ehrenamtlichen und Professionellen, die in ihrer Tätigkeit mit den Themen Sterben, Tod und Trauer konfrontiert sind. Die spezielle Problematik der Kinder- und Jugendtrauer spielte von Anfang an eine besondere Rolle und wurde über die Jahre hin noch vertieft.

Im Laufe der nunmehr knapp 30-jährigen Entwicklung hat sich bei Omega90 viel implizites Wissen angesammelt. Aufgrund der langjährigen Erfahrungen und der Zusatzausbildungen der Mitarbeiter wurde eine Expertise entwickelt, die für Trauerbegleitung

und speziell auch für komplizierte Trauer im Zusammenhang mit traumatischen Erlebnissen hilfreich ist. So wurde das bereits 2017 begonnene Projekt *mateneen* der *Ceuvre Nationale de Secours Grande Duchesse Charlotte* 2018 weitergeführt und entsprechend der Bedürfnisse der Zielgruppe modifiziert. Es beinhaltet spezifische Gruppen- und Einzelangebote für trauernde und traumatisierte Geflüchtete. Gerade die Nachfrage nach individueller Beratung und traumaspezifischer Begleitung stieg mit dem Bekanntheitsgrad des Projektes 2018 stetig an. Insgesamt wurden folgende Aktivitäten durchgeführt:

- 1.166 Stunden individueller Beratung und Begleitung
- 92 Personen nahmen diese Hilfe in Anspruch
- 6 unterschiedliche Gruppenangebote fanden in den Geflüchteteinrichtungen statt
- 2 Schulungsveranstaltungen zum Thema Trauer und Trauma für Professionelle

Zur Begleitung der bereits angesprochenen Zielgruppen setzt Omega90 auf eine Vielfalt an Methoden, die einen ständigen internen Austausch (in Form von Intervision und Supervision), sowie auch die Inanspruchnahme externer Aus- und Fortbildungsangebote erfordern.

Dazu gehören:

- die klientenzentrierten Methoden zur Trauerverarbeitung
- Ressourcenentwicklung und Stabilisierungstechniken (aus der Körper-, Bewegungs-, Tanz-, Aroma- und Hypnotherapie)

- Gesprächspsychotherapie
- Verhaltenstherapie
- Traumatherapie (EMDR, Screening, Hypno- und Spiel- und Tanztherapie)
- Systemische Einzel- und Paarberatung, systemische Familientherapie

Intern unterstützen die Mitarbeiter des Teams den *Service Formation* bei der Fortbildung und Supervision für Professionelle und Ehrenamtliche.

Desweiteren initiierten und partizipierten Mitglieder des Teams an externen Projekten, wie z.B. *Omega mécht Schoul*, Friedbësch, zivile Abschiedsfeier und Suizidprävention.

Aktivitätsbericht 2018

Im Jahr 2018 führten die Mitarbeiter des *Service Consultation* insgesamt 3.614 Gespräche (2017: 3.244) mit 1.015 Kindern, Jugendlichen oder Erwachsenen.

Begleitung von Erwachsenen

Insgesamt hat sich die Anzahl der Gespräche und therapeutischen Interventionen erhöht, dabei ist allerdings die Anzahl der vom *Service Consultation* begleiteten Menschen zurückgegangen. 726 Erwachsene (2017: 864) wurden 2018 im *Service Consultation* begleitet. Dabei handelte es sich um 516 Trauerbegleitungen (2017: 609). Die Zahl der Begleitungen von Menschen mit

einer schweren oder fortschreitenden Erkrankung lag bei 81 (im Vergleich zum Vorjahr 94). Die restlichen Anfragen kamen von Menschen mit Trauma Erlebnissen (z.B. Geflüchtete), sowie von Professionellen oder Eltern, die Rat für die Begleitung trauernder Menschen suchten. Die Zahl der Gespräche mit Erwachsenen belief sich auf insgesamt 2.720 (im Vorjahr 2.340).

Begleitung von Kindern und Jugendlichen

Die Zahl der Anfragen für die Begleitung von Kindern und Jugendlichen hat sich 2018 leicht erhöht: insgesamt wurden im vergangenen Jahr 289 (2017: 279) Kinder, Jugendliche und Angehörige im *Kanner- a Jugendservice* begleitet.

Es wurden 209 (2017: 202) neue Anfragen gestellt. Darunter befanden sich 94 Kinder und Jugendliche, in deren Umfeld jemand verstorben war, sowie 10 Kinder, bei denen eine Bezugsperson schwer erkrankt war. 94 Personen (Eltern, Lehrer, Erzieher) erkundigten sich zum Thema Umgang mit Trauer bei Kindern.

Insgesamt wurden 894 Therapie- und Beratungsgespräche mit Kindern, Heranwachsenden und deren Bezugspersonen geführt (2017: 904) (s. hierzu auch S. 32). Auch 2018 konnten Kinder an der geschlossenen Trauergruppe *Reebou* teilnehmen.

Aus- und Fortbildungsangebote des *Service Consultation*

Die Beratungsstelle nimmt an folgenden externen Netzwerken und Kommissionen teil, bzw. bietet an externen Institutionen Fortbildungen an:

- *Groupe Permanent d'Encadrement Psycho-Traumatologique (GPEPT)* Die fachliche Leitung dieses vom Familienministerium organisierten Gremiums obliegt der Omega 90-Beratungsstelle (Großschadensereignisse)
- Suizidpräventionsgruppe (*Centre d'information et de Prévention*) (s. auch S. 38)
- *Groupe de support psychologique* der Protection Civile
- Kurs «Wie kann ich trauernden Mitbürgern begegnen?» am *Institut National de l'Administration Publique (INAP)* für Gemeindeangestellte der betroffenen Dienste
- *Universität Luxemburg*: Seminare zum «Umgang mit Sterben, Tod und Trauer» für Sozialpädagogen (Bachelor Sciences Sociales et Educatives)
- *SCRIPT (MENF)*, Fortbildung für Lehrer und Erzieher im Bereich «Trauer»
- Kurse in der *Nationalen Polizeischule*
- Qualitätszirkel Psychoonkologie (Trier und Fondation Cancer)
- Externe und interne Fortbildungen für verschiedene Institutionen und Berufsgruppen (Multiplikatoren-schulung) (EPOS, Lehrer, Foyers, Kliniken etc.)
- Regelmäßige Supervision mit einem EMDRIA-zertifizierten Supervisor für EMDR-Therapeuten, die mit Krankheits- und Verlustbewältigung befasst sind

Weitere Veranstaltungen

- Im Rahmen des Projektes für Geflüchtete wurden Marionetten-Ateliers angeboten, die kreativ und ohne Sprachhürden den meist dramatischen Verlust von Angehörigen unterstützen.
- An drei Tagen wurde die Fortbildung «hypnose et palliatif» durchgeführt.
- Für das «Lëtzebuurger Integratiouns- a Sozialkohäsiounscenter» (LISKO) wurde eine ganztägige «Journée de réflexion» angeboten.
- Das präventive Projekt *Omega mécht Schoul* wurde ebenfalls durchgeführt.
- Während des gesamten Jahres konnten trauernde Kinder an der geschlossenen Kindertrauergruppe *Reebou* teilnehmen.



Le voyage

À la naissance, nous montons dans le train et rencontrons nos parents. Nous pensons qu'ils voyageront toujours avec nous. Pourtant à une station, nos parents descendront du train, nous laissant seuls continuer le voyage. Au fur et à mesure que le temps passe, d'autres personnes montent dans le train. Et elles seront importantes: notre fratrie, amis, enfants, même l'amour de notre vie. Beaucoup démissionneront et laisseront un vide plus ou moins grand. D'autres seront si discrètes qu'on ne réalisera pas qu'elles ont quitté leurs sièges. Ce voyage en train sera plein de joie, de peines, d'attentes, de bonjours, d'au-revoirs et d'adieux. L'important est d'avoir de bonnes relations avec tous les passagers pourvu que nous donnons le meilleur de nous-mêmes. Nous ne savons pas à quelle station nous descendrons. Donc vivons heureux, aimons et pardonnons.

Auteur inconnu



125

admissions

31,56

durée de séjour moyenne (jours)

87,45 %

taux d'occupation

2. Haus Omega

Haus Omega est un établissement hospitalier, spécialisé dans les soins palliatifs, qui accueille des personnes souffrantes d'une maladie grave, incurable, en progression évolutive et/ou en fin de vie. Le Haus Omega dispose de 15 chambres individuelles et est financé par le biais de la CNS.

Haus Omega est situé en pleine nature avec un beau jardin merveilleusement entretenu par la Ville de Luxembourg. Nos patients et leurs proches apprécient particulièrement le cadre familial.

Le concept de la maison prévoit l'admission de patients qui, par la gravité de leur état de santé, ne peuvent plus rester à domicile et parfois non plus à l'hôpital aigu. Le patient et ses proches sont alors encadrés par une équipe pluridisciplinaire qui assure une prise en charge holistique.

Cette équipe pluridisciplinaire est composée de cinq médecins formés en soins palliatifs qui assurent la prise en charge médicale des patients, de vingt-deux infirmiers et huit aides-soignants, ainsi que de deux psychologues à mi-temps. Parmi les soignants, la plupart a opté pour une réduction de leur temps de travail. Deux kinésithérapeutes de Help et Hëllef Doheem peuvent intervenir à la demande. En plus de cette équipe professionnelle, une équipe de dix-sept bénévoles est présente auprès des patients pour leur proposer un accompagnement, une lecture, une promenade en chaise roulante, du bricolage ou de passer des après-midis conviviales (comme par ex. le cinéma, cf. article page 36). Ils offrent aux patients et familles surtout du temps, un élément très précieux à la fin de vie.

La priorité des soins reste toujours le bien-être du patient, sa qualité de vie, ainsi que l'adaptation au rythme du patient. Le patient a le choix, après avoir bénéficié des médicaments nécessaires pour soulager ses symptômes, de profiter de méthodes complémentaires telles que l'hypnose, l'aromatologie, la stimulation basale, le massage aux bols tibétains, le toucher relationnel et l'acupressure. Des thérapies musicale et canine, qui sont en général fort appréciées par les patients, sont offertes hebdomadairement par des intervenants externes.

Les proches sont également soutenus pendant le séjour du patient, la prise en charge psychologique peut même se prolonger après le décès.

Rapport d'activités 2018

En 2018, Haus Omega a admis 125 personnes, dont 62 hommes et 63 femmes. 72 % de ces personnes ont été transférées d'un hôpital, 24 % sont venues de leur domicile et 4 % de ces personnes d'autres institutions (maisons de soins, centre de rééducation et convalescence, ...).

La moyenne d'âge était de 72,97 ans, en sachant que la fourchette était large avec des patients dépassant les 90 ans et d'autres seulement les 40 ans.

115 personnes sont décédées au Haus Omega et 6 personnes sont reparties dans un établissement long séjour.

La durée moyenne de séjour a considérablement baissée en 2018 et était de 31,56 jours (2017: 40,73 jours). 31,40 % des personnes sont restées moins qu'une semaine, 38,84 % des personnes moins qu'un mois, 23,14 % des personnes entre 1-3 mois, 4,13 % des personnes entre 3-6 mois et 2,48 % des personnes entre 6-12 mois.

Le taux d'occupation des chambres était de 87,45 % pour 4.788 journées d'hospitalisation réalisées.

Haus Omega a maintenu son label de qualité suisse «qualité palliative» par la mise en place d'entretiens familiaux structurés permettant d'inclure toutes les personnes concernées et d'établir une mise au point régulière en fonction de l'état du patient.

Une enquête de satisfaction est menée régulièrement auprès des familles, 3 à 6 mois après le décès de leur proche. En 2018, le taux de participation était de 40 %. La prise en charge de la douleur soulagée a donné un score de 98 %, le respect de la personne 100 %, l'information des proches sur la mort prochaine du parent 98 %, le traitement de la personne décédée avec dignité 98 %, l'assistance psychologique 92 %, l'assistance spirituelle adaptée aux circonstances 90 %.



Autres activités

- 101 visites de préadmissions externes et 28 visites du Haus Omega pour des patients potentiels et/ou familles ont été réalisées.
- 27 autres visites guidées ont eu lieu pour des organisations, telles que pour des classes de soignants du LTPS, des Clubs Senior...
- Quatre cérémonies commémoratives pour un total de 100 familles se sont déroulées dans la salle spirituelle. Elles étaient précédées d'un workshop pour les proches des défunts.
- Une messe annuelle a été célébrée avec l'équipe pastorale de Bonnevoie, encadrée par le chant de la chorale de Omega90. La salle spirituelle a également été choisie pour six cérémonies d'adieu laïques, six cérémonies catholiques, une cérémonie protestante et deux cérémonies bouddhistes. Même un baptême grec-orthodoxe a pu avoir lieu au Haus Omega, permettant à un membre de famille hospitalisé d'être présent à cette belle cérémonie et ceci à sa plus grande joie.
- Trois concerts de la Fondation EME, deux concerts de la chorale de Omega90 (les «Omega-Singers») et une fête de Noël pour les patients et leurs proches ont été organisés. Même St Nicolas est de nouveau passé chez nos patients. Pouvoir réaliser un vœu particulier d'un patient (par ex. le souhait de rentrer une dernière fois chez soi ou de se rendre à un endroit précis) est volontiers organisé avec l'asbl Wonschkutsch que nous remercions pour leur engagement et la bonne collaboration.
- Haus Omega a été terrain de stage pour plusieurs stagiaires et étudiants en soins, en médecine, en sociologie, en psychologie etc.



© Jeannot Ley / VDL



Nous remercions le Service des Parcs de la Ville de Luxembourg pour l'entretien merveilleux des alentours du Haus Omega.

© Jeannot Ley / VDL

« Cette formation a été pour moi une expérience extrêmement enrichissante, tant sur le plan humain que sur le plan professionnel. J'ai appris énormément de choses sur les soins palliatifs mais surtout sur moi-même. J'ai vraiment apprécié la richesse des échanges avec les différents professionnels, ainsi que le partage des expériences et des ressentis de chacun. Cette formation m'a vraiment fait grandir professionnellement et je sors de là pleine d'idées et de projets pour mon service afin d'améliorer notre prise en charge palliative et de permettre à chaque individu de recevoir des soins de qualité et une fin de vie digne. »

Témoignage d'une participante



970

participants aux formations

2.316

heures de formation dispensées

370

participants aux conférences

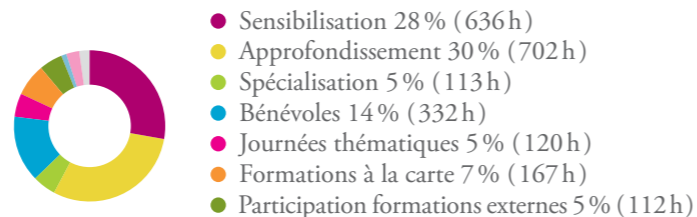
3. Service Formation

Le service Formation offre une grande diversité de formations et formations continues à l'attention des professionnels du domaine de la santé et du domaine psycho-socio-éducatif, des élèves/étudiants de ces professions ainsi que des bénévoles et futurs bénévoles de Omega 90. Les formations phares du service sont les formations de sensibilisation en soins palliatifs à raison de 40 heures, les formations d'approfondissement en soins palliatifs à 160 heures et les modules de spécialisation en soins palliatifs. S'ajoutent à cela des conférences pour le grand public, des formations concernant la législation autour de la fin de vie ainsi que tout le volet de la gériatrie palliative: le projet *Palliative Geriatrie* et le *Netzwerk Palliativ Geriatrie Lëtzebuerg*.

Rapport d'activités 2018

Répartition des heures prestées par rapport aux différents types de formation

(n = 2.316 heures prestées par le service Formation en 2018)



- Conférences 1% (24h)
- Projet *Palliative Geriatrie* 3% (72h)
- *Netzwerk Palliativ Geriatrie* 2% (38h)

Le service Formation compte six collaboratrices.

En 2018, elles se partageaient 3,71 ETP. Les formatrices du service dispensent elles-même 69% de toutes les formations organisées. Les autres services de Omega 90 contribuent pour certaines formations. Des experts nationaux et européens en soins palliatifs interviennent en formation d'approfondissement et dans les modules de spécialisation.

En 2018, 2.292 heures de formations ont été dispensées à l'intention de 970 professionnels de différents domaines, de bénévoles en formation et de bénévoles en activité.

Formations de sensibilisation, d'approfondissement et de spécialisation

Les heures de formation de sensibilisation, d'approfondissement et de spécialisation constituent 63% de toutes les activités du service. S'y ajoutent plus ou moins 300 heures de travail pour les corrections des travaux écrits de fin de formation des participants.

Formation initiale et continue des bénévoles de Omega 90: La formation initiale et continue des bénévoles a duré 332 heures.

L'organisation de formations «à la carte» sur demande de différents types d'institutions représente 7% du total des formations.

Les **journées thématiques** organisées par Omega 90 comptent pour 5% de toutes les formations. Il s'agit de cours pour cadres dirigeants sur la culture palliative au sein d'une institution, de cours sur l'éthique organisationnelle et de cours pour personnel soignant sur la législation autour de la fin de vie et sur les droits des patients.

La **participation à des formations organisées par d'autres prestataires**, comme Elisabeth asbl, la Stéftung Hëllef Doheem, le Lycée Technique pour Professions de Santé, la Croix-Rouge, NAXI, l'Institut de Formation de l'Education Nationale et l'Université de Luxembourg représente 5% du volume des formations.

Douze **conférences** (1%) sur la loi sur les soins palliatifs et la directive anticipée, incluant, sur demande, la loi sur l'euthanasie, ont été organisées pour un total de 370 personnes. La plupart des demandes émanaient d'institutions pour personnes âgées, de clubs seniors et de services seniors des communes.

Geriatric palliative

- Le deuxième projet *Palliative Geriatrie* a débuté en décembre 2018 avec la participation de cinq institutions du long séjour pour personnes âgées et trois institutions pour personnes avec un handicap. Ces huit institutions étaient représentées par trente personnes, y compris un membre de chaque direction. Le projet est accompagné par deux formatrices de Omega 90 en collaboration avec Dirk Müller, *Kompetenzzentrum Palliative Geriatrie* de Berlin. Douze journées de formation, étalées sur plus d'un an, étaient complétées par des visites dans les

institutions participantes pour favoriser l'avancée et l'accompagnement des projets institutionnels. Outre des heures de formation proprement dites, il faut compter à peu près 300 heures de préparation, d'évaluation, de mise au point et de suivi pour l'encadrement des équipes institutionnelles qui gèrent le processus de développement de la culture palliative dans leur institution.

- Le *Netzwerk Palliativ Geriatrie Lëtzebuerg* s'est créé à la fin du projet pilote Palliative Geriatrie (2016 – 2017) par cinq institutions désirant continuer sur leur lancée et développer davantage la culture palliative dans leur institution. Le *Netzwerk* est accompagné par Omega 90.

Autres activités

A côté de l'organisation et de la dispensation des formations, les tâches du service Formation comprennent :

- la consultation de plus de 180 personnes privées concernant la rédaction de leur directive anticipée et/ou de leur disposition en fin de vie ou pour des questions de maladie grave,
- la consultation de professionnels pour des questions sur les soins palliatifs,
- des réflexions éthiques avec des équipes de soins de différentes institutions,
- la supervision de deux groupes de bénévoles en activité (toutes les 6 semaines),
- la préparation de contenus professionnels pour le site internet,
- la participation à des groupes de travail pour la promotion des

soins palliatifs au niveau national,

- la gestion de la bibliothèque de l'association avec plus de 2.200 livres (dont 50 nouvelles acquisitions en 2018), 125 supports visuels et 9 revues spécialisées, ceci avec le soutien du secrétariat et d'une collaboratrice bénévole.



« Accompagner quelqu'un, ce n'est pas le précéder, lui indiquer la route, lui imposer un itinéraire, ni même connaître la direction qu'il va prendre; mais c'est marcher à ses côtés en le laissant libre de choisir son chemin et le rythme de ses pas. »

Patrick Verspieren



78

bénévoles actifs

8.404

heures de bénévolat prestées

28–81 ans

âge des bénévoles

4. Service Bénévolat

Le bénévolat d'accompagnement

En accord avec la philosophie des soins palliatifs, le bénévolat est un des piliers de Omega90 et tient une place toute particulière dans notre organisation.

Les bénévoles d'accompagnements sont ceux qui, discrètement, font d'un mot qu'ils prononcent, d'un geste qu'ils posent, d'un service qu'ils rendent, d'une suggestion qu'ils proposent, quelque chose qui devient essentiel pour le malade et son entourage. Par leur rencontre, présence et disponibilité, ils soutiennent les professionnels dans la prise en charge des personnes malades en contribuant à créer du lien social dans les établissements de soins. Les bénévoles ont une générosité dont la société ne peut se passer.

Le bénévolat d'accompagnement est un bénévolat exigeant qui requiert de bien connaître son rôle et ses responsabilités et d'avoir les compétences nécessaires pour communiquer et accompagner justement. Être en face d'une personne qui est marquée par la maladie avec un temps de vie qui lui est compté, renvoie les bénévoles à leurs propres histoires de vie et de finitude. D'où la nécessité d'une bonne formation de base: tous nos bénévoles d'accompagnement suivent une formation de 140 h qui s'étale sur une année. En fin de formation, nous évaluons si le candidat a les facultés nécessaires pour vraiment être bénévole en soins palliatifs.

La supervision et la formation continue font partie du suivi des bénévoles. Une participation à quatre supervisions par an est obligatoire. En cas d'accompagnement difficile, une supervision

individuelle est possible à tout moment.

Les collaborateurs bénévoles interviennent principalement dans les hôpitaux, les maisons de soins, au domicile de la personne malade et au centre de soins palliatifs Haus Omega.

En 2018, 78 bénévoles étaient actifs, dont la plupart au niveau de l'accompagnement de patients et/ou de leurs proches, 9 coordinateurs-bénévoles ont assuré le lien entre l'équipe bénévole d'un même lieu avec les professionnels de santé ainsi qu'avec Omega90, 2 bénévoles étaient impliqués au niveau de travaux administratifs, 1 bénévole participe à la gestion de la bibliothèque, 2 bénévoles ont participé au groupe d'enfants en deuil *Reebou*, 5 bénévoles au projet préventif *Omega mécht Schoul*, 2 bénévoles ont proposé de la méditation en groupe (méditation pleine conscience selon J. Kabat-Zin, ouverte à chaque personne intéressée). Au Haus Omega, plusieurs activités ont été assurées par des bénévoles: 5 bénévoles font partie de la chorale Omega90, 1 bénévole s'occupe de la décoration florale, 2 bénévoles organisent la « Kaffistuff » hebdomadaire et 2 bénévoles assurent les après-midis « cinéma ».

Un label de qualité pour le bénévolat

En 2018, Omega90 s'est qualifié pour le label de qualité du bénévolat lancé par l'Agence du Bénévolat. Le souhait de Omega90 d'y participer a été motivé par plusieurs réflexions:

- Forte d'une expérience de 27 ans dans le domaine du bénévolat, cela nous semblait évident d'y participer.
- Le bénévolat d'accompagnement est un des piliers de Omega90.

- Le bénévolat a été la première activité que Omega90 a commencé dès 1991.
- Le mouvement citoyen a joué un rôle important dans le lancement des soins palliatifs.

Participer à ce label, nous a permis également de souligner l'engagement de nos collègues bénévoles par plus de visibilité, de reconnaissance et de valorisation. Participer au label a ainsi signifié pour Omega90 de dire simplement un grand merci à tous nos bénévoles. L'exercice du label nous a aussi permis d'identifier des points à améliorer dans la gestion du bénévolat. Omega90 fait partie des 4 premières associations au Luxembourg à recevoir le label de Qualité du Bénévolat et nous en sommes très fiers.

Rapport d'activités 2018

En 2018, Omega90 comptait 78 bénévoles actifs. 55 bénévoles étaient retraités ou occupés au foyer familial, 23 étaient actifs professionnellement. En 2018, on comptait 12 bénévoles masculins. L'âge des bénévoles se situait entre 28 et 81 ans. Un autre point fort du bénévolat Omega90 est la multitude des nationalités et des langues parlées de nos bénévoles, reflet de la société luxembourgeoise: à part des langues usuelles du pays, nos bénévoles parlent également l'anglais, l'espagnol, l'italien, le néerlandais, le portugais, le tchèque, le slovaque, le lituanien, le russe, le roumain et le vietnamien. Beaucoup de bénévoles s'engagent à long terme pour Omega90: une quinzaine ont une ancienneté supérieure à 10 ans.

En 2018, les bénévoles ont presté au total 8.404 heures de bénévolat, dont

6.884 heures d'accompagnements:
2.710 en cliniques 2.211 au Haus Omega 1.557 en établissements pour personnes âgées 406 à domicile

Autres activités: 1.520 heures



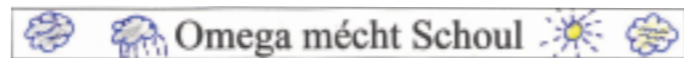
- Réunions et manifestations 18,6% (283 h)
- Coordinateurs 3,2% (49 h)
- Activités administratives 13,9% (211 h)
- Gestion de la bibliothèque 7,9% (120 h)
- Omega mécht Schoul 15,7% (239 h)
- Décoration florale 7,7% (117 h)
- Méditation Pleine conscience 5,7% (87 h)
- Groupe pour enfants Reebou 4,7% (71 h)
- Kaffistuff 5,3% (81 h)
- Brunch (CHL Eich 1/mois) 1,2% (18 h)
- Cinéma 1% (15 h)
- Chorale 10% (152 h)
- Cérémonies d'adieu 5,1% (77 h)

Une formation francophone a été clôturée en octobre 2018: 14 candidats bénévoles l'ont terminée avec succès. En novembre 2018, une nouvelle formation en langue luxembourgeoise avec 15 personnes a commencé. Au total, de 1991 à 2018, Omega90 a formé 299 bénévoles.

En 2018, les bénévoles ont participé à 448h de formations continues:

- Tanzend Ressourcen aktivieren – Den Körper tanzen lassen (3h): 5 participants
- Mon Bénévolat – quoi de neuf aujourd'hui? (3h): 18 participants
- Mein Ehrenamt – was war heute los? (3h): 18 participants
- Ethik am Lebensende (3h): 11 participants
- Der ehrenamtliche Mitarbeiter und der Wille des Menschen am Lebensende (3h): 16 participants
- Le collaborateur bénévole et la volonté de la personne en fin de vie (3h): 8 participants
- Formation Omega mécht Schoul (2 jours): 8 participants
- Kommunikation ohne Worte - Basistraining (2 jours): 13 participants

33 séances de supervision de 2 heures ont été proposées aux collaborateurs bénévoles.



Le projet Omega mécht Schoul a été réalisé du 14 au 18 mai 2018 à l'école fondamentale de Mersch avec 17 élèves du cycle 3.2. 5 bénévoles spécialement formés pour ce projet y ont participé.

Depuis son lancement en 2011, Omega mécht Schoul a été réalisé 14 fois. 379 élèves y ont participé au total et 18 bénévoles ont aidé à encadrer ce projet de prévention.

La réalisation de Omega mécht Schoul représente un investissement de temps considérable. En 2018, les réunions de préparation et de

débriefing, les réunions avec les parents des élèves et le projet en soi ont demandé un engagement de 239 heures au total.

Autres activités

Les bénévoles ont été invités à la «Fête du personnel Omega90», où plusieurs d'entre eux ont été honorés selon leur ancienneté: 2 bénévoles ont fêté leurs 20 ans d'engagement pour Omega90, 4 personnes leurs 15 ans, 2 personnes leurs 10 ans et 11 personnes leurs 5 ans.

En guise de témoignage de solidarité, Omega90 et ses bénévoles ont participé à divers événements publics: le Relais pour la Vie, organisé par la Fondation Cancer et le Broschkriibslaf, organisé par Europa Donna. Afin d'informer et de sensibiliser le grand public sur les missions de Omega90, des bénévoles ont également participé à plusieurs stands d'information tout au long de l'année.



1. Kanner- a Jugendservice

Der *Kanner- a Jugendservice* von Omega90 mit seinem Team von erfahrenen Psychologen und Psychotherapeuten besteht seit über 20 Jahren. Neben Therapie- und Beratungsgesprächen für Kinder, Jugendliche und deren Eltern, bieten wir auch altersspezifische Trauergruppen für Kinder und, je nach Anfrage, auch geschlossene Trauergruppen für Jugendliche an. Unsere Trauergruppen sollen es betroffenen Kindern und Jugendlichen ermöglichen, zusammen Trauerarbeit zu leisten und sich über den gemeinsamen Austausch aus Gefühlen der Isolation (z.B.: «Meine Freunde verstehen mich nicht, die haben so etwas nicht erlebt.») zu befreien und neue Kontakte zu knüpfen. So können Kinder und Jugendliche auf kreative und spielerische Art und Weise ihre Gefühle ausdrücken und lernen, mit dem Geschehenen umzugehen.

Auch für Schulen bietet unser *Kanner- a Jugendservice* verschiedene Dienstleistungen an, z.B. das präventive Projekt *Omega mécht Schoul*, welches Kindern einen angstfreien Umgang mit den Themen Krankheit, Tod und Sterben ermöglichen soll, sowie zahlreiche Schulungen zum Thema Trauer. Außerdem beraten wir Lehrer, Schulen oder Erzieher nach einem Todesfall/ im Notfall.

Ungefähr ein Drittel der Anfragen, die uns pro Jahr erreichen, sind psychoedukative Anfragen. Hier beraten wir Eltern, Erzieher und Lehrer, wie sie mit trauernden Kindern und Jugendlichen umgehen können. Oftmals geht es um eine Normalisierung beobachteter

und für die Eltern beunruhigende Trauerreaktionen des Kindes. Wir sensibilisieren Eltern und Lehrer für bestimmte Verhaltensweisen von Kindern und Jugendlichen nach einem Todesfall.

In diesen Gesprächen informieren wir die Eltern auch, dass Kinder je nach Alter, Entwicklungsstand und Vorerfahrungen verschiedene Aspekte des Todes kognitiv noch nicht verstehen können. Sie erfahren, welche große Bedeutung die Integration des Kindes ins Geschehen hat und wie Informationen und Erklärungen zum Tod dem Kind von Nutzen sind, um das, was passiert ist, verstehen und verarbeiten zu können. Wir beraten Eltern, was sie aktiv tun können und welche Rituale dem Kind, sowie der gesamten Familie hilfreich sein können. Außerdem wird den Bezugspersonen geschildert, wie man mit Kindern und Jugendlichen über den Tod reden kann und welche wesentlichen Unterschiede es dabei zwischen der Erwachsenen und der kindlichen Trauer geben kann.

Es kommt dabei vor, dass die Eltern Ermutigung brauchen, die eigene Trauer zuzulassen oder eine Unterstützung für sich selbst in Anspruch zu nehmen.

In den Beratungsgesprächen werden uns häufig Fragen gestellt wie:

- *Mein Vater liegt im Krankenhaus. Er wird bald sterben. Darf mein Kind seinen Opa in diesem Zustand nochmal sehen?*
- *Mein Kind möchte seinen verstorbenen Vater nochmal sehen – sollte ich das erlauben?*
- *Darf mein Kind mit zum Begräbnis kommen?*

- *Ich habe meiner Tochter schon mehrmals erklärt, dass ihr Bruder nie wieder kommt und trotzdem fragt sie immer wieder, wann er zurückkommt. Was soll ich tun?*
- *Ist es gut, meinem Kind zu sagen, wie die Oma gestorben ist?*
- *Sollte ich meinem Kind meine eigene Trauer offen zeigen oder lieber nicht?*

Tritt ein Trauerfall in der Schule auf, berät unser *Kanner- a Jugendservice* Schulleiter und/oder Lehrer, sowie Erzieher, wie sie mit dieser Situation umgehen können. Dem betroffenen Personal stellen sich Fragen wie:

- *Was kann ich meiner Klasse sagen? Muss ich überhaupt etwas sagen?*
- *Wer muss informiert werden?*
- *Wie kann ich meinen Schülern diese Nachricht überbringen?*
- *Was mache ich, wenn ein Kind weinen muss? Was mache ich, wenn ich selbst weinen muss?*
- *Gibt es etwas, was ich tun kann, um meinen Schülern bei der Trauerarbeit zu helfen?*

Diese psychoedukativen Beratungsgespräche ermöglichen oftmals in Krisensituationen einen sichereren Umgang mit dem Thema Tod und Sterben, sowie eine Beruhigung der Bezugspersonen. So können Orientierung, Struktur und Halt in einer Ausnahmesituation wieder leichter hergestellt werden.

Wenn in den ersten Stunden und Tagen nach einem Todesfall die Kinder und Jugendlichen altersgerecht informiert und integriert werden, kann dies eine weitere psychologische Begleitung verkür-

zen oder gar überflüssig werden lassen. So können Bezugspersonen wieder Modellverhalten und Verantwortung übernehmen, es können Ängste verringert und das Vertrauen gestärkt werden.

Martine Hentges und Solveig Nicolas
Kanner- a Jugendservice



2. Enquête sur l'organisation des soins palliatifs au Luxembourg

En 2017-2018, Omega90 a réalisé une enquête delphes sur l'organisation des soins palliatifs au Luxembourg. L'enquête avait comme objectif d'évaluer le niveau de consensus sur certains thèmes centraux par rapport aux soins palliatifs (SP) discutés, parfois de manière controversée, dans des comités ou plateformes (plateforme nationale soins palliatifs¹, plateforme fin de vie, réunions informelles,...), dans le deuxième rapport interministériel sur les soins palliatifs, lors des travaux autour du colloque national soins palliatifs 2016², ainsi que dans des publications parues dans la presse nationale en 2017.

En incluant un grand nombre d'experts dans le processus, cette enquête visait à clarifier les perceptions et positions des différents acteurs professionnels et prestataires, à construire une vue synoptique en rapprochant les différentes perspectives et à fournir des indications pour le développement futur des soins palliatifs. L'idée de l'enquête est née dans le cadre des discussions au sein de la *plateforme fin de vie*³ et elle a été menée à l'initiative de Omega90.

Consultation d'un panel d'experts

Un groupe de travail virtuel, composé de 124 personnes considérées comme experts concernant le thème de l'enquête de par leur formation, expérience ou responsabilité professionnelle travaillant dans le secteur hospitalier et extrahospitalier au Luxembourg a été consulté.

Avec un taux de participation de 65 % voir 69 % lors des deux tours de consultations, les résultats de l'enquête peuvent être considérés être représentatifs⁴.

Les thèmes de l'enquête

L'enquête s'est penchée sur 6 thèmes :

- Principes de base
- Organisation des soins palliatifs
- Communication
- Formation/Supervision
- Normes/Autorisations
- Évaluation

Large consensus sur les principes de base

L'enquête a montré un large consensus sur tous les principes de base. En résumé, les principes de base mettaient l'accent sur les aspects suivants :

- La définition de la population cible des SP
- Le maintien au lieu de vie tant que possible
- Le respect de la volonté du patient
- L'objectif principal de la prise en charge
- Les services hospitaliers concernés par les soins palliatifs
- Le travail en équipe multidisciplinaire et le travail interdisciplinaire
- L'approche holistique: niveaux médical, de soins, psychologique, social, spirituel
- Les mesures de soutien pour les proches

Tracement d'une voie à poursuivre

Les orientations et recommandations données par l'enquête, qui se basaient sur l'expertise réunie des participants, ont tracé une voie à suivre pour le meilleur développement des soins palliatifs au Luxembourg. Leur mise en pratique nécessitera une collaboration étroite et solidaire entre les prestataires d'un côté, et les Ministères concernés de l'autre côté. Il s'agit ici d'un chantier majeur, qui demandera des efforts concertés de tous les responsables au cours des prochaines années. L'enquête a documenté tant le besoin d'une telle démarche que la volonté des experts professionnels de s'engager dans cette voie.

Recommandations Omega 90 et prochaines étapes

De larges domaines de consensus ont pu être dégagés, formant une base solide pour les recommandations que Omega90 a ensuite formulées. Ces recommandations s'adressaient aux pouvoirs publics et aux prestataires eux-mêmes⁵.

En automne 2018, Omega90 a partagé les recommandations adressées aux pouvoirs publics au Ministère de la Santé, au Ministère de la Famille, de l'Intégration et à la Grande Région et au Ministère de la Sécurité Sociale, aux députés membres de la Commission Santé, à la plateforme fin de vie ainsi qu'aux partis politiques. Quant aux recommandations qui s'adressaient aux prestataires, Omega90 les a invités à une réflexion commune sur comment mettre en œuvre ces recommandations et faire avancer les soins palliatifs. Pour cela, Omega90 a lancé trois groupes de travail pour

approfondir, en 2019, les réflexions et élaborer des propositions concrètes pour une charte soins palliatifs, le Advanced Care Planning et pour formuler une définition du patient palliatif.

Christine Dahm
Directrice

¹ Deuxième rapport relatif à l'application de la loi du 16 mars 2009 relative aux soins palliatifs, à la directive anticipée et à l'accompagnement en fin de vie. Ministère de la Santé, Ministère de la Famille, de l'Intégration et à la Grande Région, Ministère de la Sécurité Sociale, Luxembourg, octobre 2015.

² La documentation des travaux du colloque peut être téléchargée sur le site de Omega90, sous le menu *portail professionnel*.

³ Cette plateforme a été instaurée par la Ministre de la Santé suite au colloque national soins palliatifs de 2016 et elle est présidée par le Directeur de la Santé.

⁴ Le détail des résultats des deux tours de l'enquête, le document de synthèse de l'enquête, ainsi que les présentations de la conférence/workshop du 4 juillet 2018 sont téléchargeables sur le site www.omega90.lu dans le «portail professionnel».

⁵ Les recommandations sont téléchargeables sur le site www.omega90.lu dans le «portail professionnel».

3. Les après-midis *cinéma* au Haus Omega

Nous nous souvenons d'une belle journée ensoleillée en été 2018, où une patiente exprimait le souhait de passer un après-midi convivial entourée par sa famille, les autres patients et leurs proches, pour regarder un film.



Un souhait simple et humble, qui va changer le quotidien des patients et qui deviendra un projet qui nous tient tous à cœur.

Lors de l'été passé, nous accueillions une stagiaire en psychologie, engagée et motivée, au Haus Omega. Elle était particulièrement à l'écoute de cette demande et jugeait que ce souhait mérite d'être réalisé. Ainsi, l'organisation du premier «après-midi cinéma» ne tardait pas. La future psychologue en question s'investissait énormément dans la planification de ce projet et créait une atmosphère chaleureuse et conviviale pour les patients et leurs proches. Nous notons le jeudi 23 août sur le calendrier, jour où le premier film a été montré, *Honig im Kopf* du réalisateur et acteur Till Schweiger. Nous invitons les patients et leurs proches, par le moyen d'un simple flyer distribué en chambre, à se rassembler dans la salle spirituelle, afin de participer à cette première. Inspirée par cette idée, la créativité de la direction était également au rendez-vous: avec un éventaire ou «Bauchladen». Bien sûr que des petites douceurs telles que chips, popcorn et glaces, ne devaient pas manquer pour arrondir cet après-midi agréable.

Apprécié par les patients, les proches et le personnel, nous avons retenu l'idée que ceci ne restera pas le seul film diffusé au Haus Omega. Après la fin du stage de l'initiatrice du projet, ce sont désormais nos bénévoles et nouvelles stagiaires qui assurent l'encadrement et l'organisation du *cinéma*. Le film choisi a de préférence une connotation positive et humoristique. La langue

est adaptée aux personnes intéressées. Le cinéma est proposé à des intervalles réguliers, entre une fois par semaine et une fois par mois. Les après-midis se déroulent dans la salle spirituelle du Haus Omega ou dans la salle de séjour, en fonction de la demande. Les patients ont la possibilité de venir seul ou accompagné, à pied, en chaise roulante ou couché dans leur lit.

L'idée de ce projet, de même que l'objectif d'autres activités proposées au sein du Haus Omega, est d'offrir un dépaysement aux patients et à leurs proches. Cette rencontre offre aux patients et familles la possibilité de passer des moments ensemble, de faire connaissance et d'échanger.

A part la première, un autre après-midi cinéma mérite d'être mentionné. Le 22 novembre, nous avons eu l'occasion de présenter le film *De Superjhem Retörns*. Dans ce cadre, nous tenons à remercier «Samsa Film» de nous avoir gracieusement mis le film à disposition dans le cadre de ce projet.

Le feedback des patients, de leurs proches et du personnel était très positif, ce qui nous motive à nous engager dans ce projet également durant l'année 2019. Il reste seulement à dire un grand merci à toutes les personnes qui ont contribué et qui continuent à s'impliquer, de près ou de loin, à la réalisation de cette idée.

Yasmine Wampach
Psychologue



4. Angehörige nach Suizid

2018 nahm der *Service Consultation* an einer Arbeitsgruppe zur Suizidprävention teil, die im Rahmen des ersten nationalen Suizidpräventionsplans der Regierung aus dem Jahr 2015 ins Leben gerufen wurde. In einer umfassenden Zusammenarbeit mit Fachleuten aus dem Gesundheitsbereich und der Justiz, sowie örtlichen Vereinigungen wurde der Leitfaden «Überbringen einer Todesnachricht bei einem unerwarteten Todesfall» (wahrscheinlicher Suizid) ausgearbeitet (www.prevention-suicide.lu/leitfaden-todesnachricht). Der Leitfaden ist vornehmlich für diejenigen gedacht, die zuerst bei der Überbringung der Todesnachricht intervenieren (Polizei, Sanitäter, Ehrenamtliche Mitarbeiter des Zivildienstes, Feuerwehr etc.).

Der Leitfaden enthält eine Reihe von Empfehlungen für die Bewältigung dieser schwierigen Aufgabe. Zudem beinhaltet er eine Reihe von Verhaltensregeln, Dokumenten und Kontaktadressen für Hinterbliebene.

Jedes Jahr nehmen sich in Luxemburg ca. 80 Menschen das Leben. Eine ähnliche Anzahl von Angehörigen sucht jährlich im *Service Consultation* Rat und Unterstützung, meist schon akut, kurz nach dem Ereignis.

Die Umwelt, Angehörige, Freunde, Verwandte reagieren oft mit Bestürzung, Ratlosigkeit, Schuldzuweisungen. Häufig steht die

Todesursache im Vordergrund, so dass der Trauer wenig Raum gegeben wird.

Die Trauer nach einem Suizid ist meist ein erschwerter Prozess. Gefühle und Reaktionen der Hinterbliebenen sind oft heftiger oder einseitiger als in anderen Trauerprozessen. Schätzungen nach weisen fünf bis zehn Personen aus dem Umfeld eines Suizidopfers schwere Folgeerscheinungen auf.

Betroffene laufen stärker Gefahr, sich sozial zurückzuziehen. Mit der eigenen Ohnmacht konfrontiert, sind sie ihren Scham- und Schuldgefühlen ausgesetzt, psychisch wie physisch geschwächt und dann z. B. wesentlich infektfälliger.

Eine kompetente professionelle Betreuung ist in den meisten Fällen ratsam, um etwaige Risiken, wie Nachahmung oder die Verschlechterung des psychischen und physischen Gesundheitszustands, vorzubeugen.

Experten im Bereich der Suizidprävention sind sich einig, dass bereits bei der Überbringung der Todesnachricht eine gute Begleitung/Betreuung vonnöten ist. Die Umstände, unter denen die Todesnachricht überbracht wird, haben einen wesentlichen Einfluss auf die spätere Verarbeitung des traumatischen Verlustes. Eine mitfühlende Betreuung durch Helfer in der Akutphase kann bereits eine Brücke zu einer späteren professionellen Begleitung werden.

Jeanne Chomé
Service Consultation



Comptes 2018

6.220.000 €

dépensés au total pour assurer
les services de Omega 90

11 %

de l'activité doivent
être financés par des dons

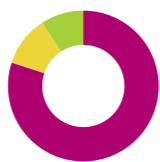
3

sources de contrôle
des dons

Sources de financement des activités de Omega 90

Les services de Omega 90 sont financés en grande partie par le biais de conventions avec le Ministère de la Famille, de l'Intégration et à la Grande Région, la Caisse nationale de santé, le Ministère de l'Education Nationale, de l'Enfance et de la Jeunesse, ainsi que par des subsides du Ministère de la Santé et de l'Œuvre Nationale de Secours Grande-Duchesse Charlotte. Ces différentes sources de financement permettent de couvrir une grande partie du coût total (en 2018 : 6.220.000 €) des services au profit de la population, mais près de 11 % de l'activité doivent être financés par des dons privés. Les services refacturés se composent principalement des recettes provenant des participants aux formations en soins palliatifs, ainsi que de la participation privée des patients du Haus Omega.

Bailleurs de fonds de Omega 90 en 2018



- Financements publics 80 %
- Dons 11 %
- Autres recettes 9 %

Utilisation des dons privés

Plus de la moitié des dons a été utilisée pour renforcer l'équipe soignante et psychologique au Haus Omega. Un cinquième des dons reçus a été utilisé pour l'accompagnement d'enfants et d'ado-

lescents endeuillés, ainsi que pour le suivi psychologique d'adultes atteints de maladies graves ou en deuil. Un dixième des dons a été utilisé pour l'accompagnement des bénévoles.

En 2018, les activités de Omega 90 ont été financées à raison de 723.000 € par des dons. Comme les dons reçus durant l'année (609.000 €) étaient inférieurs à ces besoins, le solde, soit 114.000 €, a été couvert par une reprise sur les réserves constituées au cours des années précédentes.

En 2018, 4 % des dons ont été utilisés pour le financement des frais de fonctionnement en lien avec la gestion de l'association. Ces frais couvrent notamment des charges de secrétariat et d'informatique non couverts par des financements publics et qui sont indispensables au bon fonctionnement de l'association. Il nous est particulièrement important de limiter ces charges au strict minimum. Pour ce faire, nous sommes engagés dans une démarche constante d'amélioration de l'efficacité de nos méthodes de travail.

Concrètement, 96 € sur 100 € des dons reçus sont directement au profit de nos activités de terrain.

Utilisation des dons de Omega 90 en 2018



- Accompagnement de deuil 21 %
- Bénévolat 9 %
- Haus Omega 58 %
- Frais de fonctionnement 4 %
- Actions de sensibilisation 7 %
- Projet de recherche en soins palliatifs 1 %

Garanties aux donateurs

Les contrôles internes et externes de Omega 90 permettent de garantir aux donateurs une utilisation efficace et correcte des dons. Trois systèmes de contrôle sont en place à cet effet :

- En tant qu'association financée par des bailleurs de fonds publics, Omega 90 doit garantir une gestion transparente et professionnelle des fonds publics qui lui sont confiés. Chaque année ces bailleurs de fonds réalisent des contrôles garantissant la bonne utilisation des fonds octroyés.
- Les comptes annuels de Omega 90 sont audités et validés chaque année par une société d'audit externe.
- Omega 90 est membre de l'association « Don en confiance », dont l'objectif consiste à garantir une gestion rigoureuse, transparente et responsable des dons à l'aide d'un code de bonne conduite (www.donenconfiance.lu).

Pour de plus amples informations concernant les finances de Omega 90, vous pouvez contacter Fabian Weiser, directeur administratif et financier, au +352 29 77 89-24 ou par email : fabianweiser@omega90.lu

Soutien

Vous aussi, vous pouvez soutenir Omega 90.
Nous vous en remercions vivement!

Devenez fan de notre page Facebook



Retrouvez-nous sur Facebook, rejoignez notre communauté de « fans » existante, commentez et partagez!

Abonnez-vous à notre newsletter

Si vous souhaitez vous abonner à notre newsletter, envoyez un mail à kathrinflesch@omega90.lu.

Faites un don

Vous pouvez nous soutenir en faisant un don sur l'un de nos comptes bancaires

CCPLLULL LU49 1111 0726 1761 0000
BGLLLULL LU51 0030 2015 1378 0000
BLUXLULL LU29 0080 2506 0620 2001
BCEELULL LU25 0019 1055 9409 0000
BILLLULL LU31 0029 1178 0690 0000
CCRALULL LU13 0090 0000 3504 3637



Si vous voulez nous laisser le choix de l'affectation de votre don là où le besoin est le plus grand, nous vous proposons d'indiquer « Don Omega 90 » sur votre virement. Vous avez également la possibilité d'affecter votre don à l'un de nos quatre services. Dans ce cas, indiquez simplement le nom du service de votre choix sur votre virement. Si vous souhaitez affecter votre don à un projet spécifique ou si vous désirez financer une acquisition précise, merci de prendre contact avec nous pour identifier un projet qui correspond au mieux à vos désirs et à nos besoins.

Pour les entreprises désirant nous soutenir, nous proposons des diverses formules de partenariat et de sponsoring. Pour plus de renseignements, adressez vous à kathrinflesch@omega90.lu. L'asbl Omega 90 est reconnue d'utilité publique et vos dons pourront donc être déduits du revenu imposable.

Devenez bénévole

Les personnes gravement malades et en fin de vie, tout comme leur entourage, apprécient les visites et l'oreille ouverte de nos bénévoles intervenant dans les unités de soins palliatifs, en institution de long séjour ou à domicile. Omega 90 organise régulièrement des formations de 140 heures, s'étalant sur un an, pour préparer les bénévoles à cette tâche. Si vous êtes intéressé, adressez-vous à notre service bénévolat au 29 77 89-1 ou consultez notre site internet www.omega90.lu.



Remerciements

Omega 90 remercie particulièrement

- le Ministère de la Famille, de l'Intégration et à la Grande Région pour son soutien constant et la prise en charge financière de différents services de l'association,
- la Caisse nationale de santé pour le financement des soins palliatifs au Haus Omega,
- le Ministère de la Santé pour sa participation aux frais des formations continues en soins palliatifs pour les professionnels de la santé,
- le Ministère de l'Éducation nationale, de l'Enfance et de la Jeunesse pour la prise en charge de consultations pour enfants et adolescents endeuillés et son soutien du projet *Omega mécht Schoul*,
- la Ville de Luxembourg, et notamment le Service des Parcs, pour son soutien et ses apports financiers en faveur du Haus Omega,
- l'Œuvre Nationale de Secours Grande-Duchesse Charlotte pour le financement de notre projet de soutien psychologique pour réfugiés et le projet *Palliative Geriatrie*,
- la Fondation Enovos sous égide de la Fondation de Luxembourg pour le financement de la thérapie canine au Haus Omega,
- la André Losch Fondation pour le financement de la thérapie musicale au Haus Omega,
- nos donateurs, sans la générosité desquels nos activités ne pourraient pas être réalisées,
- tous les collaborateurs professionnels et bénévoles pour leur engagement en vue de garantir la continuité et le développement des objectifs de l'association.





omega 90

**Accompagner la vie
face à la maladie, la mort et au deuil**

138, rue Adolphe Fischer
L-1521 Luxembourg
Tél. : 29 77 89 –1
Fax : 29 85 19

E-mail : info@omega90.lu
www.omega90.lu

IBAN LU49 1111 0726 1761 0000 (CCPL)

Heures de bureau :
Lundi à vendredi de 8h00 à 17h00