

OMEGA 90
RAPPORT ANNUEL

2017

Contenu

2017 en chiffres.....	4
Préface.....	6
Présentation.....	8
Faits marquants 2017.....	10
A. Rapport d'activités 2017 des services de Omega 90	
1. Service Consultation.....	14
2. Haus Omega.....	18
3. Service Formation.....	22
4. Service Bénévolat.....	26
B. Articles thématiques	
1. EMDR – Eine Methode zur Unterstützung bei der Verarbeitung von hohen Belastungen.....	30
2. Omega 90 en visite au <i>St. Christopher's Hospice</i> à Londres.....	32
3. Der Einsatz von komplementären Methoden im Haus Omega: tiergestützte Therapie und Musiktherapie.....	34
4. Lebensbegleitung bis zuletzt: Abschluss des Pilotprojektes Palliative Geriatrie und Gründung des <i>Netzwerk Palliativ Geriatrie Lëtzebuerg</i>	36
5. Soutien psychologique aux réfugiés - évaluation à mi-parcours.....	38
Comptes 2017.....	40
Soutien.....	42
Remerciements.....	44

Omega 90 2017 en chiffres

5.634.000 €

dépensés pour assurer nos services

676.000 €

besoins en dons

1.272

Likes Facebook

100 %

des proches indiquent que leur parent décédé était traité avec dignité au Haus Omega

18

cérémonies d'adieu privées au Haus Omega

127

patients admis au Haus Omega

97 %

des proches estiment que la prise en charge de la douleur et d'autres souffrances physiques de leur parent était rapide et satisfaisante au Haus Omega

55

salariés

72

bénévoles

300

participants aux conférences organisées par Omega 90

850

participants aux formations en soins palliatifs

6

institutions fondatrices du *Netzwerk Palliativ Geriatrie Lëtzebuerg*

67

participants au projet *Omega mécht Schoul*

503

participants au projet *Soutien psychologique aux réfugiés*

8.335

heures de bénévolat prestées

2.078

heures de formation dispensées

279

enfants, adolescents et leurs proches accompagnés au service Consultation

864

adultes accompagnés au service Consultation

3.244

sessions d'accompagnement au service Consultation

Préface

L'année 2017 était, en rétrospective, encore une année très active pour Omega 90: la demande pour nos services en faveur des personnes en fin de vie ou endeuillées, des professionnels du secteur de la santé et du grand public n'a pas varié – au contraire.

Un moment fort de l'année 2017 était la clôture du projet pilote *Palliative Geriatrie*: le projet a réuni, pendant une année et demie, sept maisons de retraite ou de soins qui ont engagé, sous la coordination de Omega 90, une réflexion visant à bien accompagner leurs résidents dans la dernière phase de leur vie. En fin de parcours, ces institutions ont créé le *Netzwerk Palliativ Geriatrie* afin de continuer dans leur démarche et d'inciter d'autres institutions à se joindre à l'initiative.

L'année passée, dans cette même préface, nous avons réitéré notre appel à la mise en place d'un plan national soins palliatifs, à l'instar d'autres plans nationaux comme le plan national cancer ou le plan national de prévention du suicide. Une telle stratégie permettrait de mieux coordonner les services offerts par les acteurs sur le terrain en matière de soins palliatifs en définissant des objectifs clairs et en veillant à leur mise en œuvre. En cette année électorale, le renouvellement de cet appel à l'adresse des futurs décideurs politiques s'impose.

Au niveau de la direction de Omega 90, l'année était marquée par un changement important: Christine Dahm a pris la relève de l'ancien directeur Henri Grün, qui a fait valoir ses droits à la retraite. Au nom du conseil d'administration, nous remercions vivement Henri Grün pour les nouvelles orientations qu'il a su donner à Omega 90 pendant ses sept ans de service. La nouvelle directrice, Christine Dahm, a acquis une expérience professionnelle dans le secteur de la coopération, et avant cela, dans le secteur financier. Depuis septembre, elle s'engage avec élan pour la promotion des soins palliatifs.

Finalement, un grand merci revient, comme tous les ans, à nos donateurs et aux bailleurs de fonds publics pour le soutien précieux et la confiance qu'ils accordent à notre association. Sans eux, notre association ne pourrait pas offrir ses services aux personnes qui en ont besoin. Merci également à toute l'équipe de collaborateurs et bénévoles pour leur professionnalisme, engagement et dévouement.

Christine Dahm
Directrice

Roger Molitor
Président



Présentation de Omega 90

Membres de l'asbl

En 2017, Omega 90 comptait 6 associations membres:

- Amiperas asbl
- Croix-Rouge luxembourgeoise
- Doheem Versuergt asbl
- Fondation Cancer
- Fondation Caritas Luxembourg
- Stëftung Hëllef Doheem

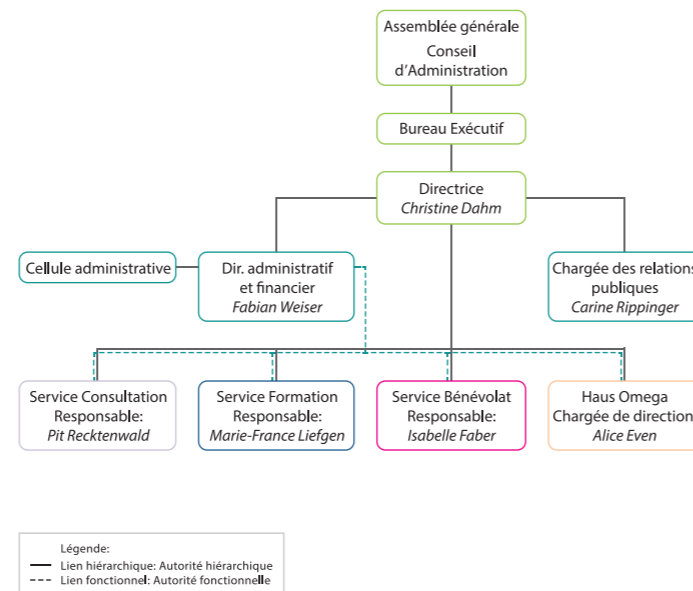
Conseil d'administration

Au 31 décembre 2017, le conseil d'administration de Omega 90 était composé comme suit:

- Roger Molitor, président
- Diane Dhur, vice-présidente
- Albert Rodesch, vice-président
- Pierrette Biver, secrétaire (Stëftung Hëllef Doheem)
- Anouck Van Der Zande, trésorière (Doheem Versuergt)
- Edmée Anen (Amiperas)
- Michel Simonis (Croix-Rouge luxembourgeoise)
- Dr. Lucienne Thommes (Fondation Cancer)
- Dr. Frank Jacob (Fondation Caritas Luxembourg)

Jean-Paul Lehnens et Dr. Ben Thill, présidents d'honneur

Organigramme



Le personnel

Effectif en personnel au 31 décembre 2017

Siège Omega 90

Direction	2,03 ETP
Service Consultation	5,27 ETP
Service Formation	3,45 ETP
Service Bénévolat	0,94 ETP
Administration	3,49 ETP
IWAP	0,25 ETP

Haus Omega

Chargée de direction	1,00 ETP
Direction des soins	0,25 ETP
Personnel de support	0,35 ETP
Secrétariat	1,50 ETP
Équipe soignante	19,48 ETP
Psychologue	0,74 ETP
Total	38,75 ETP

Équipe de médecins agréés Haus Omega

Dr. Maurice Graf, Dr. Jean-Claude Leners, Dr. Catherine Mannes,
Dr. Luciane Nicolay-Pauly, Dr. Laurence Steffen

Consultants externes réguliers

Dr. Michel Marion	Médecin conseil Haus Omega
Dr. Rudi Klein	Superviseur Équipe Consultation
Michael Kunze	Accompagnateur groupe deuil

Les différents services



Service Consultation



Haus Omega



Service Formation



Service Bénévolat

Faits marquants 2017

Mars Pour la première fois, Omega 90 est présent avec deux équipes au Relais pour la vie à la Coque au Kirchberg. Une soixantaine de participants - bénévoles, salariés et des membres de leurs familles - se relayent pendant 24 heures pour montrer leur solidarité avec les patients atteints d'un cancer.

Juin Les collaborateurs et bénévoles de Omega 90 partagent un moment de convivialité lors de la traditionnelle fête du personnel. Les nouveaux bénévoles reçoivent leur certificat de participation à la formation pour bénévoles, et les collaborateurs de longue date (bénévoles et professionnels confondus) sont honorés.

Juillet Un groupe de scouts du *Go Urban Camp 2017* au Kirchberg visite le Haus Omega. Les CaraPio (tranche d'âge: 14 à 17 ans) de Diekirch et de Roeser visitent le centre de soins palliatifs et déjeunent ensemble avec les patients sur la terrasse.



Relais pour la vie



Fête du personnel: les collaborateurs de longue date à l'honneur



Visite des scouts du *Go Urban* au Haus Omega

Septembre Changement important à la direction de Omega 90: Christine Dahm remplace Henri Grün, qui part à la retraite après avoir assuré la direction de l'association pendant 7 ans.

Octobre Omega 90 crée, ensemble avec 6 institutions gériatriques, le *Netzwerk Palliativ Geriatrie Lëtzebuerg*. Ce réseau résultant du projet pilote *Palliative Geriatrie* a comme but principal la promotion de la culture gériatrique et palliative au Luxembourg (voir aussi p. 36).



Départ à la retraite de l'ancien directeur Henri Grün



Création du *Netzwerk Palliativ Geriatrie Lëtzebuerg*



La nouvelle directrice Christine Dahm (3e de gauche)

Octobre Plus de 100 spectateurs assistent à la projection du documentaire *Being There – Da Sein* du réalisateur suisse Thomas Lüchinger. Le cinéaste assiste lui-même à la projection de son film, qui fait le portrait de 4 personnes de différents contextes culturels accompagnant des personnes en fin de vie.

Octobre Voyage d'études au berceau des soins palliatifs, le *St. Christopher's Hospice* à Londres, avec la participation d'une vingtaine de bénévoles et salariés de Omega 90, tout comme des professionnels externes (voir aussi p. 32).

Octobre 259 professionnels du domaine de la santé et du domaine psycho-socio-éducatif ayant suivi avec succès l'une de nos formations en soins palliatifs reçoivent leur certificat de participation. La plupart d'entre eux ont participé à la formation de sensibilisation de 40 heures.



Visite du *St. Christopher's Hospice* à Londres



Kinomega



Remise des certificats

Novembre Concert de jazz pour nos donateurs afin de les remercier pour leur soutien: Gast Waltzing, David Laborier, Rom Heck et Niels Engel nous offrent leur musique, tandis que la Banque de Luxembourg met à notre disposition son auditoire.

Décembre En décembre, le projet pilote *Palliative Geriatrie* est officiellement clôturé en présence de la ministre de la Famille, Corinne Cahen. Les sept institutions participantes présentent leurs projets moyennant des stands d'exposition réalisés avec beaucoup de passion et de savoir-faire. Toutes les institutions reçoivent leur plaquette de participation avec l'inscription *Liewe kënnen, stierwen d'äerfen* (voir aussi p. 36).



Concert pour nos donateurs



Clôture du projet pilote *Palliative Geriatrie*

Auch der
weiteste Weg
beginnt mit
einem Schritt.

Aus China



297

begleitete Kinder, Jugendliche
und Familienmitglieder

864

begleitete Erwachsene

3.244

Beratungsgespräche

1. Service Consultation

Der *Service Consultation* begleitet Erwachsene, Kinder, Jugendliche und Familien nach oder bei drohendem Verlust eines Angehörigen. Daneben wird die fachliche Beratung und Begleitung von Berufsgruppen gewährleistet, die mit den Themen Krankheit, Sterben und Tod konfrontiert werden (z.B. Lehrer, Erzieher, Psychologen, medizinisches Personal usw.). In Ausnahmefällen wird der *Service Consultation* auch nach Schadensereignissen zur Akutintervention angefragt. In diesem Arbeitsbereich hat Omega 90 letztes Jahr im Auftrag des Familienministeriums die fachliche Koordination eines therapeutischen Netzwerks übernommen, das nach Großschadensereignissen die therapeutische Versorgung der Opfer garantiert.

Es gehört mittlerweile zum Berufsalltag des *Service Consultation*, dass Menschen begleitet werden, die unter sehr belastenden, dramatischen und traumatisierenden Umständen Angehörige verloren haben. Zum einen führt dies zu längeren psychotherapeutischen Interventionen, und zum anderen verfügen mittlerweile sämtliche Mitarbeiter neben einer psychotherapeutischen Zusatzausbildung auch über traumatherapeutische Kompetenzen, die eine schonende Nachverarbeitung von belastenden Ereignissen ermöglichen (z.B. EMDR (s. auch S. 30), Hypno- und Körpertherapie). Ziel der begleitenden und therapeutischen Maßnahmen ist die Aktivierung eigener Ressourcen und eigener Möglichkeiten zur Stabilisierung, sowie eine Reduktion von Symptomen, wie sie bei Ängsten und Depressionen auftreten.

Die Beratungen finden in den Räumlichkeiten von Omega 90 und

im Bedarfsfall auch telefonisch statt. Einmal wöchentlich gibt es eine halbtägige Sprechstunde im *Centre Pontalize* in Ettelbrück.

Der *Service Consultation* bietet neben Einzelberatungen auch unterschiedliche Gruppen an, die sich bereits in den vergangenen Jahren bewährt haben: eine fortlaufende, angeleitete Trauergesprächsgruppe für Erwachsene, Gruppenangebote für Kinder, kreative Gruppenangebote für Erwachsene (Marionettenatelier, Tanztherapie) und eine wöchentliche Meditationsgruppe nach dem *Mindfulness*-Konzept.

2017 hat der *Service Consultation* darüber hinaus über das Projekt *mateneen* der *Ceuvre Nationale de Secours Grande-Duchesse Charlotte* ein Projekt begonnen, das spezifische Angebote für trauernde und traumatisierte Geflüchtete anbietet (s. auch S. 38).

Aktivitätsbericht 2017

Im Jahr 2017 führten die Mitarbeiter des *Service Consultation* insgesamt 3.244 Gespräche (2016: 2.861) mit 1.143 trauernden Kindern, Jugendlichen, Erwachsenen oder schwerkranken Personen.

Begleitung von Erwachsenen

864 Erwachsene (2016: 792) wurden 2017 im *Service Consultation* begleitet. Dabei handelte es sich um 609 (2016: 566) Trauerbegleitungen und 94 (2016: 92) Begleitungen von Menschen mit einer schweren und fortschreitenden Krankheit. Die restlichen Anfragen kamen von Menschen mit Traumaerlebnissen (z.B. Geflüchtete) sowie von Professionellen oder Eltern, die Rat für die

Begleitung trauernder Menschen suchten. Die Zahl der Gespräche mit Erwachsenen belief sich auf insgesamt 2.340.

Begleitung von Kindern und Jugendlichen

Alles in allem wurden letztes Jahr 279 Kinder, Jugendliche und ihre Familienmitglieder im *Kanner- a Jugendservice* begleitet.

Es wurden 202 neue Anfragen gestellt. Darunter befanden sich 88 Kinder und Jugendliche, in deren Umfeld jemand verstorben war, sowie 7 Kinder, bei denen eine Bezugsperson schwer erkrankt war. 131 Personen (Eltern, Lehrer, Erzieher) erkundigten sich über den Umgang mit trauernden Kindern. 97 Personen nahmen dieses Angebot zum ersten Mal in Anspruch.

Insgesamt wurden 904 Therapie- und Beratungsgespräche (2016: 700) mit Kindern, Heranwachsenden und deren Bezugspersonen geführt.



Aus- und Fortbildungsangebote des *Service Consultation*

- Fortbildungen für Ehrenamtliche von Omega 90
- Fortbildungen im Rahmen der Palliativ-Ausbildung des *Service Formation* für Professionelle aus dem Gesundheitssektor
- In Kooperation mit der Universität Luxemburg: Kurs «Umgang mit Sterben, Tod und Trauer»
- In Kooperation mit dem *Institut de formation de l'Éducation nationale* (IFEN), Fortbildungen im pädagogischen Bereich zu den Themen Trauer bei Erwachsenen und Kindern, Krankheitsverarbeitung und Traumabewältigung
- Regelmäßige Supervisionsgruppe mit einem EMDRIA-zertifizierten Supervisor für Therapeuten, die mit Krankheits- und Verlustbewältigung befasst sind und die EMDR-Methode (*Eye-Movement, Desensitization and Reprocessing*) zur Verarbeitung belastender Ereignisse anwenden
- Vortrag über Kindertrauer an der *École Privée Fieldgen*
- Vortrag und Supervision für Lehrer der *St. George's International School*
- Fallspezifische Supervision und Weiterbildung im *Foyer Kiem*
- Vortrag «Trauer von Jugendlichen nach dem Tod eines Nahestehenden durch Unfall, Krankheit oder Suizid» im *Athénée de Luxembourg*
- Kongressvortrag über Kindertrauer bei der *6. Journée nationale de la santé*

Weitere Veranstaltungen

- Das präventive Projekt *Omega mécht Schoul* fand 2017 an 2 Schulen, in Bridel und Strassen, statt. Zum ersten Mal wurde das Projekt auch in einem Kinderheim angeboten.
- Während des gesamten Jahres 2017 konnten trauernde Kinder an der geschlossenen Kindertrauergruppe *Reebou* teilnehmen. Die Kinder wurden von einer haupt- und 2 ehrenamtlichen Personen begleitet.



La nuit n'est jamais complète.
Il y a toujours, puisque je le dis,
Puisque je l'affirme,
Au bout du chagrin
Une fenêtre ouverte, une fenêtre éclairée.
Il y a toujours un rêve qui veille,
Désir à combler, Faim à satisfaire,
Un cœur généreux,
Une main tendue, une main ouverte,
Des yeux attentifs,
Une vie, la vie à se partager.

Paul Eluard



127

admissions

41

durée de séjour moyenne
(jours)

83,87 %

taux d'occupation

2. Haus Omega

Haus Omega est un centre de soins palliatifs situé en pleine nature dans la périphérie de la Ville de Luxembourg à Hamm. Il s'agit d'un centre d'accueil pour personnes atteintes d'une maladie grave et incurable en progression évolutive et/ou en fin de vie. La philosophie du Haus Omega met l'accent sur le traitement des symptômes, tout comme sur la qualité de vie des patients. Ainsi, leurs besoins – qu'ils soient d'ordre physique, psychique, social ou spirituel – sont au centre des préoccupations de l'équipe interdisciplinaire. Le concept de soins est basé sur le respect de la volonté des patients.

Haus Omega se conçoit comme une structure complémentaire aux unités de soins palliatifs des hôpitaux, aux réseaux d'aide à domicile, ainsi qu'aux maisons de soins. Le centre de soins palliatifs bénéficie du statut d'établissement hospitalier et est budgétisé par la Caisse nationale de santé. La prise en charge financière des patients est donc assurée comme dans les unités de soins palliatifs.

Haus Omega prend également en charge la souffrance et le deuil des proches, pendant le séjour de leur membre de famille et après le décès. Les 15 chambres individuelles permettent à l'entourage de rester auprès de leur proche aussi pendant la nuit. Une salle spirituelle est à disposition pour des cérémonies d'adieu privées. Une équipe de cinq médecins formés en soins palliatifs assure la prise en charge médicale des patients. Un des médecins a récemment terminé ses études de spécialisation en gériatrie. Des infirmiers, aides-soignants, deux psychologues et des kinésithérapeutes de Help et de Hëllef Doheem complètent l'équipe interdisciplinaire.

Le service diététique est assuré par Sodexo.

L'équipe est soutenue mensuellement par un superviseur externe. En plus, tous les mois, un médecin conseil spécialisé supervise le staff interdisciplinaire lors de discussions de cas.

20 bénévoles de Omega 90 sont à l'écoute des patients et de leurs familles. Le temps qu'ils consacrent aux personnes malades est très apprécié par les patients et leurs familles.

Une musicothérapeute et une thérapeute canine interviennent hebdomadairement auprès des patients.

Des personnes de référence de différents cultes peuvent être appelés à tout moment si les patients désirent un support spirituel.

Afin d'assurer la meilleure qualité de prise en charge possible, des enquêtes de satisfaction auprès des familles sont effectuées quelques mois après le décès de leur proche.

Rapport d'activités 2017

En 2017, Haus Omega a admis 127 personnes, dont 63 femmes et 64 hommes. 99 personnes ont été transférés d'un hôpital luxembourgeois, 2 personnes d'un hôpital de l'étranger, 22 personnes de leur domicile et 4 personnes d'autres institutions.

La moyenne d'âge était de 72,87 ans, en sachant que la fourchette s'élargit de plus en plus. Certaines personnes atteignent les 90 ans, d'autres seulement 50 ans.

126 personnes sont décédées au Haus Omega et 5 personnes sont reparties à leur domicile ou en maison de soins.

La durée moyenne de séjour était de 40,73 jours. La majorité des patients – 46 personnes (35%) – sont restés entre une semaine et

un mois, 39 (30%) moins d'une semaine, 30 (23%) entre un et trois mois, 9 (7%) entre trois et six mois et 7 (5%) entre six mois et un an.

Le taux d'occupation des chambres était de 83,87% pour 4.592 journées d'hospitalisation.

Le Haus Omega a maintenu son label de qualité en soins palliatifs suisse «qualitépalliative».



Autres activités

- 111 visites de préadmission ont eu lieu soit à l'hôpital ou au lieu de vie du patient. 26 familles, certaines accompagnées du patient lui-même, ont visité le Haus Omega avant de prendre une décision d'admission ou d'inscription sur la liste d'attente.
- Une journée d'études avec le médecin conseil externe a été organisée, les soignants ont participé à des groupes feedback, une initiation à l'hypnose et une formation en communication positive. En outre, le médecin coordinateur et la chargée de direction ont participé à l'élaboration de standards en soins palliatifs suisses à Bigorio. Cette rencontre était organisée par les organisateurs de palliative.ch, l'institution qui a réalisé la certification en soins palliatifs du Haus Omega.
- 19 stagiaires du Lycée technique pour professions de santé, un stagiaire en formation soins palliatifs à Sarrebruck, des soignants de Briey et Bruxelles, un stagiaire en Master en gérontologie, un stagiaire en médecine et une stagiaire en Master en psychologie ont été accueillis.
- La salle spirituelle a été choisie pour 18 cérémonies d'adieu privées, dont 12 cérémonies civiles et 6 cérémonies catholiques.
- 4 cérémonies de commémoration pour un total approximatif de 100 familles ont été organisées 4 à 6 mois après le décès de leur proche. Les familles ont eu la possibilité de participer à des workshops en amont de ces cérémonies. Des ateliers de bricolage thématiques et de peinture de pierres de souvenirs ont été proposés lors de ces rencontres, qui se comprennent comme lieux d'écoute et de parole et servent comme plateforme d'échange entre familles.

- 2 concerts de la Fondation EME et un concert de la chorale *Jubilata musica* ont apporté des moments de détente pour les patients et leurs proches. La chorale de Omega 90 a assuré l'encadrement musical des cérémonies de commémoration. Elle a également donné un concert en été et pendant la fête de Noël. Une fête de Saint-Nicolas a également eu lieu.
- 34 visites de clubs senior, du Lycée technique pour professions de santé, des étudiants en Bachelor en travail social de l'Université du Luxembourg, d'un groupe tchèque de responsables de maisons de soins, d'un groupe taiwanais d'architectes, de médecins du Québec et de médecins luxembourgeois ont eu lieu.
- 4 présentations externes du Haus Omega ont été effectuées lors de remises de chèques.



À droite: Lettre d'un proche d'une patiente décédée au Haus Omega (publiée avec l'accord de l'auteur)



Cher(s) Collaborateur(s)/trice(s) de La Haus Omega,

Le [...] ma femme était admise chez vous [...].

Après avoir vécu des moments «très pénibles» les semaines précédentes, elle a trouvé là les conditions les meilleures pour la fin de sa vie. Elle est partie dans la nuit, paisiblement, en toute quiétude, en toute dignité.

Deux jours avant sa mort, je lui avais demandé si je pouvais la photographier, en lui disant que si la photo était «moche», je l'effacerais. Elle a regardé la photo, elle l'a trouvée belle, elle s'est trouvée belle. Et c'est vrai que cette photo la montre détendue, apaisée, confiante, souriante d'un sourire de gratitude!

Tout cela grâce à la magnifique ambiance médicale et humaine que vous avez réussi à créer. Je peux même parler de tendresse, une tendresse de respect. Et je pense à ces petits gestes – pression de la main sur un bras, caresse sur le front, douceur de la parole – qui rassurent le patient... et ses proches.

Je pense aussi à ce temps que vous offrez au patient et à son entourage. Il n'y a pas cette atmosphère fébrile, énermée, bousculée que connaissent malheureusement les hôpitaux aujourd'hui.

J'ai eu tout le temps d'une dernière «conversation silencieuse» avec ma femme, dont la mort concluait 44 ans de vie commune.

La Haus Omega est paradoxalement un lieu extraordinaire!

Merci, de tout coeur!

Je vous souhaite le meilleur

Très affectueusement

«J'ai pris beaucoup de plaisir à suivre cette formation, j'ai même un goût de trop peu. Cela m'a permis de rafraîchir mes connaissances et de confirmer le fait que je crois énormément au bien-fondé des soins palliatifs. Cela a eu aussi un impact sur mon travail, je me découvre à nouveau plus dans l'écoute, la patience, la compréhension de certaines réactions ou comportements.»

Témoignage d'une participante



850

participants aux formations

2.078

heures de formation dispensées

300

participants aux conférences

3. Service Formation

Le service Formation offre une grande diversité de formations et formations continues à l'intention des professionnels du domaine de la santé et du domaine psycho-socio-éducatif, des élèves/étudiants de ces professions ainsi qu'aux bénévoles et futurs bénévoles de Omega 90. Les formations phares du service sont les formations de sensibilisation en soins palliatifs à raison de 40 heures, les formations d'approfondissement en soins palliatifs à 160 heures et des modules de spécialisation en soins palliatifs d'une durée de 250 heures. S'ajoutent à cela des conférences pour le grand public et le projet pilote *Palliative Geriatrie* (voir p. 36).

Rapport d'activités 2017

Répartition des heures de formation prestées par rapport aux différents types de formation

(n = 2.078 heures de formation prestées en 2017)



- Sensibilisation 30 % (853 h)
- Approfondissement 35 % (715 h)
- Spécialisation 1 % (92 h)
- Bénévoles 12 % (207 h)
- Journées thématiques 7 % (23 h)
- Formations à la carte 2 % (230 h)
- Participation formations externes 6 % (230 h)
- Conférences 1 % (23 h)
- Projet pilote *Palliative Geriatrie* 6 % (161 h)

Le service Formation compte cinq collaboratrices. Au 31 décembre 2017, elles se partageaient 3,75 ETP. Les formatrices du service dispensent 76 % de toutes les formations organisées. Les autres services de Omega 90 contribuent pour certaines formations. Des experts nationaux et européens en soins palliatifs interviennent en formation d'approfondissement et dans les modules de spécialisation.

En 2017, 2.060 heures de formations ont été dispensées à l'intention de 850 professionnels de différents domaines, de bénévoles en formation et de bénévoles en activité.

Formations de sensibilisation, d'approfondissement et de spécialisation

Les heures de formation de sensibilisation, d'approfondissement et de spécialisation constituaient 66 % de toutes les activités du service. S'y ajoutaient plus ou moins 300 heures de travail pour les corrections des travaux écrits de fin de formation des participants.

Lors de la remise des certificats de fin de formation, qui a eu lieu le 23 octobre 2017 en présence de la ministre de la Famille Corinne Cahen, 259 certificats ont été remis:

- 202 certificats de formation de sensibilisation (40 heures) dont 17 certificats d'une formation interrégionale – IWAP
- 45 certificats de formation d'approfondissement (160 heures)
- 12 certificats de formation de spécialisation – validation de modules

Le projet pilote *Palliative Geriatrie*

Le projet pilote *Palliative Geriatrie*, clôturé en décembre 2017 et auquel ont participé 7 CIPAs et maisons de soins, représentait 6 % du total des heures de cours dispensés. A côté de ces heures de formation proprement dit, il faut compter à peu près 300 heures de préparation, d'évaluation, de mise au point et de suivi pour l'encadrement des équipes institutionnelles qui géraient le processus de développement de la culture palliative dans leur institution. Ce travail comportait des entretiens avec le groupe projet de chacune des institutions participantes, l'encadrement des projets avec feedbacks réguliers, ainsi que les préparations, concertations et suivis avec l'expert-accompagnateur allemand. Le 6 décembre 2017, la conférence de clôture du projet pilote *Palliative Geriatrie* a eu lieu, en présence de Corinne Cahen, ministre de la Famille, et de deux représentants de la *Fachgesellschaft Palliative Geriatrie* – Dirk Müller, en tant que personne de référence du projet pilote et Dr. Roland Kunz, conférencier de ce jour.

Autres formations

16 % des activités de formation se répartissaient comme suit:

- participation à des formations organisées par d'autres prestataires, comme Elisabeth asbl, la *Stiftung Hëllef Dobeem, HELP – Dobeem Versuergt*, le Lycée Technique pour professions de santé, la formation des aides socio-familiales et la formation des bénévoles de la Croix-Rouge, l'institut de Formation de

l'Éducation Nationale et l'Université de Luxembourg dans le cadre du Bachelor en Sciences Éducatives et Sociales

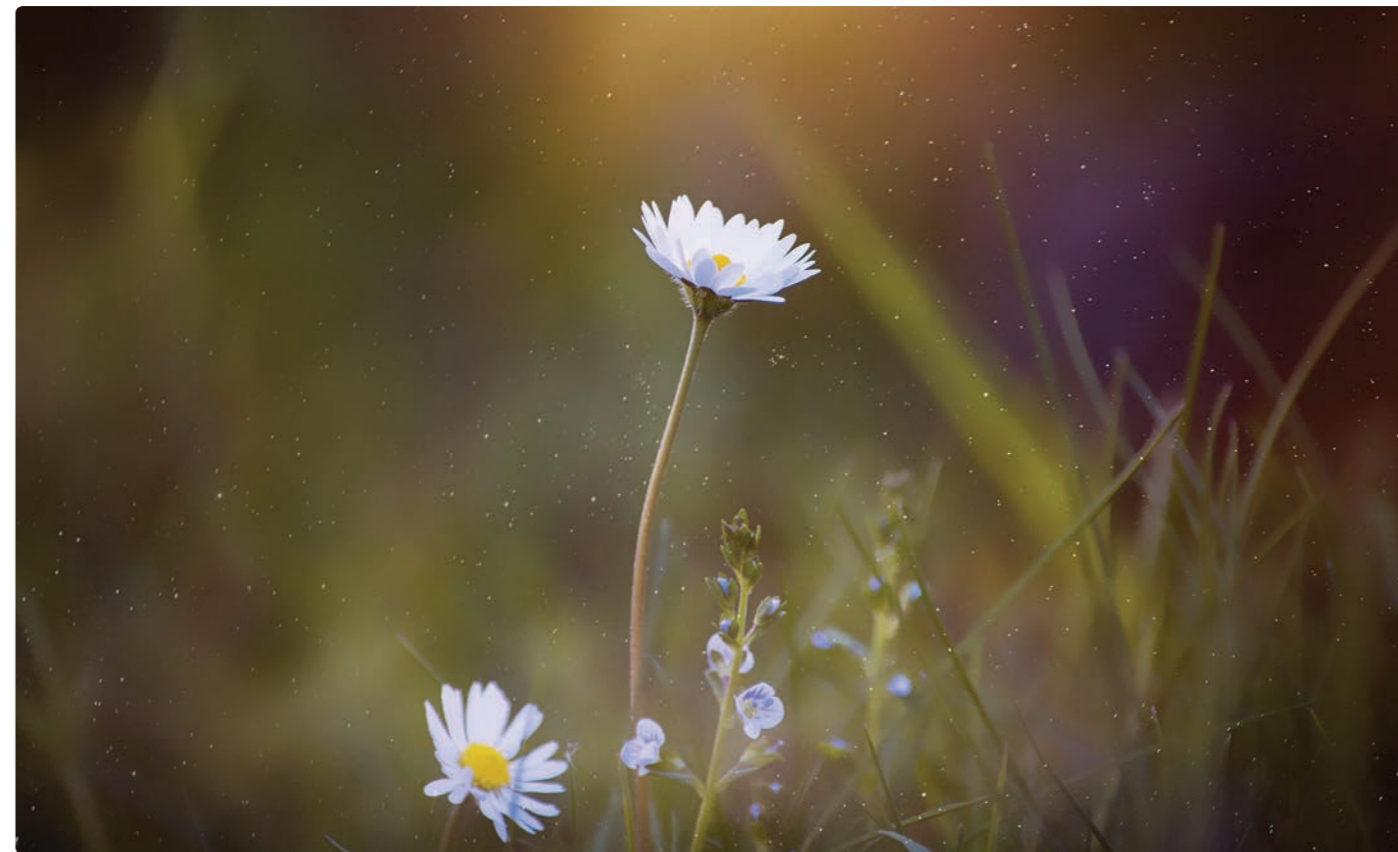
- l'organisation de formations à la carte: *Trauernden Bürgern begegnen* pour les employés communaux de l'état civil; «Maladie grave, mort et deuil» pour les éducateurs et soignants des structures de l'APEMH et du Tricentenaire
- l'organisation de huit conférences sur la loi sur les soins palliatifs et la directive anticipée, incluant, sur demande, la loi sur l'euthanasie. La plupart des demandes émanaient d'institutions pour personnes âgées, de clubs seniors et de services seniors des communes. 300 personnes ont assisté à ces conférences.
- une conférence pour public professionnel *Spannungsfeld Palliative Care und Euthanasie in Alters- und Pflegeheimen. Wie gehen Alters- und Pflegeheime mit der Problematik des Lebensendes um?* lors de la *Fachtagung Palliative Geriatrie* à Berlin

12% du volume de formation se répartissaient sur la formation initiale et continue des bénévoles de Omega 90.

Autres activités

A côté de l'organisation et de la dispensation des formations, les travaux du service Formation ont inclus:

- la consultation de plus de 160 personnes concernant la rédaction de leur directive anticipée et de personnes gravement malades ou de leurs proches en cas de maladie grave
- la consultation de professionnels par rapport à des questions en rapport avec les soins palliatifs
- la supervision de deux groupes de bénévoles en activité
- la préparation de contenus professionnels pour le site internet
- la gérance de la bibliothèque de l'association avec plus de 2.446 livres, dont 39 nouvelles acquisitions pour 2017, 125 supports visuels et 9 revues spécialisées, ceci avec le soutien du secrétariat et d'une collaboratrice bénévole



Accompagner,
C'est rester humble et discret
Savoir garder sa neutralité,
Offrir son temps, sa présence
Pour que s'installe la confiance.

Auteur inconnu



72

bénévoles actifs

8.335

heures de bénévolat
prestées

35–80 ans

âge des bénévoles

4. Service Bénévolat

Le bénévolat en soins palliatifs: l'art d'accompagner

Être bénévole en soins palliatifs signifie être solidaire avec les personnes malades, leurs familles et les professionnels de la santé, afin de répondre aux besoins ressentis durant la maladie grave et la fin de vie.

Accompagner, c'est donner librement du temps dans un milieu où le temps est compté, c'est respecter le rythme de l'autre, le soutenir dans ses choix, être présent et l'écouter, c'est maintenir ou créer du lien tant qu'il y a de la vie.

Le bénévolat d'accompagnement est un bénévolat exigeant qui requiert de bien connaître son rôle et ses responsabilités et d'avoir les compétences nécessaires pour communiquer et accompagner justement. D'où la nécessité d'une bonne formation de base: tous nos bénévoles d'accompagnement suivent une formation de 140 h qui s'étale sur une année. En fin de formation, nous évaluons si le candidat a les facultés nécessaires pour vraiment être bénévole en soins palliatifs.

La supervision et la formation continue font partie du suivi des bénévoles. Une participation à quatre supervisions par an est obligatoire. En cas d'accompagnement difficile, une supervision individuelle est possible à tout moment.

Les collaborateurs bénévoles interviennent principalement dans les hôpitaux, les maisons de soins, au domicile de la personne malade et au Centre de soins palliatifs Haus Omega.

Rapport d'activités 2017

En 2017, Omega 90 comptait 72 bénévoles actifs, dont 66 dans l'accompagnement de personnes gravement malades ou en fin de vie, 2 membres administratifs, une personne aidant dans l'organisation de la bibliothèque, 2 bénévoles proposant des séances de méditation hebdomadaires, une personne se chargeant de la décoration florale au Haus Omega et 2 bénévoles participant au groupe d'enfants en deuil *Reebou*.

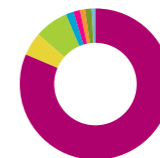
49 bénévoles étaient retraités ou occupés au foyer familial, 23 étaient actifs professionnellement. Les bénévoles masculins restent en minorité: on en comptait neuf en 2017. L'âge des bénévoles se situait entre 35 et 80 ans.

Un autre point fort est la multitude des nationalités et des langues parlées de nos bénévoles, reflet de la société luxembourgeoise: à part les langues usuelles du pays, nos bénévoles parlent également l'anglais, l'espagnol, l'italien, le néerlandais, le portugais, le tchèque, le roumain et le vietnamien.

Beaucoup de bénévoles s'engagent à long terme pour Omega 90: une vingtaine ont une ancienneté supérieure à 10 ans.

6.800 heures d'accompagnements:
3.312 en cliniques 1.665 au Haus Omega 1.499 en établissements
pour personnes âgées 324 à domicile

En 2017, les bénévoles ont presté au total 8.335 heures de bénévolat, dont



- Accompagnement 81,6% (6.800 h)
- Réunions et manifestations 4,9% (410 h)
- *Omega mécht Schoul* 7,2% (600 h)
- Activités administratives 1,8% (148 h)
- Gestion de la bibliothèque 1,2% (104 h)
- Décoration florale 1,1% (89 h)
- Méditation Pleine conscience 1,4% (118 h)
- Groupe pour enfants *Reebou* 0,8% (66 h)

Une formation en langue luxembourgeoise a été proposée de janvier à octobre 2017: 10 candidats l'ont terminée avec succès. En novembre 2017, une nouvelle formation pour 16 personnes francophones a commencé. Au total, de 1991 à 2017, Omega 90 a formé 285 bénévoles.

En 2017, les bénévoles ont participé aux formations continues suivantes:

- Communication sans mots (2 jours): 13 participants
 - Découvrir sa spiritualité (2 jours): 12 participants
 - Ethique et valeurs (3h): 17 participants
 - La mort et le deuil à travers les différentes cultures (3h): 9 participants
 - Le sens de l'âge: une vie après 80 ans (3h): 7 participants
- 39 séances de supervision de 2 heures ont été proposées aux collaborateurs bénévoles.



Le projet *Omega mécht Schoul* a été réalisé 3 fois en 2017:

- du 3 au 7 avril 2017 à l'école fondamentale de Bridel (19 élèves du cycle 3.2). 5 bénévoles spécialement formés pour ce projet y ont participé.
- du 29 mai au 2 juin 2017 à l'école fondamentale de Strassen (30 enfants des cycles 3.1 et 3.2). Cette fois-ci encore, 5 bénévoles ont aidé à réaliser le projet.
- du 30 octobre au 3 novembre 2017 dans les maisons d'enfants de l'État avec 18 enfants. 4 bénévoles ont soutenu ce projet.

Depuis son lancement en 2011, *Omega mécht Schoul* a été réalisé 13 fois. 361 élèves y ont participé au total et 15 bénévoles ont participé en tant qu'accompagnateurs à ce projet de prévention. La réalisation de *Omega mécht Schoul* représente un investissement de temps considérable. En 2017, les réunions de préparation et de débriefing, les réunions avec les parents des élèves et le projet en soi ont demandé un engagement de 600 heures au total.

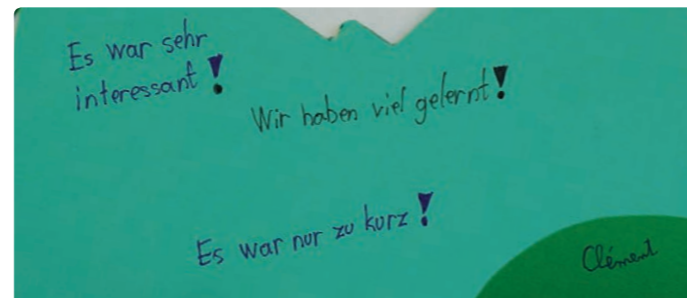


Autres activités

Les bénévoles ont participé à la «Fête du personnel Omega 90», où plusieurs d'entre eux ont été honorés selon leur ancienneté: un bénévole a fêté ses 20 ans d'engagement pour Omega 90, 5 personnes leurs 15 ans, 2 personnes leurs 10 ans et 4 personnes leurs 5 ans.

Le 20 mai 2017, Omega 90 a participé à la troisième édition de *72 Stonne Benevolat* lancé par l'Agence du bénévolat. Cette action visait à sensibiliser le grand public pour le bénévolat et à encourager l'engagement bénévole.

En guise de témoignage de solidarité, Omega 90 et ses bénévoles ont participé à divers événements publics: le Relais pour la Vie, organisé par la Fondation Cancer et le *Broschkriibslauf*, organisé par Europa Donna. Afin d'informer et de sensibiliser le grand public sur les missions de Omega 90, des bénévoles ont également participé à plusieurs manifestations, dont, entre autres, le Festival des Migrations en mars 2017 lors duquel Omega 90 a tenu un stand. En outre, les bénévoles avaient la possibilité de participer à une visite d'études au *St. Christopher's Hospice* à Londres en octobre 2017 (voir aussi p. 32).



1. EMDR – Eine Methode zur Unterstützung bei der Verarbeitung von hohen Belastungen

EMDR (*Eye Movement Desensitization & Reprocessing*) ist eine von Francine Shapiro in den USA entwickelte neurophysiologisch wirksame Methode zur Verarbeitung von belastenden Erinnerungen, welche auch in der von unseren Therapeuten angebotenen Trauer- und Traumaarbeit zum Einsatz kommen kann.

Die Entdeckung heilsamer Augenbewegungen

Francine Shapiro, selbst in den 80er Jahren an Krebs erkrankt, entdeckte während eines Klinikaufenthaltes die heilsame Wirkung von Augenbewegungen. Bei Spaziergängen im Klinikpark dachte sie über ihre Krebsdiagnose nach und fühlte sich sehr belastet. Sie stellte allerdings fest, dass die Belastung schneller nachließ, wenn sie den Blick zwischen den Baumwipfeln hin- und her schweifen ließ, als wenn sie nur geradeaus schaute. Aus der Schlafforschung wissen wir, dass ein ähnlicher Effekt stattfindet, wenn wir träumen. Dann befinden wir uns in der sogenannten REM-Phase (*Rapid-Eye-Movement-Phase*), in der unsere Augen zwar geschlossen sind, sich aber schnell hin- und her bewegen. Es wurde gemessen, dass unser Gehirn beidseitig besonders aktiviert ist und vermutlich besonders schnell Informationen und Belastendes aus dem Alltag verarbeitet. Für die Aktivierung der Hirnaktivität werden die Augenbewegungen verantwortlich gemacht.

Wie wird EMDR angewendet?

Zunächst wird geschaut, ob das belastende Ereignis eingegrenzt werden kann und es in sich abgeschlossen ist. Das ist die Voraussetzung dafür, dass EMDR überhaupt eingesetzt werden kann. Ist das belastende Ereignis noch in vollem Gange (z.B. mein Partner ist gerade in der Sterbephase oder ich habe gerade eine schlimme Diagnose erhalten), arbeitet der ausgebildete Traumatherapeut zunächst mit anderen Methoden der Stabilisierung, mit denen die aktuelle Belastung abgefedert werden kann.

In einer ersten Phase (Stabilisierungsphase) wird vermittelt, wie belastende Gedanken, aufkommende belastende Erinnerungen, Gefühle und die damit verbundenen unangenehmen Körpergefühle so gesteuert werden können, dass ein Gefühl stärkerer Kontrolle entsteht.

Nach strukturierten Vorbereitungen anhand eines eigens für EMDR entwickelten Protokolls wird mittels bilateraler Stimulationen (z.B. Augenbewegungen, beidseitigen Handberührungen oder beidseitigen Tönen) die Verarbeitung von belastenden Erlebnissen im Gehirn angeregt, so dass die Erinnerungen ihre Belastung verlieren.

EMDR ist keine Gesprächstherapie. Während der Sitzung wird wenig geredet. Wichtig ist nur, den Prozess in Gang zu halten.

Es gilt das allgemeine Prinzip: Weniger ist mehr! Es ist wichtig, dass der Verarbeitungsprozess läuft. Dabei gibt es kein Richtig oder Falsch. Die Stimulationen werden gelegentlich unterbrochen, um zu fragen, ob sich etwas verändert hat (bei den Gefühlen, Gedanken, bildhaften Erinnerungen oder Körpergefühlen). Eigentlich muss aber inhaltlich gar nichts Genaues mitgeteilt werden, wenn

der Klient/Patient es für sich behalten möchte.

Besonders gravierende Ereignisse werden zu unser aller Schutz eher nur angerissen. Es reicht für den EMDR-Prozess, das Bild der belastenden Situation vor Augen zu haben und den Gefühlen Platz zu geben.

Bei einmaligen Traumatisierungen durch ein schwerwiegendes Ereignis sind in der Regel nur wenige EMDR-Sitzungen nötig. Je heftiger die Gefühlsaktivierung durch Auslöser ist, umso leichter erreicht man die Thematik und kann die Verarbeitung anstoßen.

Bei vielfach und anhaltend traumatisierten Menschen ist immer eine begleitende psychiatrische oder psychotherapeutische Behandlung nötig, die EMDR-Sitzungen finden im Rahmen eines Gesamtkonzeptes statt. Hierbei werden meist deutlich mehr Sitzungen nötig, um Effekte zu erzielen. Der Erfolg ist dann allerdings nachhaltig, weil Altes endlich einmal alt sein darf und losgelassen werden kann. Viele beschreiben dies als erleichternd und befreiend.

EMDR wird beständig weiterentwickelt und wird nicht mehr nur bei traumatischen Erlebnissen eingesetzt, sondern bei Ängsten, Depressionen, Zwängen, Süchten, prolongierter Trauer und chronischen Schmerzen wie Migräne. Auch da hat die bilaterale Aktivierung des Gehirns lindernde und bisweilen auch heilende Wirkung.

Andreas Hück

Service Consultation
Supervisor EMDR-Europe



2. Omega 90 en visite au St.Christopher's Hospice à Londres

You matter because you are you and you matter to the last moment of your life (Dame Cicely Saunders)

C'est le berceau des soins palliatifs: Le *St. Christopher's Hospice*, là où tout a commencé avec Dame Cicely Saunders (1918 – 2005), la pionnière des soins palliatifs modernes. Un groupe de bénévoles et de professionnels a visité l'hospice en octobre 2017.

L'idée au départ de cette aventure était de regarder et de s'inspirer de ce qui se faisait, d'un point de vue soins palliatifs et bénévolat d'accompagnement, à l'étranger. Le choix est vite tombé sur le *St. Christopher's*: Pour les intervenants en soins palliatifs, qu'ils soient professionnels ou bénévoles, l'hospice londonien est reconnu comme une référence internationale.

Le *St. Christopher's Hospice* est un lieu de soin, de recherche et d'enseignement, comme l'a souhaité Cicely Saunders, qui l'a fondé en 1967, date étroitement liée au début des soins palliatifs modernes. Sa vie durant, l'infirmière-médecin s'est consacrée à la reconnaissance de la vie jusqu'au bout et au développement des soins palliatifs: une approche soucieuse du bien-être physique, psychologique, social et spirituel du patient. Cette vue holistique correspond à ce que nous appelons «le prendre soin», le *care* comme disent les anglophones, et «l'accompagnement».



Notre visite du 10 octobre 2017

Nous étions un groupe de 17 personnes, tous issus du domaine des soins palliatifs mais avec des tâches différentes: des bénévoles d'accompagnement, des infirmiers (Haus Omega et Unité des soins palliatifs du Centre Hospitalier du Nord), une des réceptionnistes du Haus Omega ainsi que le président de Omega 90.

Le *St. Christopher's Hospice*, entouré d'un joli jardin, donne une impression de clarté et de quiétude. L'hospice se présente comme un petit hôpital de quatre étages avec 38 lits en service actuellement. Il se situe dans le sud-est de Londres et couvre une population de 1,5 millions d'habitants avec une équipe de 530 professionnels et 1200 bénévoles.

Au programme de notre visite figuraient une présentation sur l'histoire de l'hospice, une visite des lieux, des exposés sur, entre autres, la formation des bénévoles, et un échange avec des bénévoles et infirmiers de l'hospice.



Ce qui a retenu notre attention

L'accueil chaleureux et convivial. Le *St. Christopher's* est un endroit qui respire la vie.

Une excellente collaboration entre **professionnels et bénévoles** qui se vit au quotidien. Ensemble, ils font des soins palliatifs une réalité. Les **activités diverses** dans lesquelles les **bénévoles** sont présents: accompagnement des patients et familles, accompagnement de deuil, cafétéria du *Day Center*, administration, bibliothèque, transports de malades, jardinage, collecte de fonds p.ex. par les nombreux magasins caritatifs du *St. Christopher's*.

Le Day Center et sa cafétéria: un lieu de rencontre chaleureux et agréable où se côtoient les malades, les proches et les professionnels.

La rééducation en soins palliatifs pour soutenir les personnes, par des exercices très simples, à maintenir leur autonomie physique le plus longtemps possible, ce qui a un impact très positif sur leur bien-être. **L'atelier thérapeutique** pour s'exprimer à travers l'écriture, la peinture ou le dessin.

L'importance accordée à la formation: pour que toute personne gravement malade et ses proches aient accès aux soins et au soutien dont ils ont besoin.

Le *St. Christopher's*, c'est une expérience de 50 ans en soins palliatifs. Aujourd'hui, l'hospice se définit par la devise *more than just a hospice*. Tout en continuant de prendre soin des personnes en fin de vie, l'hospice souhaite davantage soutenir les patients et leurs proches plus tôt dans leur maladie d'un point de vue santé, social et économique. Les défis auxquels l'hospice fait face sont

liés aux changements de la société: la croissance et le vieillissement de la population avec des problèmes de santé plus complexes, des contextes multiculturels avec des besoins spécifiques, tout comme l'accès aux soins palliatifs pour personnes défavorisées.

Cette visite nous a aussi permis de jeter un regard critique sur la situation des soins palliatifs au Luxembourg, nos réalités, ce que nous avons atteint jusqu'à présent et ce qui reste à faire. Le temps passé au *St. Christopher's* nous a fortement inspirés mais également confirmés dans ce que nous faisons. Nous remercions très vivement Jenny Taylor et ses collègues du *St. Christopher's* pour cette journée d'étude, dont nous avons retenu ceci: que ce soit à Londres, au Luxembourg ou autre part, la fin de vie nous concerne tous. Certains en font leur métier, d'autres s'y engagent en tant que bénévole, tous sous la devise: collaborer pour mieux aider.

Isabelle Faber
Service Bénévolat



3. Der Einsatz von komplementären Methoden im Haus Omega: tiergestützte Therapie und Musiktherapie

Neben der medizinischen Behandlung von Schmerzen und Symptomen setzt Palliativpflege vor allem darauf, Menschen am Lebensende noch so viel Lebensqualität wie möglich zu verschaffen und sie in ihrer Ganzheitlichkeit, mit ihren eigenen Wünschen, Vorstellungen und Vorlieben wahrzunehmen und wertzuschätzen. Dazu gehört im Haus Omega auch der Einsatz von komplementären Therapiemethoden, unter anderem der Musik- und der tiergestützten Therapie.

Tiergestützte Therapie

Unter tiergestützter Therapie versteht man Maßnahmen, bei denen durch gezielten Einsatz eines Tieres positive Auswirkungen auf das körperliche und seelische Erleben und Verhalten eines Menschen erzielt werden können. Die hundegestützte Therapie ist eine Form der tiergestützten Therapie und benutzt den ausgebildeten Hund als Medium.

Der erfolgreiche Einsatz von Hunden bei kranken Menschen basiert auf der vollkommenen Urteilslosigkeit des Hundes: Er akzeptiert den Menschen in seiner Eigenart. Eine ehrlichere Sprache als die non-verbale Kommunikation des Hundes gibt es nicht, drückt sie Empfinden doch ganz und gar verstehbar aus.

Im Rahmen der Therapie werden beim Palliativpatienten sowohl die sinnliche, wie auch die affektive, motorische und kognitive

Ebene angesprochen. Die Präsenz des Hundes kann auf vielfältige Weise helfen: körperlich und physiologisch durch eine vermehrte Produktion von Endorphinen, eine Normalisierung der Herzfrequenz und des Blutdrucks und die Verminderung von Schmerzen; und psychisch, weil durch die vom Hund gespendeten Gefühle von Zuneigung, Trost und Nähe Ängste vermindert und das emotionale Wohlbefinden gesteigert werden. Darüber hinaus fungiert das Tier als Brücke und Kontaktstifter zwischen dem Patienten, seiner Umgebung und den Pflegekräften.

Die Hundetherapie wird von ausgebildeten Fachkräften mit einem speziell ausgebildeten Therapiebegleithund ausgeführt. Neben Kenntnissen über interne Richtlinien und das Abschließen der erforderlichen Versicherungen ist es wichtig, dass der Therapiehund gesund ist. Er muss von Natur aus kontaktfreudig, aufmerksam und wesensstark sein und über Kommandosicherheit verfügen. Zudem ist es äußerst wichtig, dass der Hund keinerlei Aggressionen oder Angst gegenüber Menschen und seinen Hilfsmitteln (Gehstock, Rollator) zeigt.

Im Haus Omega wird die tiergestützte Therapie einmal pro Woche von einer ausgebildeten Therapeutin und zwei Hunden angeboten.

Musiktherapie

Genau wie die tiergestützte Therapie spricht auch die Musiktherapie vor allem die Emotionen der Patienten an. Die Musik hilft den Menschen am Lebensende, sich im Hier und Jetzt aufzuhalten und in Verbindung mit sich selbst, ihren Nächsten und der Umwelt zu gehen. Beim Verlust von Selbstständigkeit und Selbstwertgefühl

hilft die Musik, durch Kreativität Gefühle auszudrücken und Freude zu empfinden. Daneben werden Schmerzen verringert, der Körper entspannt sich und die Patienten fühlen sich allgemein wohl.

Im Haus Omega werden seit 2015 Begleitungen durch eine erfahrene Musiktherapeutin angeboten. Teilnehmen kann jeder Patient, der sich für dieses Angebot interessiert, auch ohne Vorkenntnisse. Die Therapeutin legt viel Wert darauf, den Patienten zuerst kennenzulernen – als Person und mit seinen musikalischen Vorlieben. Am Anfang der Therapiestunde bietet sie an, einfach Musik zu hören: so kann der Patient sich entspannen und seinen Emotionen und Erinnerungen Raum geben. Wenn der Patient Lust hat, folgt auf diese passive eine aktive Phase: dazu können Gesang, Instrumentalmusik oder Rhythmusübungen gehören. Was dabei zählt ist nicht das Resultat, sondern das Ziel, den Selbstaussdruck zu fördern. Auch die Familie des Menschen am Lebensende ist eingeladen, sich zu beteiligen und so einen Moment der Nähe mit dem Patienten zu erleben.



4. Lebensbegleitung bis zuletzt: Abschluss des Pilotprojektes Palliative Geriatrie und Gründung des **Netzwerk Palliativ Geriatrie Lëtzebuerg**

Palliative Geriatrie ist viel mehr als End-of-Life-Care in den letzten Tagen und Stunden.

Der Einzug ins Alten- oder Pflegeheim ist der Beginn einer neuen und oft auch der letzten Lebensstufe. Wer diesen Schritt wagt, möchte sicher sein, in seinem neuen Zuhause bis an sein Lebensende mit seinen Wünschen respektiert zu werden. 7 luxemburgische Einrichtungen aus dem Altenbereich haben sich anderthalb Jahre lang zusammen mit Omega 90 und dem Kompetenzzentrum Palliative Geriatrie des Unionhilfswerkes in Berlin eingehend Gedanken über die Gestaltung der Zeit in diesem letzten Zuhause gemacht. Im Dezember 2017 wurde das Pilotprojekt abgeschlossen.

Hauptziel war die Förderung und der Ausbau der Palliative Care-Kompetenzen aller Mitarbeiter der Institution sowie der Ärzte und Ehrenamtlichen. Die gemeinsame Entwicklung eines aussagekräftigen Palliativkonzepts mit klaren Richtlinien stand im Mittelpunkt.



Netzwerk Palliativ
Geriatrie Lëtzebuerg
Omega 90 asbl



Die Projektwerkstatt: ein urteilsfreier Raum für den Gedanken- und Erfahrungsaustausch

Die Projektwerkstatt ist eine besondere Bildungs- und Beratungsform, die auf verschiedenen Organisationsentwicklungsprozessen und erfolgreichen Modellprojekten basiert.

Die Teilnahme an der Werkstatt bot den Teilnehmern die einmalige Gelegenheit, in einem urteilsfreien Raum die Analyse der eigenen Einrichtung bezüglich ihrer Palliativkultur durchzuführen. Der Gedanken- und Erfahrungsaustausch mit den anderen Institutionen und den Projektleitern ermöglichte ein gegenseitiges Lernen und Weiterentwickeln der Palliativkultur. Jede Institution arbeitete an einem hausinternen Projekt, dessen Entwicklung bei jedem Treffen besprochen wurde. Hierbei beschrieben die Verantwortlichen die Herausforderungen und die gut gelungenen Schritte. Die Fachgespräche, der Ideenaustausch und die wertschätzende Kritik wurden als hilfreich bei der Erarbeitung und Umsetzung des Projektes erlebt. Ein theoretischer Input auf Basis neuer wissenschaftlicher Erkenntnisse und Erfahrungswerte vervollständigten das Programm.

Hauptergebnisse des Pilotprojektes

Der Begriff «Palliative Geriatrie» wurde seit Projektbeginn in den regelmäßig stattfindenden Projektwerkstätten reflektiert und besprochen. Im Oktober 2017 erstellten die Teilnehmer eine eigene Definition von palliativer Geriatrie:



Liewe kënnen – Stierwen dærfen

Palliativ Geriatrie ass d'Liewensbegleedung vum eelere Mënsch mat ënnerschiddleche Gebriechen. D'Selbstbestëmmung, d'Stierwen an den Doud geheieren dozou. Palliativ Geriatrie ass feste Bestanddeel vun der Philosophie a Kultur vun der Institutioun a gëtt vun alle Mataarbechter gelieft a respektéiert. Palliativ Geriatrie zeechent sech aus duerch eng Zesummenaarbecht vun alle Bedeelegten an ënnerstëtzt dat soziaalt Ëmfeld.

Darüber hinaus wurde die bestehende palliative Kultur in den verschiedenen Institutionen konsolidiert und evaluiert: Bewährtes wurde zusammengefügt und hervorgehoben. Neue Vorgehensweisen wurden erarbeitet und implementiert. Die Zusammenarbeit mit den Ärzten wurde weiterentwickelt, genauso wie die berufsübergreifenden Zusammenarbeit aller Angestellten – von der Hausleitung bis zu den nichtpflegenden Mitarbeitern.

Ein weiteres Resultat des Pilotprojektes war die Gründung des **Netzwerk Palliativ Geriatrie Lëtzebuerg**. Bereits Anfang 2017 äußerten einige Projektwerkstattteilnehmer den Wunsch nach Kontinuität im Austausch von Wissen und Erfahrungen nach dem Abschluss der Werkstatt. Im Laufe der Zeit wurde dieses Bestreben wiederholt thematisiert und konkretisiert. Infolgedessen wurde am 10. Oktober 2017 das **Netzwerk Palliativ Geriatrie Lëtzebuerg** gegründet.

Netzwerk Palliativ Geriatrie Lëtzebuerg

Übergeordnetes Ziel des *Netzwerk* ist die Förderung der geriatrisch-palliativen Kultur in Luxemburg. Hieraus ergeben sich folgende Teilziele:

1. Gegenseitiges Lernen durch offenen Austausch, kritische Reflektion und Ausarbeitung von Empfehlungen zu *best practice* und Qualitätssicherung
2. Information und Sensibilisierung zu den Themen der palliativen Geriatrie:
 - In der Fachöffentlichkeit
 - Bei den Bewohnern der Institutionen und deren Familien
 - In der allgemeinen Öffentlichkeit
3. Forschung zu den Themen der palliativen Geriatrie
4. Weitere Institutionen zur Teilnahme am *Netzwerk* motivieren

Das *Netzwerk* bietet einen Rahmen, der die Verwirklichung dieser Ziele fördert. Hierzu gehören die Verbindlichkeit der Teilnahme der Mitglieder und deren Bereitschaft zum kollegialen Austausch. Respekt, Vertraulichkeit und die Übernahme von Eigenverantwortung und –initiative sind dabei wichtige Haltungen. Eine Voraussetzung um als Institution Mitglied im Netzwerk zu werden ist eine abgeschlossene Projektwerkstatt Palliative Geriatrie. Omega 90 koordiniert das *Netzwerks*.

Hortense Deitz
Service Formation
Koordinatorin des *Netzwerk*

5. Soutien psychologique aux réfugiés

Développé par Omega 90 dans le cadre de l'initiative *mateneen* de l'Œuvre Nationale de Secours Grande-Duchesse Charlotte, le projet «Soutien psychologique aux réfugiés» a débuté en janvier 2017. Le projet est prévu sur une durée de deux ans, jusqu'à fin 2018. Il s'adresse aux personnes réfugiées indépendamment de leur statut (demandeurs de protection internationale, bénéficiaires d'une protection internationale ou personnes déboutées). Il est réalisé en étroite collaboration avec la Caritas et la Croix-Rouge luxembourgeoise en tant que partenaires principaux.

Le travail psychologique que Omega 90 offre dans le cadre du projet *mateneen* a comme objectif d'apporter une aide à des personnes réfugiées qui souffrent des suites psychologiques ou psychosomatiques d'expériences graves de pertes et de violences, caractérisées par des états de vulnérabilité et d'instabilité affectives et émotionnelles, liés à des troubles du comportement. Sans traitement, ces troubles peuvent devenir chroniques et aboutir à des maladies psychiatriques et psychosomatiques.

L'aide que Omega 90 propose a comme but de soulager la souffrance des personnes concernées et de les stabiliser par différents moyens:

1. Les interventions de groupes

Afin de ne pas se perdre dans les traductions, les interventions de groupe mettent l'accent majoritairement sur des activités créatives et non-verbales dans l'esprit de l'art-thérapie, incluant également le travail avec le corps.

2. La psychoéducation et la formation

Les interventions de psychoéducation ont comme public cible les personnes réfugiées. Les interventions de formation s'adressent aux professionnels ou bénévoles travaillant avec les réfugiés. L'idée dans les deux cas de figures est d'informer sur la dynamique des symptômes et des troubles liés aux deuils et aux psychotraumatismes.

3. Le suivi individuel

Dans le cadre du suivi individuel, une prise en charge psychologique est proposée à toute personne intéressée. Des difficultés spécifiques liées au deuil et aux psychotraumatismes pourront être traitées, le but étant de prévenir ou de soulager les conséquences psychiques, émotionnelles, physiques ou sociales d'un état de stress post-traumatique ou d'un deuil complexe.

Rapport d'activités 2017

De janvier à décembre 2017, Omega 90 a réalisé de nombreuses activités: 214 personnes réfugiées et 289 professionnels y ont participé.

12 activités de groupes avec un total de 51 séances et 134 participants ont été organisées dans les foyers d'accueil pour personnes réfugiées de la Caritas et de la Croix-Rouge luxembourgeoise et au *Sportlycée*. Parmi les personnes qui y ont assisté, il y avait 25 enfants, 26 adolescents et 83 adultes.

Cinq types d'ateliers différents ont été offerts en 2017: L'atelier des

marionnettes, l'atelier du rouleau de narration, l'atelier de danse et de mouvement pour femmes, un cours de danses de salon visant à «prendre les rênes en mains de sa propre vie», ainsi qu'un groupe d'activation de ressources pour mineurs non accompagnés. Pour certaines de ces activités de groupe, des intervenants externes sont venus compléter l'offre et décharger l'équipe du Service Consultation de Omega 90.

Quatre séances de psychoéducation sur le deuil et le traumatisme ont eu lieu dans deux foyers de la Caritas. En total 50 personnes y ont participé.

Trois activités de formation pour professionnels ont été proposées. Les thèmes abordés ont été «Le travail du deuil en exil» pour le Centre ethnopsychiatrique de soins pour migrants et exilés (CESMI) avec environ 35 participants et «Les possibilités de soutien psychologique pour mineurs non accompagnés» pour FOCUS, le service de formation de l'asbl arcus, avec 4 participants. Le 13 décembre 2017, une participation à la 6ième Journée nationale de santé scolaire a eu lieu avec une formation au sujet de *Trauer an Trauma bei Kanner a Jugendlechen*, en mettant l'accent sur la situation des enfants et adolescents migrants accompagnés et non accompagnés. Cette formation avait comme public cible environ 250 professionnels du secteur de l'éducation nationale.

Un total de 30 personnes réfugiées ont bénéficié ou continuent de bénéficier d'un suivi psychologique ou psychothérapeutique individuel auprès des collaborateurs du service Consultation de Omega 90. 323 consultations peuvent être comptées pour l'année 2017.

Evaluation à mi-parcours

Lié à la spécificité de leurs origines, de leurs vécus passés, ainsi que de leurs situations actuelles, le travail avec les personnes réfugiées comporte de multiples défis, telles que, par exemple, la non-transposabilité partielle de nos concepts d'intervention ordinaires et des imprévus réguliers de toutes sortes: organisationnels, culturels et psychologiques.

Tout au long de l'année nous avons pu adapter nos activités aux besoins du terrain, ce qui constitue certainement un point fort de notre projet. Certaines activités de groupe et de psychoéducation ont été modifiées, d'autres ont été arrêtées et de nouvelles offres ont été créées sur demande des personnes réfugiées elles-mêmes ou sur demande de nos partenaires.

Le travail avec cette population cible est un travail très riche qui nous pousse à développer davantage nos compétences professionnelles et humaines. Le besoin sur le terrain est bien existant. Une excellente coopération avec la Caritas et la Croix-Rouge luxembourgeoise a pu être établie. Le travail en réseau a été développé.

Nathalie Wampach
Service Consultation
Coordinatrice du projet

Comptes 2017

5.634.000 €

dépensés au total pour assurer
les services de Omega 90

12 %

de l'activité doivent
être financés par des dons

3

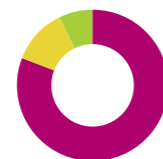
sources de contrôle
des dons



Sources de financement des activités de Omega 90

Les services de Omega 90 sont financés en grande partie par le biais de conventions avec le ministère de la Famille, la Caisse nationale de santé, le ministère de l'Éducation Nationale, de l'Enfance et de la Jeunesse, ainsi que par des subsides du ministère de la Santé. Ces différentes sources de financement permettent de financer une grande partie du coût total (en 2017: 5.634.000 €) des services au profit de la population, mais près de 12 % de l'activité doivent être financés par des dons.

Bailleurs de fonds de Omega 90 en 2017



- Financements publics 81 %
- Dons 12 %
- Autres recettes 7 %

Utilisation des dons privés

Un quart des dons reçus a été utilisé pour l'accompagnement d'enfants et d'adolescents endeuillés, ainsi que pour le suivi psychologique d'adultes atteints de maladies graves ou en deuil. Un autre quart des dons a été utilisé pour renforcer l'équipe soignante au Haus Omega.

En 2017, les activités de Omega 90 ont été financées à raison de 582.000 € par des dons. Comme les dons reçus durant l'année

(510.000 €) étaient inférieurs à ces besoins, le solde, soit 72.000 €, a été couvert par une reprise sur les réserves constituées au cours des années précédentes.

En 2017, les frais de fonctionnement en lien avec la gestion de l'association ont atteint 13 % de nos besoins en dons. Ces frais couvrent notamment des charges de secrétariat et d'informatique non couverts par des financements publics et qui sont indispensables au bon fonctionnement de l'association. Il nous est particulièrement important de limiter ces charges au strict minimum. Pour ce faire, nous sommes engagés dans une démarche constante d'amélioration de l'efficacité de nos méthodes de travail. Concrètement, 87 € sur 100 € des dons reçus sont au profit de nos activités de terrain.

Utilisation des dons de Omega 90 en 2017



- Formation 7 %
- Accompagnement de deuil 26 %
- Bénévolat 14 %
- Haus Omega 25 %
- Frais de fonctionnement 13 %
- Actions de sensibilisation 10 %
- Projet de recherche en soins palliatifs 5 %

Garanties aux donateurs

Les contrôles internes et externes de Omega 90 permettent de garantir aux donateurs une utilisation efficace et correcte des dons. Trois systèmes de contrôle sont en place à cet effet:

- En tant qu'association financée par des bailleurs de fonds publics (ministère de la Famille et Caisse nationale de santé), Omega 90 doit garantir une gestion transparente et professionnelle des fonds publics qui lui sont confiés. Chaque année ces bailleurs de fonds réalisent des contrôles garantissant la bonne utilisation des fonds octroyés.
- Les comptes annuels de Omega 90 sont audités et validés chaque année par une société d'audit externe.
- Omega 90 est membre de l'association «Don en confiance», dont l'objectif consiste à garantir une gestion rigoureuse, transparente et responsable des dons à l'aide d'un code de bonne conduite (www.donenconfiance.lu).

Pour de plus amples informations concernant les finances de Omega 90, vous pouvez contacter Fabian Weiser au +352 29 77 89-24 ou par email: fabianweiser@omega90.lu

Soutien

Vous aussi, vous pouvez soutenir Omega 90!
Nous vous en remercions vivement!

Devenez fan de notre page Facebook



Retrouvez-nous sur Facebook, rejoignez notre communauté de «fans» existante, commentez et partagez!

Abonnez-vous à notre newsletter

Pour être informé régulièrement sur nos activités, rendez-vous sur notre site internet www.omega90.lu pour vous abonner à notre newsletter électronique.

Faites un don

Vous pouvez nous soutenir en faisant un don sur l'un de nos comptes bancaires

CCPLLULL LU49 1111 0726 1761 0000
BGLLLULL LU51 0030 2015 1378 0000
BLUXLULL LU29 0080 2506 0620 2001
BCEELULL LU25 0019 1055 9409 0000
BILLLULL LU31 0029 1178 0690 0000
CCRALULL LU13 0090 0000 3504 3637



Si vous voulez nous laisser le choix de l'affectation de votre don là où le besoin est le plus grand, nous vous proposons d'indiquer «Don Omega 90» sur votre virement. Vous avez également la possibilité d'affecter votre don à l'un de nos quatre services. Dans ce cas, indiquez simplement le nom du service de votre choix sur votre virement. Si vous souhaitez affecter votre don à un projet spécifique ou si vous désirez financer une acquisition précise, merci de prendre contact avec nous pour identifier un projet qui correspond au mieux à vos désirs et à nos besoins. L'asbl Omega 90 est reconnue d'utilité publique et vos dons pourront donc être déduits du revenu imposable.

Devenez bénévole

Les personnes gravement malades et en fin de vie, tout comme leur entourage, apprécient les visites et l'oreille ouverte de nos bénévoles intervenant dans les unités de soins palliatifs, en institution de long séjour ou à domicile. Omega 90 organise régulièrement des formations de 140 heures, s'étalant sur un an, pour préparer les bénévoles à cette tâche. Si vous êtes intéressé, adressez-vous à notre service bénévolat au 29 77 89-1 ou consultez notre site internet www.omega90.lu.



Remerciements

Omega 90 remercie particulièrement

- Le ministère de la Famille et de l'intégration pour son soutien constant et la prise en charge financière de différents services de l'association.
- La Caisse nationale de santé pour le financement des soins palliatifs au Haus Omega.
- Le ministère de la Santé pour sa participation aux frais des formations continues en soins palliatifs pour les professionnels de la santé.
- Le ministère de l'Éducation nationale, de l'Enfance et de la Jeunesse pour la prise en charge de consultations pour enfants et adolescents endeuillés et son soutien du Projet *Omega mécht Schoul*.
- La Ville de Luxembourg pour son soutien et ses apports financiers en faveur du Haus Omega et des autres activités de l'association.
- L'Œuvre Nationale de Secours Grande-Duchesse Charlotte et son projet *mateneen* pour le financement de notre projet de soutien psychologique pour réfugiés.
- Nos donateurs, sans la générosité desquels nos activités ne pourraient pas être réalisées.
- Tous les collaborateurs professionnels et bénévoles pour leur engagement en vue de garantir la continuité et le développement des objectifs de l'association.





omega 90

**Accompagner la vie
face à la maladie, la mort et au deuil**

138, rue Adolphe Fischer
L-1521 Luxembourg
Tél.: 29 77 89 –1
Fax: 29 85 19

E-mail: info@omega90.lu
www.omega90.lu

IBAN LU49 1111 0726 1761 0000 (CCPL)

Heures de bureau:
Lundi à vendredi de 8h00 à 17h00